



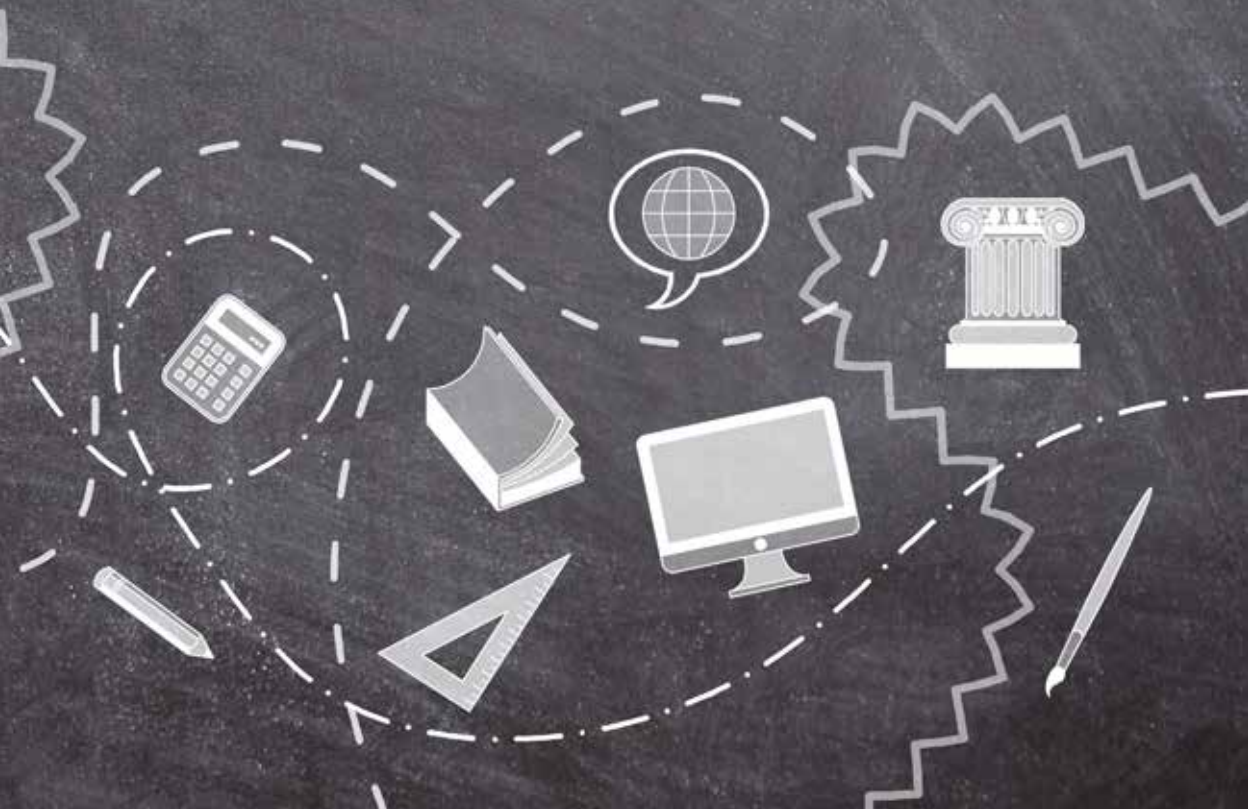
Co-funded by
the European Union



Provincia della Spezia

Guida alla scelta

DOPO LA SCUOLA MEDIA



Un'iniziativa promossa da



Co-funded by
the European Union



“Guida alla scelta dopo la scuola media”

Progetto di comunicazione

a cura del Centro Europe Direct della Provincia della Spezia
Responsabile: Olivia Zocco

Cura editoriale dei testi

Nicola Cecchini

Concept e progetto grafico

Alessio Carrabino

Stampa

Gescom SpA

Finito di stampare nel Dicembre 2017

Si ringrazia per la collaborazione preziosa ed il contributo apportato alla presente pubblicazione dall'Ufficio Scolastico Provinciale - Ufficio IV, dalle scuole secondarie di II grado della provincia, dalle agenzie formative accreditate del territorio e dal C.P.I.A. della Spezia.

Care studentesse e cari studenti,

nelle politiche europee e nazionali per la realizzazione degli obiettivi e delle strategie di “Lisbona2000” e di “Europa2020”, l’orientamento lungo tutto il corso della vita è riconosciuto come diritto permanente di ogni persona, che si esercita in forme e modalità diverse e specifiche a seconda dei bisogni, dei contesti e delle situazioni.

Ispirandoci a questa visione, la Provincia, sede del Centro Informazioni Europe Direct, ha voluto offrirvi il proprio contributo aggiornando e pubblicando questa nuova guida all’orientamento per voi che vi apprestate a decidere il vostro percorso dopo le scuole medie. La vostra è una decisione significativa che inciderà nella crescita e nel percorso di vita di ciascuno di voi: la Provincia, con questo strumento, vuol esservi di aiuto e supporto affinché, insieme alle vostre famiglie, decidiate con consapevolezza e convinzione, potendo conoscere il panorama dell’offerta sul nostro territorio.

State attraversando una fase delle vostre vite che tutti abbiamo vissuto e vi state affacciando a nuove esperienze che resteranno nel profondo di ciascuno di voi: quella che compirete, dopo le scuole medie, sarà una delle svolte più significative nel cammino della vostra crescita e sono convinto che debba essere fatta potendo sfruttare il massimo delle informazioni e delle opportunità che noi, adulti e Istituzioni, possiamo donarvi non solo a parole ma anche con l’esempio di vita. In ogni caso, il vostro “primo passo” potrà certamente muoversi con l’approfondimento delle offerte di formazione e di istruzione che potrete trovare qui nel nostro territorio: leggendo questa guida troverete sicuramente ispirazione e spunti capaci di suscitare la vostra fantasia e il desiderio di vedervi già oggi come vorreste essere in futuro.

Concludo augurando a voi che siete cittadini protagonisti oggi e nel domani, di iniziare un percorso di studi o di formazione che, soprattutto, vi renda persone realizzate e felici.

Giorgio Cozzani

Presidente della Provincia della Spezia

Care ragazze e cari ragazzi,

siete giunti ad un momento molto importante della vostra carriera scolastica: alcuni di voi penseranno di essere a buon punto, ma in realtà il percorso è ancora lungo e riserverà qualche fatica ma anche (soprattutto) grandi soddisfazioni.

Mentre scrivo queste poche righe, a più mani, con i giovani dell'alternanza scuola lavoro, mi sento di assicurarvi che gli anni a venire rimarranno decisamente impressi nella vostra memoria.

A breve sarete chiamati a scegliere con attenzione, ma nella dovuta tranquillità, il più giusto corso di studi per voi e tracciare un vero e proprio percorso di vita. Il tempo della scuola superiore, seppur impegnativo e non privo di incertezze, vi permetterà di affinare le vostre abilità e farne emergere di nuove, portando in dote affetti ed amicizie che vi accompagneranno per sempre.

La nostra Provincia, che oggi si rivolge a voi ed alle vostre famiglie con questo aggiornato strumento orientativo, offre una grande scelta, che comprende quasi la totalità del panorama didattico nazionale in un contesto pienamente europeo.

Vi esorto a guardare il mondo con occhi curiosi, a partire dal nostro territorio, tenendo conto della mutevolezza della quotidianità senza mai subirla.

Se è vero che si studia per trovare lavoro, parola che non deve far paura, vi auguro di saper trarre da ogni occasione di crescita una spinta per quel futuro che è molto più vicino di quanto possiate immaginare.

Ricordando con affetto chi ha saputo orientare la mia scelta, dentro e fuori dalla scuola, non mi resta che augurarvi di fare la vostra consapevole ed ottimista.

Loris Figoli

Consigliere della Provincia della Spezia
con delega alla Pubblica Istruzione

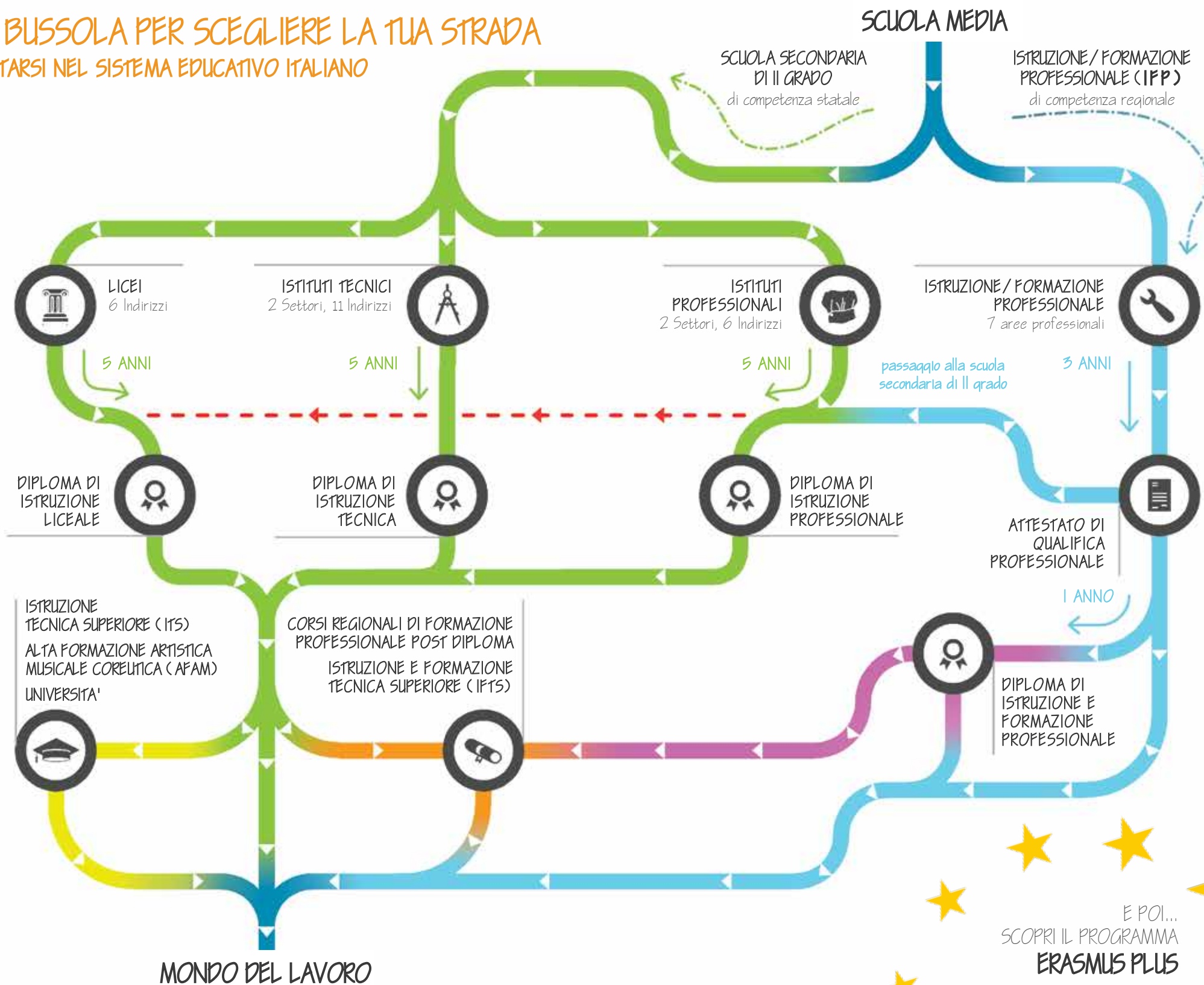


INDICE

UNA BUSSOLA PER SCEGLIERE LA TUA STRADA. ORIENTARSI NEL SISTEMA EDUCATIVO ITALIANO	4 - 5
COME ISCRIVERSI	6
SCUOLE SECONDARIE DI II GRADO	7
Istituto di Istruzione Superiore G. Capellini – N.Sauro	8 - 20
Istituto di Istruzione Superiore V. Cardarelli	21 - 31
Istituto Professionale G. Casini	32 - 36
Liceo Classico L. Costa	37 - 41
Istituto Professionale L. Einaudi – D. Chiudo	42 - 57
Istituto Tecnico A. Fossati – M. Da Passano	58 - 64
Liceo G. Mazzini	65 - 68
Liceo Scientifico A. Pacinotti	69 - 71
Istituto di Istruzione Superiore T. Parentucelli – C. Arzelà	72 - 83
Nota informativa: iscriversi on-line ad un Istituto Professionale	84
ISTRUZIONE E FORMAZIONE PROFESSIONALE	85
PERCORSI TRIENNALI	87
4° ANNO DI DIPLOMA	88
IL SISTEMA DUALE	89
Cisita Formazione Superiore	91 - 94
Formimpresa Liguria	95 - 98
CIOFS-FP Liguria	99 - 101
ISTRUZIONE DEGLI ADULTI – C.P.I.A.	102
SOMMARIO	103

UNA BUSSOLA PER SCEGLIERE LA TUA STRADA

ORIENTARSI NEL SISTEMA EDUCATIVO ITALIANO



E POI...
SCOPRI IL PROGRAMMA
ERASMUS PLUS

COME ISCRIVERSI



DOVE ISCRIVERSI

Sul sito www.iscrizioni.istruzione.it



COME REGISTRARSI

I genitori/esercenti la responsabilità genitoriale/affidatari/tutori si possono registrare al servizio "Iscrizioni on line", disponibile sul portale del M.I.U.R. (www.iscrizioni.istruzione.it), a partire dalle ore 9.00 del 9 gennaio 2018.

Con la registrazione al portale saranno fornite le specifiche credenziali che permetteranno, in fase successiva, l'iscrizione.



COME SCEGLIERE LA SCUOLA GIUSTA

Attraverso il portale "Scuola in Chiaro" le famiglie possono reperire il codice della scuola o del Centro di Formazione Professionale e acquisire informazioni utili, che vanno dall'organizzazione del curriculum, all'organizzazione oraria, agli esiti degli studenti e ai risultati a distanza (Università e mondo del lavoro); potranno, infatti, prendere visione del Piano Triennale dell'Offerta Formativa e del Rapporto di autovalutazione (RAV), documento che fornisce una rappresentazione della qualità del servizio scolastico.

www.miur.gov.it/scuola-in-chiaro



QUANDO ISCRIVERSI

Le iscrizioni alle classi iniziali della scuola secondaria di secondo grado ed ai percorsi di istruzione e formazione professionale si effettuano online, dalle ore 8.00 del 16 gennaio alle ore 20.00 del 6 febbraio 2018.

Oltre alla scuola di prima scelta è possibile esprimere, in subordine, fino a un massimo di altre due opzioni.



La circolare relativa alle iscrizioni per l'a. s. 2018/2019, che contiene informazioni dettagliate anche sulle iscrizioni di alunne e alunni con disabilità, con disturbi specifici di apprendimento e con cittadinanza non italiana, è reperibile al seguente indirizzo:

www.miur.gov.it/-/iscrizioni-a-scuola-a-s-2018-2019
oppure sul sito www.istruzioneeliguria.it

SCUOLE SECONDARIE DI II GRADO

ISTITUTO PROFESSIONALE

2 settori, 6 indirizzi

SETTORE SERVIZI

Servizi commerciali
Servizi per l'agricoltura e lo sviluppo rurale
Servizi per l'enogastronomia e l'ospitalità alberghiera
Servizi socio-sanitari

SETTORE INDUSTRIA E ARTIGIANATO

Manutenzione e assistenza tecnica
Produzioni industriali e artigianali

ISTITUTO TECNICO

2 settori, 11 indirizzi

SETTORE TECNOLOGICO

Agraria, agroalimentare e agroindustria
Chimica, materiali e biotecnologie
Costruzioni, ambiente e territorio
Elettronica ed elettrotecnica
Grafica e comunicazione
Informatica e telecomunicazioni
Meccanica, mecatronica ed energia
Sistema moda
Trasporti e logistica

SETTORE ECONOMICO

Amministrazione, finanza e marketing
Turismo

LICEO

6 indirizzi

Artistico
Classico
delle Scienze Umane
Linguistico
Musicale
Scientifico

G. Capellini N. Sauro

Istituto di Istruzione Superiore

L'ITIS "Capellini" ed il Nautico "Sauro", nati nel lontano 1946, separati e ora di nuovo riuniti nell'ISTITUTO SUPERIORE "G.CAPELLINI – N.SAURO", da sempre costituiscono un importante polo di riferimento per la realtà industriale ed economica del territorio.

La preparazione offerta è sicuramente di qualità, permette un facile inserimento nel mondo del lavoro e un'agevole prosecuzione degli studi universitari.

Il Liceo delle Scienze Applicate, già Liceo Scientifico-Tecnologico, presente nell'Istituto da vent'anni, coniuga sapere e saper fare con l'ausilio di attrezzati laboratori nei quali i giovani sperimentano le loro competenze.

Il Corso Serale, ancora attivo, permette a molti adulti di rientrare nel circolo della formazione per conseguire un diploma utile per ogni circostanza di vita lavorativa.

D.S. Dott.ssa Chiara Francesca Murgia

Via Doria, 2
19124 La Spezia
tel. 0187 502217
fax 0187 516748

spis00600b@istruzione.it
www.capellinisauro.gov.it

ISTITUTO TECNICO SETTORE TECNOLOGICO
Biennio comune a tutti gli indirizzi

INSEGNAMENTI	1° BIENNIO	
	CLASSE I	CLASSE II
Religione cattolica o attività ricreative	1	1
Lingua e letteratura italiana	4	4
Lingua inglese	3	3
Storia	2	2
Matematica	4	4
Diritto ed economia	2	2
Scienze integrate (scienze della terra e biologia)	2	2
Scienze motorie e sportive	2	2
Totale ore di attività e insegnamenti generali	20	20
Scienze integrate (fisica)	3 (1)	3 (1)
Scienze integrate (chimica)	3 (1)	3 (1)
Tecnologie e tecniche di rappresentazione grafica	3 (1)	3 (1)
Tecnologie informatiche	3 (2)	
Scienze e tecnologie applicate		3
Totale ore di attività e insegnamenti di indirizzo	12	12
Totale ore di copresenza	5	3
TOTALE ORE SETTIMANALI	32	32

Per l'indirizzo **Trasporti e Logistica**, nella classe prima, è previsto l'insegnamento di Tecnica Nautica, 2 ore settimanali, in sostituzione di 1 ora di TECNOLOGIE E TECNICHE DI RAPPRESENTAZIONE GRAFICA e 1 ora di SCIENZE INTEGRATE (CHIMICA).

Le lezioni di tale disciplina, come per Scienze e Tecnologie Applicate della classe seconda, si svolgono presso la base nautica di Ruffino.

Indirizzo Trasporti e logistica

Articolazione: Conduzione del mezzo

Opzione: Conduzione del mezzo navale (Capitano di lungo corso)

Il Perito del trasporto e della logistica di questa articolazione possiede conoscenze e metodi di lavoro funzionali allo svolgimento delle attività di organizzazione dei trasporti in generale e marittimi in particolare.

Sbocchi professionali

- ufficiale della marina mercantile;
- libera professione come perito nel settore del trasporto marittimo e assicurativo;
- impieghi nel settore dell'ecologia marina (monitoraggio dell'ambiente marittimo e costiero);
- impieghi nelle aziende ed agenzie di trasporto, spedizioni e assicurazioni marittime;
- tecnico per il controllo dei trasporti portuali intermodali;
- nautica da diporto.

INSEGNAMENTI	2° BIENNIO		5° ANNO
	CLASSE III	CLASSE IV	CLASSE V
Religione cattolica o attività ricreative	1	1	1
Lingua e letteratura italiana	4	4	4
Lingua inglese	3	3	3
Storia	2	2	2
Matematica	3	3	3
Scienze motorie e sportive	2	2	2
Totale ore di attività e insegnamenti generali	15	15	15
Complementi di matematica	1	1	
Elettrotecnica, elettronica e automazione	3	3	3
Diritto ed Economia	2	2	2
Scienze della navigazione, struttura e costruzione del mezzo	5	5	8
Meccanica e macchine	3	3	4
Logistica	3	3	
Totale ore di attività e insegnamenti di indirizzo	17	17	17
Totale ore di compresenza	8	9	10
TOTALE ORE SETTIMANALI	32	32	32

Indirizzo Trasporti e logistica

Articolazione: Conduzione del mezzo

Opzione: Conduzione di apparati e impianti marittimi (Capitano di macchine)

Il Perito del trasporto e della logistica possiede conoscenze e metodi di lavoro funzionali alla gestione e alla conduzione di impianti termici, elettrici, meccanici e fluidodinamici.

Sbocchi professionali

- ufficiale della marina mercantile;
- libera professione (perito nel settore dell'impiantistica);
- tecnico per la gestione di impianti climatizzati di terra e di bordo;
- perito nelle centrali termiche e termoelettriche;
- impieghi nel settore dell'ecologia marina (disinquinamento ambiente marino e smaltimento rifiuti);
- nautica da diporto.

INSEGNAMENTI	2° BIENNIO		5° ANNO
	CLASSE III	CLASSE IV	CLASSE V
Religione cattolica o attività ricreative	1	1	1
Lingua e letteratura italiana	4	4	4
Lingua inglese	3	3	3
Storia	2	2	2
Matematica	3	3	3
Scienze motorie e sportive	2	2	2
Totale ore di attività e insegnamenti generali	15	15	15
Complementi di matematica	1	1	
Elettrotecnica, elettronica e automazione	3	3	3
Diritto ed Economia	2	2	2
Scienze della navigazione, strutt. e costruzione del mezzo	3	3	4
Meccanica e macchine	5	5	8
Logistica	3	3	
Totale ore di attività e insegnamenti di indirizzo	17	17	17
Totale ore di compresenza	8	9	10
TOTALE ORE SETTIMANALI	32	32	32

Il perito del trasporto e della logistica ha competenze tecniche specifiche in metodi di lavoro funzionali allo svolgimento delle attività inerenti le problematiche relative alla gestione, al controllo degli aspetti organizzativi del trasporto.

Sbocchi professionali

- tecnico di spedizione, trasporto e logistica;
- tecnico superiore per la programmazione della produzione e della logistica;
- operatore addetto alla security portuale;
- operatore portuale.

INSEGNAMENTI	2° BIENNIO		5° ANNO
	CLASSE III	CLASSE IV	CLASSE V
Religione cattolica o attività ricreative	1	1	1
Lingua e letteratura italiana	4	4	4
Lingua inglese	3	3	3
Storia	2	2	2
Matematica	3	3	3
Scienze motorie e sportive	2	2	2
Totale ore di attività e insegnamenti generali	15	15	15
Complementi di matematica	1	1	
Elettrotecnica, elettronica e automazione	3	3	3
Diritto ed Economia	2	2	2
Scienze della navigazione e struttura dei mezzi di trasporto	3	3	3
Meccanica e macchine	3	3	3
Logistica	5	5	6
Totale ore di attività e insegnamenti di indirizzo	17	17	17
Totale ore di compresenza	8	9	10
TOTALE ORE SETTIMANALI	32	32	32

Il perito in Meccanica e Meccatronica ha competenze nella progettazione CAD 2D e 3D e nella modellazione solida; è esperto di programmazione di macchine a CN con processi CAD-CAM e nella gestione e programmazione di sistemi automatici PLC e robotizzati.

Sbocchi professionali

- disegnatore Cad (2D - 3D - Modellazione Solida);
- programmatore di macchine a Controllo Numerico e Centri di Lavoro;
- programmatore e gestore di impianti robotizzati e di impianti PLC industriali;
- libera professione (perito nel settore delle assicurazioni e perito per il tribunale);
- gestore di commesse industriali.

INSEGNAMENTI	2° BIENNIO		5° ANNO
	CLASSE III	CLASSE IV	CLASSE V
Religione cattolica o attività ricreative	1	1	1
Lingua e letteratura italiana	4	4	4
Lingua inglese	3	3	3
Storia	2	2	2
Matematica	3	3	3
Scienze motorie e sportive	2	2	2
Totale ore di attività e insegnamenti generali	15	15	15
Complementi di matematica	1	1	
Meccanica, macchine ed energia	4	4	4
Sistemi e automazione	4	3	3
Tecnologie meccaniche di processo e prodotto	5	5	5
Disegno, progettazione e organizzazione industriale	3	4	5
Totale ore di attività e insegnamenti di indirizzo	17	17	17
Totale ore di compresenza	8	9	10
TOTALE ORE SETTIMANALI	32	32	32

Il Perito in Meccanica, Meccatronica ed Energia ha ulteriori competenze in materia di progettazione, realizzazione e gestione di sistemi di controllo.

Sbocchi professionali

- disegnatore impianti energetici (eolici e fotovoltaici);
- perito nelle centrali termiche e termoelettriche;
- libera professione (perito nel settore delle certificazioni energetiche);
- gestore di impianti termici.

INSEGNAMENTI	2° BIENNIO		5° ANNO
	CLASSE III	CLASSE IV	CLASSE V
Religione cattolica o attività ricreative	1	1	1
Lingua e letteratura italiana	4	4	4
Lingua inglese	3	3	3
Storia	2	2	2
Matematica	3	3	3
Scienze motorie e sportive	2	2	2
Totale ore di attività e insegnamenti generali	15	15	15
Complementi di matematica	1	1	
Meccanica, macchine ed energia	5	5	5
Sistemi e automazione	4	4	4
Tecnologie meccaniche di processo e prodotto	4	2	2
Impianti energetici, disegno e progettazione	3	5	6
Totale ore di attività e insegnamenti di indirizzo	17	17	17
Totale ore di compresenza	8	9	10
TOTALE ORE SETTIMANALI	32	32	32

Il Perito in Informatica e Telecomunicazioni ha competenze nella progettazione e programmazione di sistemi informatici e nel settore industriale, ha competenze nello sviluppo di software per i sistemi di automazione e telecomunicazione.

Sbocchi professionali

- progettista e Programmatore di Sistemi Informatici nel settore Industriale e dei Servizi Programmazione di macchine a Controllo Numerico e Centri di Lavoro;
- sviluppatore di Software per i sistemi di automazione e telecomunicazione, per Basi di Dati, per Reti e Internet, per il calcolo Tecnico Scientifico;
- consulente e formatore in ambito hardware e software;
- sviluppatore con tecnologia WEB.

INSEGNAMENTI	2° BIENNIO		5° ANNO
	CLASSE III	CLASSE IV	CLASSE V
Religione cattolica o attività ricreative	1	1	1
Lingua e letteratura italiana	4	4	4
Lingua inglese	3	3	3
Storia	2	2	2
Matematica	3	3	3
Scienze motorie e sportive	2	2	2
Totale ore di attività e insegnamenti generali	15	15	15
Complementi di matematica	1	1	
Sistemi e reti	4	4	4
Tecnologie e progettazione di sistemi informatici e di telecomunicazione	3	3	4
Gestione progetto, organizzazione d'impresa			3
Informatica	6	6	6
Telecomunicazioni	3	3	
Totale ore di attività e insegnamenti di indirizzo	17	17	17
Totale ore di compresenza	8	9	10
TOTALE ORE SETTIMANALI	32	32	32

Il Perito in Informatica e Telecomunicazioni ha competenze nella progettazione e programmazione di sistemi informatici e nel settore industriale, ha competenze nello sviluppo di software per i sistemi di automazione e telecomunicazione.

Sbocchi professionali

- progettista e Programmatore di Sistemi Informatici nel settore Industriale e dei Servizi;
- sviluppatore di Software per i sistemi di automazione e telecomunicazione, per Basi di Dati, per Reti e Internet, per il calcolo Tecnico Scientifico;
- consulente e formatore in ambito hardware e software;
- sviluppatore con tecnologia WEB.

INSEGNAMENTI	2° BIENNIO		5° ANNO
	CLASSE III	CLASSE IV	CLASSE V
Religione cattolica o attività ricreative	1	1	1
Lingua e letteratura italiana	4	4	4
Lingua inglese	3	3	3
Storia	2	2	2
Matematica	3	3	3
Scienze motorie e sportive	2	2	2
Totale ore di attività e insegnamenti generali	15	15	15
Complementi di matematica	1	1	
Sistemi e reti	4	4	4
Tecnologie e progettazione di sistemi informatici e di telecomunicazione	3	3	4
Gestione progetto, organizzazione d'impresa			3
Informatica	3	3	
Telecomunicazioni	6	6	6
Totale ore di attività e insegnamenti di indirizzo	17	17	17
Totale ore di presenza	8	9	10
TOTALE ORE SETTIMANALI	32	32	32

Il Perito in Elettronica ed Elettrotecnica ha competenze nella progettazione, manutenzione e collaudo di sistemi elettrici, elettronici industriali e civili. E' un tecnico della produzione e distribuzione dell'energia, ha competenze nella sicurezza.

Sbocchi professionali

- tecnico di progettazione di sistemi elettrici - elettronici industriali;
- collaudatore e manutentore di impianti industriali;
- responsabile della sicurezza;
- gestore della produzione di energia;
- libera professione.

INSEGNAMENTI	2° BIENNIO		5° ANNO
	CLASSE III	CLASSE IV	CLASSE V
Religione cattolica o attività ricreative	1	1	1
Lingua e letteratura italiana	4	4	4
Lingua inglese	3	3	3
Storia	2	2	2
Matematica	3	3	3
Scienze motorie e sportive	2	2	2
Totale ore di attività e insegnamenti generali	15	15	15
Complementi di matematica	1	1	
Tecnologia e progettazione di sistemi elettrici ed elettronici	5	5	6
Elettronica ed elettrotecnica	7	6	6
Sistemi automatici	4	5	5
Totale ore di attività e insegnamenti di indirizzo	17	17	17
Totale ore di presenza	8	9	10
TOTALE ORE SETTIMANALI	32	32	32

Nell'articolazione "Automazione", il Perito in "Elettronica ed Elettrotecnica" ha ulteriori competenze in materia di progettazione, realizzazione e gestione di sistemi di controllo.

Sbocchi professionali

- tecnico di progettazione di impianti automatici;
- collaudatore e manutentore di impianti industriali;
- responsabile della sicurezza;
- libera professione.

INSEGNAMENTI	2° BIENNIO		5° ANNO
	CLASSE III	CLASSE IV	CLASSE V
Religione cattolica o attività ricreative	1	1	1
Lingua e letteratura italiana	4	4	4
Lingua inglese	3	3	3
Storia	2	2	2
Matematica	3	3	3
Scienze motorie e sportive	2	2	2
Totale ore di attività e insegnamenti generali	15	15	15
Complementi di matematica	1	1	
Tecnologia e progettazione di sistemi elettrici ed elettronici	5	5	6
Elettronica ed elettrotecnica	7	5	5
Sistemi automatici	4	6	6
Totale ore di attività e insegnamenti di indirizzo	17	17	17
Totale ore di compresenza	8	9	10
TOTALE ORE SETTIMANALI	32	32	32

Il Perito in Chimica e Materiali riceve una formazione sui materiali relativamente agli ambiti chimico, biologico, farmaceutico e ambientale. È un tecnico di impianti chimici e tecnologici, è esperto della sicurezza in tali ambienti.

Sbocchi professionali

- tecnico analista nei laboratori chimico-biologici, ambientali, sanitari;
- tecnico con competenze specifiche in riferimento alla gestione della sicurezza negli ambienti di lavoro e nel campo dei materiali e dei processi industriali;
- gestore del processo industriale;
- libera professione.

INSEGNAMENTI	2° BIENNIO		5° ANNO
	CLASSE III	CLASSE IV	CLASSE V
Religione cattolica o attività ricreative	1	1	1
Lingua e letteratura italiana	4	4	4
Lingua inglese	3	3	3
Storia	2	2	2
Matematica	3	3	3
Scienze motorie e sportive	2	2	2
Totale ore di attività e insegnamenti generali	15	15	15
Complementi di matematica	1	1	
Chimica analitica e strumentale	7	6	8
Chimica organica e biochimica	5	5	3
Tecnologie chimiche e biotecnologie	4	5	6
Totale ore di attività e insegnamenti di indirizzo	17	17	17
Totale ore di compresenza	8	9	10
TOTALE ORE SETTIMANALI	32	32	32

Questo corso di studi raccoglie l'eredità del Liceo Scientifico Tecnologico. Il percorso del Liceo Scientifico è indirizzato allo studio del nesso tra cultura scientifica e tradizione umanistica.

Favorisce l'acquisizione delle conoscenze e dei metodi propri della matematica, della fisica e delle scienze naturali; guida lo studente ad approfondire e a sviluppare le conoscenze e le abilità e a maturare le competenze necessarie per seguire lo sviluppo della ricerca scientifica e tecnologica e per individuare le interazioni tra le diverse forme del sapere, assicurando la padronanza dei linguaggi, delle tecniche e delle metodologie relative, anche attraverso la pratica laboratoriale.

Fornisce allo studente competenze particolarmente avanzate negli studi afferenti alla cultura scientifico- tecnologica, con particolare riferimento alle scienze matematiche, fisiche, chimiche, biologiche e all'informatica e alle loro applicazioni.

Lo studente del Liceo Scientifico - articolazione delle Scienze Applicate - avrà appreso concetti, principi e teorie scientifiche anche attraverso esemplificazioni operative di laboratorio. Saprà elaborare l'analisi critica dei fenomeni considerati, la riflessione metodologica sulle procedure sperimentali e saprà utilizzare gli strumenti informatici in relazione all'analisi dei dati e alla modellizzazione di specifici problemi scientifici e individuare la funzione informatica nello sviluppo scientifico.

INSEGNAMENTI	1° BIENNIO		2° BIENNIO		5° ANNO
	CLASSE I	CLASSE II	CLASSE III	CLASSE IV	CLASSE V
Lingua e letteratura italiana	4	4	4	4	4
Lingua e cultura straniera	3	3	3	3	3
Storia e geografia	3	3			
Storia			2	2	2
Filosofia			2	2	2
Matematica	4	4	4	4	4
Informatica	2	2	2	2	2
Fisica			3	3	3
Chimica			2	2	
Scienze naturali (Biologia - Chimica - Scienze della Terra)	3	3	3	3	5
Laboratorio di fisica e chimica	3	3			
Disegno e storia dell'arte	2	2	2	2	2
Scienze motorie e sportive	2	2	2	2	2
Religione cattolica o attività ricreative	1	1	1	1	1
TOTALE ORE SETTIMANALI	27	27	30	30	30

L'Istituto Cardarelli offre ormai da decenni un'ampia e articolata offerta formativa agli studenti, attraverso l'Istituto Tecnico CAT, il Liceo Artistico, il Liceo Musicale ed il Corso Serale CAT.

Il Liceo Artistico, dopo un biennio comune, ha quattro indirizzi: Arti Figurative, Architettura e Ambiente, Grafica e Audiovisivo e Multimediale. Il Liceo Musicale, attivo dall'a.s. 2013/14 è l'unica realtà in Provincia. L'Istituto Tecnico CAT, dopo un biennio comune, prevede tre indirizzi: Costruzione, Ambiente e Territorio, Geotecnico e Tecnologie del Legno nelle Costruzioni.

D. S. Dott.ssa Sara Cecchini

ISTITUTO TECNICO
Via Carducci, 120
19126 La Spezia
tel. 0187 510534
fax 0187 510708

LICEO ARTISTICO
Via Montepertico, 1
19124 La Spezia
tel. 0187 510228
fax 0187 284852

spis002004@istitutocardarelli.it
www.istitutocardarelli.gov.it

LICEO ARTISTICO

Biennio Unico

Il Liceo Artistico stimola la comprensione critica dell'espressione figurativa di ieri e l'attenzione all'arte di oggi e alle sue molteplici ramificazioni; approfondisce la cultura liceale attraverso la componente estetica, fornendo, agli studenti motivati, gli strumenti per esprimere la propria creatività attraverso la progettualità. Assicura, infatti, la conoscenza dei codici della ricerca e della produzione artistica e la padronanza dei linguaggi, delle metodologie e delle tecniche relative. E' pertanto un compiuto percorso liceale, che consente scelte flessibili di proseguimento degli studi e, allo stesso tempo, opportunità di lavoro già alla fine del quinquennio.

INSEGNAMENTI	1° BIENNIO	
	CLASSE I	CLASSE II
Lingua e letteratura italiana	4	4
Lingua e cultura straniera	3	3
Storia e Geografia	3	3
Matematica con informatica	3	3
Scienze naturali	2	2
Storia dell'arte	3	3
Discipline grafiche e pittoriche	4	4
Discipline geometriche	3	3
Discipline plastiche e scultoree	3	3
Laboratorio artistico	3	3
Scienze motorie e sportive	2	2
Religione cattolica o attività alternative	1	1
TOTALE ORE SETTIMANALI	34	34

LICEO ARTISTICO

Indirizzo Arti Figurative

Il Liceo possiede la peculiarità di essere sia propedeutico al proseguimento degli studi sia funzionale ad attività professionali.

Nel primo caso si può:

- proseguire gli studi in tutte le facoltà universitarie (in particolare Architettura, Lettere, Beni Culturali, DAMS);
- accedere all'Accademia di Belle Arti;
- frequentare corsi di formazione post-diploma (stampa d'arte, restauro, ecc.).

Nel secondo caso l'allievo potrà utilizzare la formazione teorico-pratica acquisita:

- in attività d'arte e di artigianato artistico;
- nel campo dei beni culturali e delle attività museali.

INSEGNAMENTI	2° BIENNIO		5° ANNO
	CLASSE III	CLASSE IV	CLASSE V
Lingua e letteratura italiana	4	4	4
Lingua e cultura straniera	3	3	3
Storia	2	2	2
Filosofia	2	2	2
Matematica	2	2	2
Fisica	2	2	2
Chimica	2	2	
Storia dell'arte	3	3	3
Scienze motorie e sportive	2	2	2
Religione cattolica o attività alternative	1	1	1
Laboratorio della figurazione	6	6	8
Discipline pittoriche e/o discipline plastiche e scultoree	6	6	6
TOTALE ORE SETTIMANALI	35	35	35

LICEO ARTISTICO

Indirizzo Architettura e Ambiente

Il Liceo possiede la peculiarità di essere sia propedeutico al proseguimento degli studi sia funzionale ad attività professionali.

Nel primo caso si può:

- proseguire gli studi in tutte le facoltà universitarie (in particolare Architettura, Lettere, Beni Culturali, DAMS);
- accedere all'Accademia di Belle Arti;
- frequentare corsi di formazione post-diploma (design, arredamento).

Nel secondo caso l'allievo potrà utilizzare la formazione teorico-pratica acquisita:

- nei settori della pubblicità;
- in imprese di arredamento e design;
- nei servizi pubblici e privati di intervento sul territorio.

INSEGNAMENTI	2° BIENNIO		5° ANNO
	CLASSE III	CLASSE IV	CLASSE V
Lingua e letteratura italiana	4	4	4
Lingua e cultura straniera	3	3	3
Storia	2	2	2
Filosofia	2	2	2
Matematica	2	2	2
Fisica	2	2	2
Chimica	2	2	
Storia dell'arte	3	3	3
Scienze motorie e sportive	2	2	2
Religione cattolica o attività alternative	1	1	1
Laboratorio di architettura	6	6	8
Discipline progettuali architettura e ambiente	6	6	6
TOTALE ORE SETTIMANALI	35	35	35

LICEO ARTISTICO

Indirizzo Grafica

Il Liceo possiede la peculiarità di essere sia propedeutico al proseguimento degli studi sia funzionale ad attività professionali.

Nel primo caso si può:

- proseguire gli studi in tutte le facoltà universitarie (in particolare Architettura, Lettere, Beni Culturali, DAMS);
- accedere all'Accademia di Belle Arti;
- frequentare corsi di formazione post-diploma (design, grafica pubblicitaria, promozione e immagine).

Nel secondo caso l'allievo potrà utilizzare la formazione teorico-pratica acquisita:

- nei settori della grafica, della pubblicità, della moda;
- nel campo della cultura d'impresa (promozione, immagine, gestione di siti web).

INSEGNAMENTI	2° BIENNIO		5° ANNO
	CLASSE III	CLASSE IV	CLASSE V
Lingua e letteratura italiana	4	4	4
Lingua e cultura straniera	3	3	3
Storia	2	2	2
Filosofia	2	2	2
Matematica	2	2	2
Fisica	2	2	2
Scienze naturali	2	2	
Storia dell'arte	3	3	3
Scienze motorie e sportive	2	2	2
Religione cattolica o attività alternative	1	1	1
Laboratorio di grafica	6	6	8
Discipline grafiche	6	6	6
TOTALE ORE SETTIMANALI	35	35	35

LICEO ARTISTICO

Indirizzo Audiovisivo e Multimediale

Il Liceo possiede la peculiarità di essere sia propedeutico al proseguimento degli studi sia funzionale ad attività professionali.

Nel primo caso si può:

- proseguire gli studi in tutte le facoltà universitarie (in particolare Architettura, Lettere, Beni Culturali, DAMS);
- accedere all'Accademia di Belle Arti;
- frequentare corsi di formazione post-diploma (fotografia, video, cinema).

Nel secondo caso l'allievo potrà utilizzare la formazione teorico-pratica acquisita:

- nei servizi di produzione audio-video;
- nel campo dei beni culturali e delle attività museali;
- nei settori della grafica, della pubblicità, della moda.

INSEGNAMENTI	2° BIENNIO		5° ANNO
	CLASSE III	CLASSE IV	CLASSE V
Lingua e letteratura italiana	4	4	4
Lingua e cultura straniera	3	3	3
Storia	2	2	2
Filosofia	2	2	2
Matematica	2	2	2
Fisica	2	2	2
Scienze naturali	2	2	
Storia dell'arte	3	3	3
Scienze motorie e sportive	2	2	2
Religione cattolica o attività alternative	1	1	1
Laboratorio audiovisivo e multimediale	6	6	8
Discipline audiovisivo e multimediale	6	6	6
TOTALE ORE SETTIMANALI	35	35	35

LICEO MUSICALE

Indirizzo Musicale

Il percorso del Liceo Musicale è indirizzato all'apprendimento tecnico, pratico e teorico della Musica ed allo studio del suo ruolo nella storia e nella cultura. Guida lo studente a sviluppare e ad approfondire le conoscenze e le abilità e a maturare le competenze necessarie per acquisire, anche attraverso specifiche attività funzionali, la padronanza dei linguaggi musicali sotto gli aspetti della composizione, dell'esecuzione, interpretazione e rappresentazione, della tecnologia e multimedialità, maturando ed approfondendo la necessaria prospettiva culturale, storica, estetica, teorica e tecnica, caratteristica di tutti i percorsi liceali. Grazie allo studio di due strumenti musicali diversi e complementari assicura ed amplia la continuità dei percorsi formativi per gli studenti provenienti dai corsi ad Indirizzo Musicale. Il Liceo musicale possiede la peculiarità di essere sia propedeutico al proseguimento degli studi, sia funzionale ad attività professionali.

Nel primo caso si può:

- proseguire gli studi in tutte le facoltà universitarie (in particolare Lettere, Musicologia, DAMS, Conservazione dei Beni Culturali);
- accedere ai Corsi AFAM (alta formazione musicale) attivi nei Conservatori;
- accedere a corsi di attinenza musicale (fonica, recording, liuteria, musicoterapia ecc.).

Nel secondo caso l'allievo potrà utilizzare la formazione teorico-pratica acquisita:

- nel mondo del lavoro, come professionista qualificato in una molteplicità di ambiti musicali;
- nei servizi di produzione audio-video-multimedia.

INSEGNAMENTI	1° BIENNIO		2° BIENNIO		5° ANNO
	CLASSE I	CLASSE II	CLASSE III	CLASSE IV	CLASSE V
Lingua e letteratura italiana	4	4	4	4	4
Lingua e cultura straniera	3	3	3	3	3
Storia e geografia	3	3			
Storia			2	2	2
Filosofia			2	2	2
Matematica	3	3	2	2	2
Fisica			2	2	2
Scienze naturali	2	2			
Storia dell'arte	2	2	2	2	2
Scienze motorie e sportive	2	2	2	2	2
Esecuzione e interpretazione	3	3	2	2	2
Teoria, analisi e composizione	3	3	3	3	3
Storia della musica	2	2	2	2	2
Laboratorio di musica d'insieme	2	2	3	3	3
Tecnologie musicali	2	2	2	2	2
Religione cattolica o attività ricreative	1	1	1	1	1
TOTALE ORE SETTIMANALI	32	32	32	32	32

ISTITUTO TECNICO SETTORE TECNOLOGICO

Indirizzo Costruzioni, Ambiente e Territorio

Articolazione: Costruzioni, Ambiente e Territorio

Il suddetto indirizzo articolato in 5 anni unisce alle tradizionali competenze del Geometra, buone conoscenze e abilità nell'uso dei mezzi informatici per la rappresentazione grafica e per il calcolo degli elementi edilizi. Grande importanza verso la nuova disciplina della sicurezza del cantiere che prepara i giovani a saper affrontare l'organizzazione delle fasi costruttive dei più complessi organismi architettonici nel rispetto della sicurezza. Il diplomato avrà accesso a tutti i percorsi universitari e ai corsi di formazione professionale post diploma. Potrà accedere ai percorsi di studio e di lavoro previsti per l'accesso agli albi delle professioni tecniche secondo le norme vigenti in materia.

Sbocchi professionali:

accesso ai concorsi pubblici; consulenze nel settore assicurativo, immobiliare, edilizio, notarile; impiego presso i cantieri edili e stradali; impiego presso uffici tecnici di enti locali, Catasto, Genio civile; impiego presso corpi tecnici dello Stato e delle Forze Armate; impiego presso studi professionali, centri di arredamento, aziende agricole; esercizio della libera professione.

INSEGNAMENTI	1° BIENNIO		2° BIENNIO		5° ANNO
	CLASSE I	CLASSE II	CLASSE III	CLASSE IV	CLASSE V
Lingua e letteratura italiana	4	4	4	4	4
Storia, Cittadinanza e Costituz.	2	2	2	2	2
Lingua inglese	3	3	3	3	3
Matematica	4	4	4	4	3
Diritto ed economia	2	2			
Scienze integrate (Scienze della Terra e Biologia)	2	2			
Scienze integrate: Fisica	3 (2)	3 (2)			
Scienze integrate: Chimica (Laboratorio in compresenza)	3 (2)	3 (2)			
Tecnol. e tecn. di rapp. Grafica (Laboratorio in compresenza)	3 (2)	3 (2)			
Tecnologie informatiche (Laboratorio in compresenza)	3 (2)	(2)			
Scienze e tecnologie applicate		3			
Progett., Costruzioni e Impianti			7	6	7
Geopedologia, Econ. ed Estimo			3	4	4
Topografia			4	4	4
Gestione del cantiere e Sicurezza dell'amb. di lavoro			2	2	2
Scienze motorie e sportive	2	2	2	2	2
Relig. cattolica o att. ricreative	1	1	1	1	1
TOTALE ORE SETTIMANALI	32	32	32	32	32
Laboratorio in compresenza	8		17		10

ISTITUTO TECNICO SETTORE TECNOLOGICO

Indirizzo Costruzioni, Ambiente e Territorio

Articolazione: Costruzioni, Ambiente e Territorio

Opzione: Tecnologie del legno nelle costruzioni

Anche in questo caso un'articolazione veramente al passo con i tempi che guarda alle applicazioni innovative del legno nel campo della bioedilizia, ma che non trascura gli aspetti legati al recupero di vecchi edifici e al restauro architettonico di edifici storici. Ed infine la tecnologia del legno nelle industrie del settore.

Per gli sbocchi professionali valgono quelli visti per il C.A.T tradizionale a cui si aggiungono: settori dell'edilizia biocompatibile, del risparmio energetico, della tutela ambientale; settore delle costruzioni in legno e pietra con tecniche di bioarchitettura; industria del legno; progettazione esecutiva nel campo delle costruzioni in legno; ristrutturazioni delle antiche costruzioni in legno; produzione di energia elettrica e termica dalle centrali a biomassa con scarti delle lavorazioni in legno.

INSEGNAMENTI	1° BIENNIO	
	CLASSE I	CLASSE II
Lingua e letteratura italiana	4	4
Lingua inglese	3	3
Storia, Cittadinanza e Costituzione	2	2
Matematica	4	4
Diritto ed economia	2	2
Scienze integrate (Scienze della Terra e Biologia)	2	2
Scienze motorie e sportive	2	2
Religione cattolica o attività alternative	1	1
Scienze integrate: Fisica (Laboratorio in compresenza)	3 (2)	3 (2)
Scienze integrate: Chimica (Laboratorio in compresenza)	3 (2)	3 (2)
Tecnologie e tecniche di rapp. Grafica (Laboratorio in compresenza)	3 (2)	3 (2)
Tecnologie informatiche (Laboratorio in compresenza)	3 (2)	
Scienze e tecnologie applicate		3
TOTALE ORE SETTIMANALI	32	32

INSEGNAMENTI	2° BIENNIO		5° ANNO
	CLASSE III	CLASSE IV	CLASSE V
Lingua italiana	4	4	4
Lingua inglese	3	3	3
Storia, Cittadinanza e Costituzione	2	2	2
Matematica	3	3	3
Scienze motorie e sportive	2	2	2
Religione cattolica o attività alternative	1	1	1
Complementi di matematica	1	1	
Progettazione, Costruzioni e impianti	4	3	4
Geopedologia, Economia ed Estimo	3	3	3
Topografia	3	4	3
Gestione del cantiere e Sicurezza dell'ambiente di lavoro	2	2	2
Tecnologia del legno nelle costruzioni	4	4	5
TOTALE ORE SETTIMANALI (Laboratorio in compresenza)	32 (8)	32 (9)	32 (10)

ISTITUTO TECNICO SETTORE TECNOLOGICO

Indirizzo Costruzioni, Ambiente e Territorio

Articolazione: Costruzioni, Ambiente e Territorio

Opzione: Geotecnico

Questa articolazione nasce dalla necessità di formare tecnici preparati sui temi riguardanti il dissesto idrogeologico del territorio e la sua prevenzione.

Questa articolazione nasce dalla necessità di formare tecnici preparati sui temi riguardanti il dissesto idrogeologico del territorio e la sua prevenzione. Il diploma garantisce l'accesso a tutte le facoltà e ai corsi di formazione professionale post diploma. Consente di accedere ai percorsi di studio e di lavoro previsti per l'accesso agli albi delle professioni tecniche secondo le norme vigenti in materia.

Sbocchi professionali:

- impiego presso enti pubblici e privati, imprese e studi professionali;
- progettazione, realizzazione e gestione opere e sistemi di controllo e monitoraggio dell'ambiente e del territorio;
- impiego nell'ambito della difesa del suolo in relazione alla pericolosità idrogeologica;
- impiego nell'ambito della gestione dei rifiuti, delle materie prime e delle risorse ambientali;
- esperto nella valutazione degli impatti e della compatibilità ambientale di piani ed opere;
- impiego presso cantieri temporanei e mobili organizzando la sicurezza.

INSEGNAMENTI	1° BIENNIO		2° BIENNIO		5° ANNO
	CLASSE I	CLASSE II	CLASSE III	CLASSE IV	CLASSE V
Lingua e letteratura italiana	4	4	4	4	4
Storia, Cittadinanza e Costituzione	2	2	2	2	2
Lingua inglese	3	3	3	3	3
Matematica	4	4	4	4	3
Diritto ed economia	2	2			
Scienze integrate	2	2			
(Scienze della Terra e Biologia)					
Scienze integrate: Fisica	3 (2)	3 (2)			
Laboratorio in compresenza					
Scienze integrate: Chimica (Laboratorio in compresenza)	3 (2)	3 (2)			
Tecnologie e tecniche di rapp. Grafica (Laboratorio in compresenza)	3 (2)	3 (2)			
Tecnologie informatiche (Laboratorio in compresenza)	3 (2)	(2)			
Scienze e tecnologie applicate		3			
Gestione del cantiere e Sicurezza dell'amb.di lavoro			2	2	2
Geologia e Geologia applicata			5	5	5
Topografia e costruzioni			3	3	4
Tecnologie per la gestione del territorio e dell'ambiente			6	6	6
Scienze motorie e sportive	2	2	2	2	2
Religione Cattolica o attività alternativa	1	1	1	1	1
TOTALE ORE SETTIMANALI (Laboratorio in compresenza)	32 (8)	32 (8)	32 (17)	32 (17)	32 (10)

L'Istituto professionale statale Servizi per l'Enogastronomia e l'Ospitalità Alberghiera "Giuseppe Casini" costituisce da moltissimi anni nell'ambito scolastico provinciale una realtà di notevole importanza e rappresenta un'opportunità altamente qualificata di formazione professionale, in coerenza con la particolare vocazione turistica che caratterizza il nostro territorio.

Considerando come obiettivo primario la formazione globale di cittadini consapevoli e di validi professionisti nella ristorazione e nell'accoglienza turistica, l'Istituto offre una solida preparazione culturale di base unitamente ad un'elevata qualificazione dell'istruzione e formazione professionale.

La particolare attenzione data alla didattica laboratoriale, lo spazio rilevante destinato alle esercitazioni e all'organizzazione e realizzazione di eventi, insieme alle molte e significative esperienze di alternanza Scuola lavoro in Italia e all'estero consentono agli studenti di acquisire le abilità e le competenze necessarie per affermarsi negli ambiti culturali e professionali legati al settore alberghiero ristorativo e dell'accoglienza turistica.

Nei prossimi anni, con l'attesa attuazione della riforma degli Istituti professionali, sarà inoltre possibile definire percorsi di studio e formazione caratterizzati da un'ampia personalizzazione degli apprendimenti, da un potenziamento ulteriore delle attività pratico-laboratoriali e dell'alternanza Scuola-lavoro.

Nella dotazione dell'Istituto sono presenti tre laboratori di cucina, di sala e di ricevimento, un laboratorio d'informatica, un'aula video e una nuova Sala conferenze.

Particolare attenzione viene riservata allo studio delle lingue straniere, con l'offerta extracurricolare di corsi di preparazione alle certificazioni e la partecipazione a numerosi progetti europei.

La preparazione e la formazione professionale offerta permette agli studenti di continuare con successo gli studi, in particolare nell'ambito universitario delle Scienze turistiche, delle Tecnologie alimentari e della ristorazione, così come nella Formazione tecnica superiore (ITS o IFTS), oppure di inserirsi con estrema facilità nel mondo del lavoro.

Il Diplomato di istruzione professionale nell'indirizzo "Servizi per l'enogastronomia e l'ospitalità alberghiera" ha specifiche competenze tecniche, economiche e normative nelle filiere dell'enogastronomia e dell'ospitalità alberghiera, nei cui ambiti interviene in tutto il ciclo di organizzazione e gestione dei servizi. È in grado di:

- utilizzare le tecniche per la gestione dei servizi eno-gastronomici e l'organizzazione della commercializzazione, dei servizi di accoglienza, di ristorazione e di ospitalità;
- organizzare attività di pertinenza, in riferimento agli impianti, alle attrezzature e alle risorse umane;
- applicare le norme attinenti la conduzione dell'esercizio, le certificazioni di qualità, la sicurezza e la salute nei luoghi di lavoro;
- utilizzare le tecniche di comunicazione e relazione in ambito professionale orientate al cliente e finalizzate all'ottimizzazione della qualità del servizio;
- comunicare in almeno due lingue straniere;
- reperire ed elaborare dati relativi alla vendita, produzione ed erogazione dei servizi con il ricorso a strumenti informatici e a programmi applicativi;
- attivare sinergie tra servizi di ospitalità-accoglienza e servizi enogastronomici;
- curare la progettazione e programmazione di eventi per valorizzare il patrimonio delle risorse ambientali, artistiche, culturali, artigianali del territorio e la tipicità dei suoi prodotti.

Il primo biennio è caratterizzato da un'area comune di formazione umanistica-scientifica e da un'area di indirizzo. Scopo del biennio è di orientare e di potenziare le capacità di ogni alunno in maniera che possa scegliere in modo consapevole il percorso professionale.

Il D.Lgs. 61/2017, in coerenza con gli obiettivi e le finalità individuati dalla Legge "La Buona Scuola", disciplina la revisione dei percorsi dell'istruzione professionale, in raccordo con quelli dell'istruzione e formazione professionale. La determinazione degli assetti e dei nuovi quadri orari è ancora in corso di definizione da parte del MIUR, pertanto si riportano le tabelle delle opzioni, degli insegnamenti e degli orari attualmente in vigore.

Attività e insegnamenti obbligatori dell'area generale

INSEGNAMENTI	1° BIENNIO		2° BIENNIO		5° ANNO
	CLASSE I	CLASSE II	CLASSE III	CLASSE IV	CLASSE V
Italiano	4	4	4	4	4
Inglese	3	3	3	3	3
Storia	2	2	2	2	2
Matematica	4	4	3	3	3
Diritto ed economia	2				
Scienze della terra	2				
Geografia	1				
Biologia		2			
Educazione fisica	2	2	2	2	2
Religione	1	1	1	1	1
TOTALE ORE	21	20	15	15	15

Attività e insegnamenti obbligatori dell'area professionalizzante

INSEGNAMENTI	1° BIENNIO		2° BIENNIO		5° ANNO
	CLASSE I	CLASSE II	CLASSE III	CLASSE IV	CLASSE V
Fisica	2				
Chimica		2			
Scienze degli alimenti	2	2			
Lab. Enogastronomico-Cucina *	2	2			
Lab. Enogastronomico-Sala *	2	2			
Lab. Accoglienza Turistica	2	2			
Seconda lingua straniera	2	2	3	3	3

* La classe viene suddivisa in due gruppi, in modo che ogni gruppo svolga settimanalmente 4 ore nel settore cucina oppure 4 ore nel settore sala e vendita e viceversa.

Es: il gruppo A svolge 4 ore in cucina nella settimana 1; il gruppo B svolge 4 ore in sala nella settimana 1. Il gruppo B svolge 4 ore in cucina nella settimana 2; il gruppo A svolge 4 ore in sala nella settimana 2.

ISTITUTO PROFESSIONALE SETTORE SERVIZI

Indirizzo Servizi per l'Enogastronomia e l'Ospitalità alberghiera

Articolazione: Accoglienza turistica

Il diplomato acquisisce le competenze per intervenire nell'organizzazione e nella gestione delle attività di ricevimento delle strutture turistico-alberghiere, in relazione alla domanda stagionale e alle diverse esigenze della clientela. Particolare attenzione è riservata alle strategie di commercializzazione dei servizi e di promozione di prodotti enogastronomici che valorizzino le risorse e la cultura del territorio nel mercato internazionale, attraverso l'uso delle nuove tecnologie dell'informazione e della comunicazione. Sbocchi professionali:

accoglienza presso alberghi, industrie, navigazione tratte brevi, navigazione crociere, liberi professionisti, agenzie marittime, accoglienza e amministrazione presso agenzie di viaggio, tour operator, villaggi turistici, attività ricettive alberghiere.

ACCOGLIENZA TURISTICA	2° BIENNIO		5° ANNO
	CLASSE III	CLASSE IV	CLASSE V
Scienza e cultura dell'alimentazione	3	2	2
Diritto/tecniche della Struttura Ricettiva	4	6	6
Laboratorio Servizi Accoglienza Turistica	8	4	4
Tecniche di comunicazione		2	2

ISTITUTO PROFESSIONALE SETTORE SERVIZI

Indirizzo Servizi per l'Enogastronomia e l'Ospitalità alberghiera

Articolazione: Servizi di sala e vendita

Il diplomato acquisisce competenze che li mettono in grado di svolgere attività operative e gestionali in relazione all'amministrazione, produzione, organizzazione, erogazione e vendita di prodotti e servizi enogastronomici; di interpretare lo sviluppo delle filiere enogastronomiche per adeguare la produzione e la vendita in relazione alla richiesta dei mercati e della clientela; di valorizzare i prodotti tipici locali, interagendo con il cliente per trasformare il momento della ristorazione e della degustazione in un evento culturale. Sbocchi professionali:

direttore area ristorativa, maitre, cameriere di sala, barman, cameriere di bar, bartender (in ristoranti, alberghi, bar, navi da crociera, navigazione tratte brevi, villaggi turistici, aerei, aziende di catering e banqueting, mense aziendali).

SERVIZI DI SALA E VENDITA	2° BIENNIO		5° ANNO
	CLASSE III	CLASSE IV	CLASSE V
Scienza e cultura dell'alimentazione	4	3	3
Diritto/tecniche della Struttura Ricettiva	3	5	5
Laboratorio Servizi Enogastronomici	8	6	6

ISTITUTO PROFESSIONALE SETTORE SERVIZI

Indirizzo Servizi per l'Enogastronomia e l'Ospitalità alberghiera

Articolazione: Enogastronomia

Il diplomato acquisisce competenze che gli consentono loro di intervenire nella valorizzazione, produzione, trasformazione, conservazione e presentazione dei prodotti enogastronomici; di operare nel sistema produttivo promuovendo la tipicità delle tradizioni locali, nazionali e internazionali applicando le normative su sicurezza, trasparenza e tracciabilità; di individuare le nuove tendenze enogastronomiche.

Sbocchi professionali:

Chef, panettieri, pizzaioli, gastronomi (in ristoranti, alberghi, panetterie, mense aziendali, catering e banqueting, pizzerie, navi da crociera, navigazione tratte brevi, villaggi turistici).

Pasticcieri, gastronomi in centri di produzione industriali dolciaria-conserviera.

ENOGASTRONOMIA	2° BIENNIO		5° ANNO
	CLASSE III	CLASSE IV	CLASSE V
Scienza e cultura dell'alimentazione	4	3	3
Diritto/tecniche della Struttura Ricettiva	3	5	5
Laboratorio Servizi Enogastronomici	8	6	6

ISTITUTO PROFESSIONALE SETTORE SERVIZI

Indirizzo Servizi per l'Enogastronomia e l'Ospitalità alberghiera

Articolazione: Enogastronomia

Opzione: Prodotti dolciari artigianali e industriali

Il diplomato che, dopo il biennio comune, ha frequentato questo percorso è in grado di intervenire nella valorizzazione, produzione, trasformazione, conservazione e presentazione dei prodotti enogastronomici dolciari e da forno; ha competenze specifiche sugli impianti, sui processi industriali di produzione e sul controllo di qualità del prodotto alimentare.

Sbocchi professionali:

Commis di pasticceria, Pasticciere capo, Responsabile dei servizi di ristorazione.

PRODOTTI DOLCIARI ARTIGIANALI E INDUSTRIALI	2° BIENNIO		5° ANNO
	CLASSE III	CLASSE IV	CLASSE V
Scienze e cultura dell'alimentazione (di cui in compresenza 2 ore)	3	3	3
Diritto e tecniche amministrative		2	2
Lab. dei servizi enogastronomici – settore pasticceria	10	3	3
Analisi e controlli chimici dei prodotti alimentari (di cui in compresenza 2 ore)		3	2
Tecniche di organizzazione e gestione dei processi produttivi	2	3	4

L. Costa

Liceo Classico

Il Liceo Classico Lorenzo Costa nasce con la nostra città ed è da sempre un importante riferimento culturale che ha saputo innovare ed adattarsi alle nuove esigenze della formazione e della didattica. Accompagnando la crescita dei suoi allievi in un percorso di studi universalista, volto ad una formazione a 360°, il Costa ha creato menti aperte, intelligenze brillanti che si sono distinte, e si distinguono, nei diversi campi del sapere e delle professioni, non solo a livello cittadino, ma anche a livello nazionale ed internazionale.

Il Liceo Costa affianca in modo paritario allo studio delle lingue e della cultura classica quello delle scienze matematiche, fisiche e naturali, delle lingue straniere, delle arti visive, della musica e del teatro. Alla base della sua formazione resta la pratica della traduzione del testo classico che costituisce un esercizio mentale e cognitivo unico, di logica e rigore, che stimola insieme processi di analisi, di intuizione, sintesi e creatività.

Il Costa promuove attività aggiuntive, culturali, sociali ed attiva progetti che contribuiscono alla crescita della persona e allo sviluppo delle inclinazioni dell'individuo, promuovendo tutte le abilità e competenze di cittadinanza attiva. Pertanto, in un quadro culturale completo, che si apre alla contemporaneità e agli sviluppi attuali del sapere, si creano le migliori condizioni culturali logiche, critiche e metodologiche per riflettere sulla realtà e per esprimere in modo autonomo il proprio pensiero. Chi studia al Liceo Classico affronta con mente duttile, spirito d'iniziativa e senso di responsabilità ogni tipologia di studio universitario e realtà lavorativa.

Il Costa: una scuola che offre ai suoi allievi un ambiente educativo vivace e sereno; un investimento sicuro per il futuro dei nostri giovani.

Piazza Verdi, 15
19124 La Spezia
tel. 0187 734520
fax 0187 770901

IL PASSATO TI APPARTIENE....
COSTRUISCI IL TUO FUTURO

segreteria@liceoginnasiolorenzocosta.191.it
www.liceocosta.it

D. S. Dott.ssa Sara Cecchini

LICEO CLASSICO

Il corso fornisce, nel primo biennio, gli strumenti di base per la conoscenza dell'italiano, della cultura, delle lingue e della civiltà classica (greco e latino), della storia antica e geografia, dell'inglese, della matematica e delle scienze.

Il secondo biennio si apre allo studio delle grandi letterature (greco, latino, italiano, inglese), della storia, della storia dell'arte e della filosofia, bilanciato, sul versante scientifico, da matematica, fisica, scienze (nelle sue articolazioni: scienze della terra e astronomia, chimica e biologia). L'ultimo anno è finalizzato alla piena rielaborazione critica dell'esperienza scolastica, che culmina con l'Esame di Stato.

Perché scegliere il Classico?

- perché l'impronta che il liceo classico lascia nell'animo di ogni studente è indelebile: quella che noi definiamo "humanitas". Humanitas è amore per l'essere umano e per le sue capacità, è rispetto per l'arte, la cultura e la raffinatezza, è tutto ciò che eleva l'animo;
- per un cammino di crescita culturale e personale autentica;
- per costruire un metodo di studio rigoroso e autonomo, adatto ed adattabile a qualunque attività post diploma ed alla frequenza di qualsiasi facoltà universitaria;
- per entrare in contatto con il nostro patrimonio culturale e, conoscendo il passato, crescere anche sul piano valoriale, come uomini e cittadini responsabili, con una mente aperta, duttile e dinamica; capacità critica e di giudizio.

INSEGNAMENTI	1° BIENNIO		2° BIENNIO		5° ANNO
	CLASSE I	CLASSE II	CLASSE III	CLASSE IV	CLASSE V
Lingua e letteratura italiana	4	4	4	4	4
Lingua e cultura latina	5	5	4	4	4
Lingua e cultura greca	4	4	3	3	3
Lingua straniera	3	3	3	3	3
Storia e Geografia	3	3			
Storia			3	3	3
Filosofia			3	3	3
Scienze naturali**	2	2	2	2	2
Matematica*	3	3	2	2	2
Fisica			2	2	2
Storia dell'arte			2	2	2
Scienze motorie e sportive	2	2	2	2	2
Religione cattolica o Attività alternative	1	1	1	1	1
TOTALE ORE SETTIMANALI	27	27	31	31	31

* con Informatica al primo biennio

** Biologia, Chimica, Scienze della Terra

OFFERTA FORMATIVA AGGIUNTIVA

L'offerta formativa del Costa prevede:

- attenzione alla persona: valorizzazione delle eccellenze; corsi di recupero; sportello DSA e BES; coinvolgimento delle famiglie nel processo educativo; disponibilità della biblioteca e dei locali della scuola per studiare
- didattica laboratoriale e uso di strumenti multimediali in tutte le discipline
- progetti vari
- concorsi
- conferenze
- eventi
- concerti musicali
- corso di informatica livello base ed avanzato Eipass4school
- dottorati di lingua inglese, tedesco e spagnolo per il conseguimento delle certificazioni europee
- progetto lauree scientifiche (chimica e biologia) e Stage DIMA (matematica) UNIGE
- progetto robotica e Masterclass INFN (fisica nucleare) e Robotica UNIPI
- gemellaggi con le città di Bayreuth e Villach
- corso di eccellenza delle lingue classiche per certificazione europea (UNIGE)
- laboratorio teatrale - Progetto "Alziamo le Voci" (doppiaggio cinematografico); corso di fotografia
- redazione del giornalino d'istituto "Agorà"; Il Quotidiano on line; Redazione di "Radio jeans network"
- progetto "Liceo in movimento" (attività sportiva pomeridiana)
- percorsi di alternanza scuola / lavoro.

LICEO CLASSICO

Curvatura matematica

Prevede un'ora aggiuntiva settimanale di matematica rispetto al corso tradizionale, integrata dalle tecnologie informatiche.

Metodologia: flessione disciplinare, approfondimenti di alcuni ambiti dell'algebra e della geometria, riflessione sulle proprietà algebriche con utilizzo di metodologie dimostrative.

Obiettivi: consolidare la cultura scientifica - sviluppare le facoltà intuitive e logiche - educare alla matematica come disciplina essenziale e trasversale - impostare un lavoro interdisciplinare più proficuo.

Progetti: Lauree scientifiche; masterclass di Fisica nucleare; robotica; visita ai laboratori del CERN di Ginevra; conferenze scientifiche.

INSEGNAMENTI	1° BIENNIO		2° BIENNIO		5° ANNO
	CLASSE I	CLASSE II	CLASSE III	CLASSE IV	CLASSE V
Lingua e letteratura italiana	4	4	4	4	4
Lingua e cultura latina	5	5	4	4	4
Lingua e cultura greca	4	4	3	3	3
Lingua e cultura inglese	3	3	3	3	3
Storia e Geografia	3	3			
Storia			3	3	3
Filosofia			3	3	3
Scienze naturali	2	2	2	2	2
Matematica	4	4	3	3	3
Fisica			2	2	2
Storia dell'arte			2	2	2
Scienze motorie e sportive	2	2	2	2	2
Religione cattolica o Attività alternative	1	1	1	1	1
TOTALE ORE SETTIMANALI	28	28	32	32	32

LICEO CLASSICO

Curvatura internazionale

Prevede due ore settimanali di spagnolo o tedesco rispetto al corso tradizionale.

Biennio: 2h di seconda lingua straniera (7h di lingue classiche 4h di latino e 3h greco)

Triennio: 2h di seconda lingua aggiuntive e un modulo di Diritto in compresenza con Storia e Filosofia

Metodologia: flessione delle programmazioni disciplinari - utilizzo del greco e del latino come lingue flessive a supporto dello studio del tedesco - utilizzo del latino come matrice sintattica e semantica comune a italiano, spagnolo, inglese – potenziamento del confronto linguistico e lessicale anche su piattaforme open-source.

Obiettivi: preparazione all'inserimento nel mondo internazionale della ricerca, dell'università e delle professioni - coscienza cosmopolita e consapevolezza di cittadinanza europea - scambio interculturale con studenti di paesi europei

Progetti: E-Twinning e gemellaggi con licei stranieri; uso del Debate in lingua inglese tra classi parallele.

INSEGNAMENTI	1° BIENNIO		2° BIENNIO		5° ANNO
	CLASSE I	CLASSE II	CLASSE III	CLASSE IV	CLASSE V
Lingua e letteratura italiana	4	4	4	4	4
Lingua e cultura latina	4 (5-1)	4 (5-1)	4	4	4
Lingua e cultura greca	3 (4-1)	3 (4-1)	3	3	3
Lingua e cultura inglese	3	3	3	3	3
Lingua e cultura straniera 2 (tedesco o spagnolo)	2	2	2	2	2
Storia e Geografia	3	3			
Storia			3	3	3
Filosofia			3	3	3
Scienze naturali**	2	2	2	2	2
Matematica*	3	3	2	2	2
Fisica			2	2	2
Storia dell'arte			2	2	2
Scienze motorie e sportive	2	2	2	2	2
Religione catt. o attività altern.	1	1	1	1	1
TOTALE ORE SETTIMANALI	27	27	33	33	33

* con Informatica al primo biennio

** Biologia, Chimica, Scienze della Terra

LICEO CLASSICO

Curvatura Arte, Musica e Spettacolo (A.M.S.)

Prevede di affiancare alle ore curricolari, per tutto il quinquennio, 1h aggiuntiva di Arti Visive, Spettacolo e Storia della Musica in orario mattutino, strutturata in attività modulari.

Metodologia: flessione disciplinare – creazione di un prodotto interdisciplinare (teatro, musica, concerto).

Obiettivi: approfondire lo studio e la pratica dei linguaggi - maturare la capacità di lavorare in gruppo - attivare competenze di soluzioni creative ai problemi - stimolare competenze comunicative.

Progetti: Storia ed estetica della musica; OrchestraMente (strumento e canto peer to peer); cantautori nelle scuole.

INSEGNAMENTI	1° BIENNIO		2° BIENNIO		5° ANNO
	CLASSE I	CLASSE II	CLASSE III	CLASSE IV	CLASSE V
Lingua e letteratura italiana	4	4	4	4	4
Lingua e cultura latina	5	5	4	4	4
Lingua e cultura greca	4	4	3	3	3
Lingua straniera	3	3	3	3	3
Storia e Geografia	3	3			
Storia della musica/storia ed elementi di interpretazione delle arti visive	1	1	1	1	1
Storia			3	3	3
Filosofia			3	3	3
Scienze naturali**	2	2	2	2	2
Matematica*	3	3	2	2	2
Fisica			2	2	2
Storia dell'arte			2	2	2
Scienze motorie e sportive	2	2	2	2	2
Religione catt. o attività altern.	1	1	1	1	1
TOTALE ORE SETTIMANALI	28	28	32	32	32

* con Informatica al primo biennio

** Biologia, Chimica, Scienze della Terra

L. Einaudi D. Chiodo

Istituto Professionale

L'Istituto di Istruzione Superiore "L.Einaudi D. Chiodo" ha solide radici nel patrimonio di competenze educative e didattiche delle due distinte istituzioni che lo hanno preceduto e nei loro stretti contatti con la realtà lavorativa locale. Offre agli studenti ricche possibilità di scelta nell'ambito della formazione professionale, persegue l'obiettivo di un adeguato inserimento nel mondo del lavoro, formando figure professionali qualificate, rispondendo alle richieste dettate dalle esigenze sociali, economiche e produttive del nostro territorio.

D.S. Prof. Generoso Cardinale

SEDE EINAUDI
Via Lamarmora, 32
19122 La Spezia
tel. 0187 743198
fax 0187 715639

SEDE CHIODO
Via XX Settembre, 149
19122 La Spezia
tel. 0187 737762
fax 0187 770682

info@einaudichiodo.gov.it
www.einaudichiodo.gov.it

ISTITUTO PROFESSIONALE SETTORE SERVIZI Indirizzo Servizi Commerciali

Il Diplomato di istruzione professionale nell'indirizzo "Servizi commerciali" ha competenze professionali che gli consentono di supportare operativamente le aziende del settore sia nella gestione dei processi amministrativi e commerciali sia nell'attività di promozione delle vendite. In tali competenze rientrano anche quelle riguardanti la promozione dell'immagine aziendale e del territorio attraverso l'utilizzo delle diverse tipologie di strumenti di comunicazione ed in particolar modo quelli informatici. Il diplomato si orienta nell'ambito socio-economico del proprio territorio e nella rete di interconnessioni che collega fenomeni e soggetti della propria regione con contesti nazionali ed internazionali.

Attività ed insegnamenti obbligatori nell'area comune

INSEGNAMENTI	1° BIENNIO		2° BIENNIO		5° ANNO
	CLASSE I	CLASSE II	CLASSE III	CLASSE IV	CLASSE V
Lingua e letteratura italiana	4	4	3	4	4
Storia, cittadinanza e Costituzione	2	2	2	2	2
Lingua straniera 1	3	3	3	3	3
Lingua straniera 2	3	3	3	2	2
Scienze integrate (Scienze della terra)	2				
Scienze integrate (Biologia)		2			
Matematica	4	4	3	3	3
Scienze integrate (Fisica)	2				
Scienze integrate (Chimica)		2			
Religione o attività alternative	1	1	1	1	1
Scienze motorie e sportive	2	2	2	2	2
TOTALE ORE SETTIMANALI	23	23	17	17	17

Il D.Lgs 61/2017, in coerenza con gli obiettivi e le finalità individuati dalla Legge "La Buona Scuola", disciplina la revisione dei percorsi dell'istruzione professionale, in raccordo con quelli dell'istruzione e formazione professionale. La determinazione degli assetti e dei nuovi quadri orari è ancora in corso di definizione da parte del MIUR, pertanto si riportano le tabelle delle opzioni, degli insegnamenti e degli orari attualmente in vigore.

Attività di insegnamento curvate nell'area di indirizzo per avere la possibilità di ottenere, al terzo anno, la qualifica regionale di "Operatore amministrativo segretariale"

Sbocchi professionali:

- impiego presso imprese private nei diversi settori gestionali;
- impiego presso studi professionali;
- attività legata alla realizzazione di prodotti multimediali;
- attività di impresa;
- insegnamento tecnico-pratico negli Istituti tecnici e professionali;
- impiego nelle amministrazioni pubbliche.

INSEGNAMENTI AREA DI INDIRIZZO	1° BIENNIO		2° BIENNIO		5° ANNO
	CLASSE I	CLASSE II	CLASSE III	CLASSE IV	CLASSE V
Diritto ed Economia	2	2	3	3	4
Informatica	2	2			
Tecniche professionali: Economia aziendale <i>Laboratorio in compresenza</i>)	5 (2)	5 (2)	7 (2)	7 (2)	7 (2)
Applicazione multimediali e professionali			3	4	2
Tecniche di comunicazione			2	1	2
TOTALE ORE SETTIMANALI	9	9	15	15	15

Accesso a tutte le facoltà universitarie e ai corsi post-diploma

Attività di insegnamento curvate nell'area di indirizzo per avere la possibilità di ottenere, al terzo anno, la qualifica regionale di "Operatore ai servizi di vendita"

L'Operatore ai servizi di vendita interviene, a livello esecutivo, nel processo della distribuzione commerciale con autonomia e responsabilità limitate a ciò che prevedono le procedure e le metodiche della sua operatività. La qualificazione nell'applicazione ed utilizzo di metodologie di base, di strumenti e di informazioni gli consentono di svolgere attività relative all'organizzazione del punto vendita, alla cura del servizio di vendita e post vendita, con competenze nella realizzazione degli adempimenti amministrativi basilari, nell'organizzazione di ambienti e degli spazi espositivi nella predisposizione di iniziative promozionali.

Sbocchi professionali - Professioni NUP/ISTAT correlate:

- professioni qualificate nelle attività commerciali;
- commessi e assimilati;
- attività economiche di riferimento: ATECO 2007/ISTAT;
- 46 Commercio all'ingrosso (escluso quello di autoveicoli e di motocicli);
- 47 Commercio al dettaglio (escluso quello di autoveicoli e di motocicli).

INSEGNAMENTI AREA DI INDIRIZZO	1° BIENNIO		2° BIENNIO		5° ANNO
	CLASSE I	CLASSE II	CLASSE III	CLASSE IV	CLASSE V
Legislazione sociale e sicurezza sul lavoro	2	2	2	2	4
Merceoologia	1	1			
Igiene			2		
Informatica	2	2			
Marketing e tecniche di vendita	3	3	3	3	
Arte vetrinistica	2	2	2		
Tecniche professionali: Economia aziendale <i>Laboratorio in compresenza</i>)			2	4 (2)	7 (2)
Applicazioni multimediali e professionali			2	4	2
Tecniche di comunicazione	1	1	2	2	2
TOTALE ORE SETTIMANALI	11	11	15	15	15

Il Diplomato di istruzione professionale, nell'articolazione "Arti ausiliarie delle professioni sanitarie, Ottico" dell'indirizzo "Servizi socio-sanitari", possiede le competenze di ottica ed oftalmica necessarie per realizzare, nel laboratorio oftalmico, ogni tipo di soluzione ottica personalizzata e per confezionare, mantenere e commercializzare occhiali e lenti, nel rispetto della normativa vigente.

Il Diplomato è in grado di :

- utilizzare in modo adeguato materiali, leghe, strumentazioni e tecniche di lavorazione e ricostruzione indispensabili per preparare ausili e/o presidi sanitari con funzione correttiva, sostitutiva, integrativa ed estetica per il benessere della persona;
- utilizzare gli strumenti informatici di ausilio al proprio lavoro, nella tecnica professionale e nella gestione dei dati degli archivi relativi ai clienti;
- applicare le norme giuridiche, sanitarie e commerciali che regolano l'esercizio della professione; dimostrare buona manualità e doti relazionali per interagire positivamente con i clienti.

INSEGNAMENTI AREA DI INDIRIZZO	1° BIENNIO		2° BIENNIO		5° ANNO
	CLASSE I	CLASSE II	CLASSE III	CLASSE IV	CLASSE V
Fisica	2	2			
Chimica	2	2			
Discipline sanitarie (Anatomia, fisiopatologia oculare e igiene)	2	2	2	5	5
Diritto e pratica commerciale, legislazione sanitaria					2
Ottica e ottica applicata	2	2	4	4	4
Esercitazioni di lenti oftalmiche	4	4	5	2	
Esercitazioni di optometria			4	4	4
Esercitazioni di contattologia			2	2	2
TOTALE ORE SETTIMANALI	12	12	17	17	17

Il Diplomato di istruzione professionale dell'indirizzo "Servizi socio-sanitari", nell'articolazione "Odontotecnico", possiede le competenze necessarie per predisporre, nel laboratorio odontotecnico, nel rispetto della normativa vigente, apparecchi di protesi dentaria, su modelli forniti da professionisti sanitari abilitati.

Sbocchi professionali:

- impiego presso laboratori odontotecnici;
- possibilità di essere titolari di laboratorio odontotecnico (previo esame di abilitazione alla professione da sostenere presso l'Istituto D. Chiodo dopo l'esame di stato);
- attività commerciale come rappresentante di prodotti odontoiatrici - odontotecnici;
- consulente tecnico scientifico presso ditte del settore (assiste nella progettazione, costruzione e sviluppo e diffusione delle tecniche applicative di un prodotto odontotecnico);
- insegnamento tecnico-pratico negli istituti professionali;
- assistente di laboratorio negli istituti professionali;
- accesso a tutte le facoltà universitarie e in particolare a quelle dedicate al settore sanitario (medicina, odontoiatria, fisioterapia, infermieristica);
- corsi di laurea triennale (informatore scientifico del farmaco, assistente di poltrona, igienista dentale);
- corsi post diploma di indirizzo (odontoprotesista, ortodontista).

INSEGNAMENTI AREA GENERALE	1° BIENNIO		2° BIENNIO		5° ANNO
	CLASSE I	CLASSE II	CLASSE III	CLASSE IV	CLASSE V
Lingua e letteratura italiana	4	4	3	4	4
Lingua inglese	3	3	3	3	3
Storia	2	2	2	2	2
Matematica	4	4	3	3	3
Diritto ed economia	2	2			
Scienze integrate (<i>Scienze della Terra e biologia</i>)	2	2			
Religione o attività alternative	1	1	1	1	1
Scienze motorie o sportive	2	2	2	2	2
AREA DI INDIRIZZO					
Scienze integrate (<i>Fisica</i>)	2	2			
Scienze integrate (<i>Chimica</i>)	2	2			
Anatomia Fisiologia Igiene	2	2	2		
Gnatologia				2	3
Rappres. e Modell. Odontotec. (<i>Lab. in compresenza</i>)	2	2	4 (4)	4 (4)	
Diritto e pratica commerciale, Legislazione socio-sanitaria					2
Esercitazioni lab. di odontotecn.	4	4	7	7	8
Scienze dei materiali dentali e lab. (<i>Lab. in compresenza</i>)			4 (2)	4 (2)	4 (2)
TOTALE ORE SETTIMANALI	32	32	31	32	32

ISTITUTO PROFESSIONALE SETTORE SERVIZI

Indirizzo Servizi socio-sanitari

Articolazione: Servizi per la sanità e l'assistenza sociale

con possibilità di accedere direttamente, dopo il diploma, all'esame regionale per Operatore Socio Sanitario (OSS)

Sbocchi professionali / tecnico professionale:

- assistente per l'infanzia (asili nido, scuole materne,...), assistente per anziani, assistente per disabili
figura professionale presso: centri socio-educativi, case di riposo- cooperative sociali, imprese socio sanitarie, attività d'impresa.

INSEGNAMENTI AREA GENERALE	1° BIENNIO		2° BIENNIO		5° ANNO
	CLASSE I	CLASSE II	CLASSE III	CLASSE IV	CLASSE V
Lingua e letteratura italiana	4	4	4	4	4
Storia, cittadinanza e Costituz.	2	2	2	2	2
Lingua straniera 1	3	3	3	3	3
Scienze integrate (Scienze della Terra)	2				
Scienze integrate (Biologia)		2			
Matematica	4	4	3	3	3
Diritto ed economia	2	2			
Religione o attività alternative	1	1	1	1	1
Scienze motorie o sportive	2	2	2	2	2
AREA DI INDIRIZZO					
Scienze integrate (Fisica)	2				
Scienze integrate (Chimica)		2			
Tecnica amministrativa ed economica sociale				2	2
Scienze umane e sociali (Lab. in compresenza)	4 (1)	4 (1)			
Elementi di storia arte ed espress. grafiche (Lab. compr.)	2 (1)				
Educazione musicale (Lab. in compresenza)		2 (1)			
Metodologie operative	2	2	3		
Lingua straniera 2	2	2	3	3	3
Igiene e cultura medico sanitaria			4	4	4
Psicologia generale ed applicata			4	5	5
Diritto e legisl. socio-sanitaria			3	3	3
TOTALE ORE SETTIMANALI	32	32	32	32	32

- accesso a tutte le facoltà universitarie e in particolare a psicologia, scienze dell'educazione, scienze infermieristiche, area della comunicazione, area delle scienze sociali, giurisprudenza, scienze politiche
- corsi di laurea triennale e facoltà di medicina

ISTITUTO PROFESSIONALE SETTORE SERVIZI

Indirizzo Servizi commerciali

Opzione: Promozione commerciale e pubblicitaria

con possibilità di qualifica regionale al terzo anno di "Operatore grafico"

Il Diplomato di istruzione professionale nell'indirizzo "Servizi commerciali" ha competenze professionali che gli consentono di supportare operativamente le aziende nell'attività di promozione alle vendite. In tali competenze rientrano anche quelle riguardanti la promozione dell'immagine aziendale e del territorio attraverso l'utilizzo delle diverse tipologie di strumenti di comunicazione, compresi quelli pubblicitari. Nell'opzione "Promozione Commerciale e Pubblicitaria" vengono identificate, acquisite ed approfondite competenze specifiche nell'area dei servizi di comunicazione e promozione delle vendite ed in quella progettuale e tecnologica; tali competenze consentono l'inserimento in ogni settore operativo della comunicazione visiva e pubblicitaria.

Sbocchi professionali:

- impiego presso agenzie pubblicitarie;
- impiego presso studi fotografici e tipografici;
- impiego presso imprese artigianali ed industriali;
- attività legata alla realizzazione di prodotti multimediali;
- attività di impresa;
- insegnamento tecnico-pratico negli istituti tecnici e professionali;
- impiego nelle amministrazioni pubbliche;
- Università - Studi post diploma: accesso a tutte le facoltà universitarie, Accademie Delle Belle Arti, Architettura, Design Industriale, Accademie del Fumetto, I.S.I.A. -Istituti Superiori Industrie Artistiche-, D.A.M.S. - Dipartimento Arte Musica Spettacolo -;
- corsi post diploma legati alla comunicazione grafica e visiva (amministratore di rete, webmaster).

INSEGNAMENTI AREA GENERALE	1° BIENNIO		2° BIENNIO		5° ANNO
	CLASSE I	CLASSE II	CLASSE III	CLASSE IV	CLASSE V
Lingua e letteratura italiana	4	4	3	4	4
Storia cittadinanza e Costituzione	2	2	2	2	2
Lingua straniera 1	3	3	3	3	3
Lingua straniera 2	2	2	2	2	2
Scienze integrate (Scienze della Terra)	2				
Scienze integrate (Biologia)		2			
Matematica	4	4	3	3	3
Scienze integrate (Fisica)	1				
Scienze integrate (Chimica)		1			
Religione o attività alternative	1	1	1	1	1
Scienze motorie o sportive	2	2	2	2	2

INSEGNAMENTI AREA GENERALE	1° BIENNIO		2° BIENNIO		5° ANNO
	CLASSE I	CLASSE II	CLASSE III	CLASSE IV	CLASSE V
Diritto ed economia	2	2			
Informatica	2	2			
Tecniche professionali grafico-pubblicitarie (Laboratorio in compresenza)	5 (2)	5 (2)	6 (2)	5 (2)	5 (2)
Elaborazioni grafiche e tecniche di stampa	2	2	2		
Economia aziendale e tecniche di comunicazione pubblicitaria			3	3	3
Storia delle arti visive			2	2	2
Tecnica fotografica			2	2	2
Psicologia della comunicazione			1	2	2
Pianificazione pubblicitaria				2	2
TOTALE ORE SETTIMANALI	32	32	32	33	33

INSEGNAMENTI AREA GENERALE	1° BIENNIO		2° BIENNIO		5° ANNO
	CLASSE I	CLASSE II	CLASSE III	CLASSE IV	CLASSE V
Lingua e letteratura italiana	4	4	4	4	4
Lingua inglese	3	3	3	3	3
Storia	2	2	2	2	2
Matematica	4	4	3	3	3
Diritto ed economia	2	2			
Scienze integrate (Scienze della Terra e biologia)	2	2			
Religione o attività alternative	1	1	1	1	1
Scienze motorie o sportive	2	2	2	2	2
AREA DI INDIRIZZO					
Tecnologie e tecniche di rappresentazione grafica	3	3			
Scienze integrate (Fisica) (Laboratorio in compresenza)	2 (1)	2 (1)			
Scienze integrate (Chimica) (Laboratorio in compresenza)	2 (1)	2 (1)			
Tecnologie dell'informazione e della Comunicazione	2	2			
Laboratori tecnologici ed eserc.	3	3	4	3	3
Tecnologie meccan. e applic.			5 (4)	5 (4)	4 (2)
Tecnologie elettrico elettroniche e applicazioni			5	4	3
TOTALE ORE SETTIMANALI	32	32	29	27	25

ISTITUTO PROFESSIONALE SETTORE INDUSTRIA E ARTIGIANATO

Indirizzo Manutenzione e assistenza tecnica

Opzione: Manutenzione mezzi di trasporto

con possibilità di qualifica regionale al terzo anno di "Operatore meccanico"

Il Diplomato di istruzione professionale nell'indirizzo "Manutenzione e assistenza tecnica" Opzione "Manutenzione Mezzi di Trasporto" possiede le competenze per gestire, organizzare ed effettuare interventi di installazione e manutenzione ordinaria, di diagnostica, riparazione e collaudo relativamente a piccoli sistemi, impianti e apparati tecnici, anche marittimi. Le sue competenze tecnico-professionali sono riferite alle filiere dei settori produttivi generali (meccanica, termotecnica ed altri) e specificamente sviluppate in relazione alle esigenze espresse dal territorio.

Sbocchi professionali:

- impiego presso imprese private e pubbliche come addetto alla gestione e manutenzione di impianti del settore meccanico e motoristico;
- attività di impresa in proprio nella realizzazione e manutenzione del settore meccanico/termico;
- insegnamento tecnico-pratico negli istituti tecnici e professionali;
- accesso a tutte le facoltà universitarie e in particolare a quelle dedicate al settore meccanico;
- corsi IFTS post-diploma di specializzazione.

ISTITUTO PROFESSIONALE SETTORE INDUSTRIA E ARTIGIANATO

Indirizzo Manutenzione e assistenza tecnica

Opzione: Apparati, Impianti e Servizi Tecnici Industriali e Civili

con possibilità di qualifica regionale al terzo anno di "Operatore di impianti termo Idraulici"

Il Diplomato di istruzione professionale nell'indirizzo "Manutenzione e assistenza tecnica", opzione: apparati, Impianti e Servizi Tecnici Industriali e Civili, possiede le competenze per gestire, organizzare ed effettuare interventi di installazione e manutenzione ordinaria, di diagnostica, riparazione e collaudo relativamente a piccoli sistemi, impianti e apparati tecnici, anche marittimi. Le competenze tecnico-professionali sono riferite alle filiere dei settori produttivi generali (termotecnica ed altri) e specificamente sviluppate in relazione alle esigenze espresse dal territorio.

Sbocchi professionali:

- impiego presso imprese private e pubbliche come addetto alla realizzazione, gestione e manutenzione di impianti del settore termoidraulico e idrosanitario;
- attività di impresa in proprio nella realizzazione e manutenzione del settore meccanico/termico;
- insegnamento tecnico-pratico negli istituti tecnici e professionali;
- accesso a tutte le facoltà universitarie e in particolare a quelle dedicate al settore meccanico;
- corsi IFTS post-diploma di specializzazione.

INSEGNAMENTI	1° BIENNIO		2° BIENNIO		5° ANNO
	CLASSE I	CLASSE II	CLASSE III	CLASSE IV	CLASSE V
AREA GENERALE					
Lingua e letteratura italiana	4	4	4	4	4
Lingua inglese	3	3	3	3	3
Storia	2	2	2	2	2
Matematica	4	4	3	3	3
Diritto ed economia	2	2			
Scienze integrate (<i>Scienze della Terra e biologia</i>)	2	2			
Religione o attività alternative	1	1	1	1	1
Scienze motorie o sportive	2	2	2	2	2
AREA DI INDIRIZZO					
Tecnologie e tecniche di rappresentazione grafica	3	3			
Scienze integrate (<i>Fisica</i>) (<i>Lab. incompresenza</i>)	2 (1)	2 (1)			
Scienze integrate (<i>Chimica</i>) (<i>Lab. in compresenza</i>)	2 (1)	2 (1)			
Tecnologie dell'informazione e della Comunicazione	2	2			
Laboratori tecnologici ed esercitazioni in compresenza	3	3	4	3	3
Tecnologie meccaniche e applic.			5 (4)	4 (4)	4 (2)
Tecnologie elettriche elettron. dell'automazione e applicazioni			5	5	3
Tecnologie e tecniche di installaz. e manutenz. di apparati e impianti civ. e indust.			3 (2)	5 (2)	7 (4)
TOTALE ORE SETTIMANALI	32	32	32	32	32

ISTITUTO PROFESSIONALE SETTORE INDUSTRIA E ARTIGIANATO

Indirizzo Manutenzione e assistenza tecnica

Opzione: Apparati, Impianti e Servizi Tecnici Industriali e Civili
con possibilità di qualifica regionale al terzo anno di "Operatore elettronico"

Il Diplomato di istruzione professionale nell'indirizzo "Manutenzione e assistenza tecnica", opzione: apparati, impianti e servizi tecnici industriali e civili - ambito di riferimento Elettrico/Elettronico, possiede le competenze per gestire, organizzare ed effettuare interventi di installazione e manutenzione ordinaria, di diagnostica, riparazione e collaudo relativamente a piccoli sistemi, impianti e apparati tecnici, anche marittimi. Le competenze tecnico-professionali sono riferite alle filiere dei settori produttivi generali (elettronica, elettrotecnica ed altri) e specificamente sviluppate in relazione alle esigenze espresse dal territorio.

Sbocchi professionali

- impiego presso imprese private e pubbliche (enel, aziende municipalizzate della distribuzione dell'energia) come addetto alla realizzazione e manutenzione di macchine ed impianti del settore elettrico-elettronico;
- impiego presso imprese private e pubbliche come addetto alla gestione e manutenzione di impianti automatici (plc);
- impiego presso ditte installatrici di impianti elettrici civili ed industriali;
- attività di impresa in proprio nel settore elettrico-elettronico (dopo essere stato alle dipendenze di una ditta del settore);
- insegnamento tecnico-pratico negli istituti tecnici e professionali;
- accesso a tutte le facoltà universitarie e in particolare a quelle dedicate al settore elettrico-elettronico (ingegneria elettrica, elettronica);
- corsi IFTS post diploma di specializzazione.

INSEGNAMENTI	1° BIENNIO		2° BIENNIO		5° ANNO
	CLASSE I	CLASSE II	CLASSE III	CLASSE IV	CLASSE V
AREA GENERALE					
Lingua e letteratura italiana	4	4	4	4	4
Lingua inglese	3	3	3	3	3
Storia	2	2	2	2	2
Matematica	4	4	3	3	3
Diritto ed economia	2	2			
Scienze integrate (<i>Scienze della Terra e biologia</i>)	2	2			
Religione o attività alternative	1	1	1	1	1
Scienze motorie o sportive	2	2	2	2	2
AREA INDIRIZZO					
Tecnologie e tecniche di rapp. grafica	3	3			
Scienze integrate (<i>Fisica</i>) (<i>Lab. in compresenza</i>)	2 (1)	2 (1)			
Scienze integrate (<i>Chimica</i>) (<i>Lab. in compresenza</i>)	2 (1)	2 (1)			
Tecnologie dell'informazione e della Comunicazione	2	2			
Laboratori tecnologici ed esercitazioni in compresenza	3	3	4	3	3
Tecnologie meccaniche e applicazioni			5	4	4
Tecnologie elettriche elettroniche dell'automazione e applicazioni			5 (4)	5 (4)	3 (2)
Tecnologie e tecniche di installazione e manutenzione di apparati e impianti civili e industriali			3 (2)	5 (2)	7 (4)
TOTALE ORE SETTIMANALI	32	32	32	33	33

ISTITUTO PROFESSIONALE SETTORE INDUSTRIA E ARTIGIANATO

Indirizzo Produzioni industriali e artigianali

Opzione: Servizi culturali e di spettacolo

con possibilità di qualifica regionale al terzo anno di "Grafica Multimedia"

Il Diplomato è un professionista che possiede una buona competenza tecnica di base che gli consente di realizzare con autonomia un prodotto audiovisivo. Conosce i linguaggi e le tecniche della comunicazione multimediale, usa con abilità le tecnologie specifiche della produzione e dell'elaborazione di suoni e immagini all'interno dell'affascinante mondo del Cinema, della Televisione, del mondo dell'animazione grafica e dei videogiochi.

Alla fine del terzo anno è previsto l'esame di qualifica in Operatore Grafico Multimediale.

INSEGNAMENTI AREA GENERALE	1° BIENNIO		2° BIENNIO		5° ANNO
	CLASSE I	CLASSE II	CLASSE III	CLASSE IV	CLASSE V
Lingua e letteratura italiana	4	4	3	4	4
Storia cittadinanza e Costituzione	2	2	2	2	2
Lingua straniera 1	3	3	3	3	3
Diritto ed economia	2	2			
Scienze integrate (Scienze della Terra)	2				
Scienze integrate (Biologia)		2			
Matematica	4	4	3	3	3
Scienze integrate (Fisica)	1	2			
Scienze integrate (Chimica)	2	1			
Geografia	1				
Religione o attività alternative	1	1	1	1	1
Scienze motorie o sportive	2	2	2	2	2

INSEGNAMENTI AREA DI INDIRIZZO	1° BIENNIO		2° BIENNIO		5° ANNO
	CLASSE I	CLASSE II	CLASSE III	CLASSE IV	CLASSE V
Tecnologie e tecniche di rappresentazione grafica: disegno grafico (Laboratorio in compresenza)	7 (2)	7 (2)			
Informatica	2	2			
Tecnologie e tecniche di rappresentazione grafica: progettazione grafica			4	2	2
Linguaggi e tecniche della progettazione e comunicazione audiovisive			3	3	4
Tecniche di produzione e organizzazione del prodotto audiovisivo multimediale (Laboratorio in compresenza)			3	4 (2)	5 (2)
Tecnica fotografica			2	2	2
Psicologia della comunicazione			2	2	
Storia delle arti visive			2	2	2
TOTALE ORE SETTIMANALI	33	32	30	30	30

ISTITUTO PROFESSIONALE SETTORE INDUSTRIA E ARTIGIANATO

Indirizzo Produzioni industriali e artigianali

Articolazione: Artigianato - Produzioni tessili-sartoriali

Opzione: Industria ed Artigianato per il Made in Italy

con possibilità di qualifica professionale regionale al terzo anno di "Operatore dell'Abbigliamento"

Il Diplomato di istruzione professionale nell'indirizzo "Produzioni industriali e artigianali", opzione: produzione tessili-sartoriali - ambito di riferimento abbigliamento e moda, interviene nei processi di lavorazione, fabbricazione, assemblaggio e commercializzazione di prodotti industriali e artigianali.

Sbocchi professionali:

- impiego presso imprese private del settore;
- impiego presso studi professionali di modellistica e sartoria;
- attività di impresa in proprio nel settore moda;
- insegnamento tecnico-pratico negli istituti tecnici e professionali;
- accesso a tutte le facoltà universitarie e in particolare a quelle dedicate al settore moda (es: facoltà di economia, con la specializzazione in management e design e moda o di direzione aziendale sistema moda);
- corsi di laurea triennale (corso di laurea triennale dedicato alla cultura e stilismo; culture e tecniche del costume e della moda; corso di laurea in progettazione della moda, con indirizzi in abbigliamento, design, tessuto, accessori, oreficeria e prodotti per lo spettacolo);
- accademia di belle arti (scenografia, fashion design); DAMS (dipartimento arte musica e spettacolo)
- corsi triennali post diploma presso le scuole di fashion e design per la formazione di particolari figure professionali che si muovono a fianco dello stilista e che si occupano di tutte le varie fasi che riguardano la realizzazione e la commercializzazione di una collezione, di un prodotto o di un marchio.

INSEGNAMENTI	1° BIENNIO		2° BIENNIO		5° ANNO
	CLASSE I	CLASSE II	CLASSE III	CLASSE IV	CLASSE V
AREA GENERALE					
Lingua e letteratura italiana	4	4	4	4	4
Lingua inglese	3	3	3	3	3
Storia	2	2	2	2	2
Matematica	4	4	3	3	3
Diritto ed economia	2	2			
Scienze integrate (<i>Scienze della Terra e biologia</i>)	2	2			
Religione o attività alternative	1	1	1	1	1
Scienze motorie o sportive	2	2	2	2	2
AREA DI INDIRIZZO					
Tecnologie e tecniche di rappresentazione grafica	3	3			
Scienze integrate (<i>Fisica</i>) (<i>Lab. in compresenza</i>)	2 (1)	2 (1)			
Scienze integrate (<i>Chimica</i>) (<i>Lab. in compresenza</i>)		2 (2)			
Tecnologie dell'informazione e della Comunicazione	2	2			
Laboratori tecnologici ed esercitazioni tessili, abbigliamento.	3	3	5	4	4
Tecnologie applicate ai materiali e ai processi produttivi tessili, abbigliamento			6 (3)	5 (3)	4 (2)
Progettazione tessile-abbigliamento, moda e costume			6 (3)	6 (3)	6 (4)
Tecniche di distrib. e marketing				2	3
TOTALE ORE SETTIMANALI	30	32	33	33	33

ISTITUTO PROFESSIONALE SETTORE INDUSTRIA E ARTIGIANATO

Indirizzo Produzioni industriali e artigianali

Articolazione: Artigianato - produzioni artigianali del territorio

Opzione: Industria ed Artigianato per il Made in Italy

con possibilità di qualifica professionale regionale al terzo anno di "Operatore del montaggio e della manutenzione delle imbarcazioni da diporto".

L'operatore del montaggio e della manutenzione di imbarcazioni da diporto interviene nel processo di costruzione delle imbarcazioni da diporto, con autonomia e responsabilità limitate a ciò che prevedono le prescrizioni in termini di procedure e metodiche riguardo alla sua operatività. La sua qualificazione nell'applicazione ed utilizzo di metodologie di base, di strumenti e di informazioni gli consentono di svolgere attività con competenze relative al montaggio, alla finitura e alla manutenzione e riparazione delle

imbarcazioni da diporto (a motore e a vela) e dei loro componenti nell'ambito delle lavorazioni della cantieristica da diporto.

Sbocchi professionali:

- impiego presso imprese private e pubbliche come addetto alla realizzazione, gestione e manutenzione di impianti del settore nautico e diportistico;
- attività di impresa in proprio nella realizzazione e manutenzione del nautico;
- insegnamento tecnico-pratico negli istituti tecnici e professionali;
- accesso a tutte le facoltà universitarie e in particolare a quelle dedicate al settore nautico/navale;
- corsi IFTS post-diploma di specializzazione.

INSEGNAMENTI	1° BIENNIO		2° BIENNIO		5° ANNO
	CLASSE I	CLASSE II	CLASSE III	CLASSE IV	CLASSE V
AREA GENERALE					
Lingua e letteratura italiana	4	4	4	4	4
Lingua inglese	3	3	3	3	3
Storia	2	2	2	2	2
Matematica	4	4	3	3	3
Diritto ed economia	2	2			
Scienze integrate (<i>Scienze della Terra e biologia</i>)	2	2			
Religione o attività alternative	1	1	1	1	1
Scienze motorie o sportive	2	2	2	2	2
AREA DI INDIRIZZO					
Tecnologie e tecniche di rapp. grafica	3	3			
Scienze integrate (<i>Fisica</i>) (<i>Lab. in compresenza</i>)	2 (1)	2 (1)			
Scienze integrate (<i>Chimica</i>) (<i>Lab. in compresenza</i>)	2 (1)	2 (1)			
Tecnologie dell'informazione e della Comunicazione	2	2			
Laboratori tecnologici ed esercitazioni	3	3	4	3	3
Tecnologie applicate ai materiali e ai processi produttivi			4 (4)	3 (4)	2 (2)
Progettazione e realizzazione del prodotto			4 (2)	4 (2)	4 (4)
Tecniche di distribuzione e marketing				2	3
Disegno professionale e rappresentazioni grafiche digitali			3	3	3
Storia delle arti applicate			2	2	2
TOTALE ORE SETTIMANALI	32	32	32	32	32

A. Fossati M. Da Passano

Istituto Tecnico

L'Istituto Fossati- Da Passano si presenta attualmente con un'offerta formativa che mantiene come punti di forza i settori di studio che l'hanno fortemente caratterizzato:

- L'ambito economico-giuridico;
- Le innovazioni tecnologiche e l'informatica;
- Le lingue straniere e il loro uso in contesti diversificati.

Si propone quindi come presidio formativo "tecnologico-economico dei servizi", in grado di costruire nei giovani competenze in campo economico, giuridico, aziendale, informatico, linguistico. Tali competenze potranno costituire un punto di riferimento per il settore dei servizi alle imprese, e nello stesso tempo garantiranno una base culturale solida e utile per l'accesso all'università.

L'istituto organizza corsi per l'acquisizione di certificazioni per le lingue, per l'informatica e per "assistente bagnanti", rilasciate da enti certificatori esterni.

D.S. Prof. Paolo Manfredini

SEDE CENTRALE
Via Bragarina, 32/A
19126 La Spezia
tel. 0187 500557
fax 0187 516697

SEDE DI VARESE LIGURE
Via Caranza, 32
19028 Varese Ligure (SP)
tel. 0187 842171

SPTD110005@istruzione.it
www.fossatidapassano.gov.it

ISTITUTO TECNICO SETTORE ECONOMICO
Indirizzo Amministrazione, Finanza e Marketing
Articolazione: Amministrazione, Finanza e Marketing

Il Diplomato ha competenze generali nel campo dei fenomeni economici nazionali ed internazionali, della normativa civilistica e fiscale, dei sistemi e processi aziendali, degli strumenti di marketing, dei prodotti assicurativo-finanziari e dell'economia sociale. L'indirizzo è attivo anche nella sede di Varese Ligure. Consente l'accesso a tutte le facoltà universitarie ed agli Istituti Tecnici Superiori.

Sbocchi Professionali:

- IMPRESE PRIVATE: imprese bancarie, industriali, commerciali, assicurative finanziarie, immobiliari, edili, studi professionali (notaio, avvocato, commercialista, consulente del lavoro), amministrazioni condomini, impianti tecnologici, consorzi, cooperative.
- PUBBLICHE AMMINISTRAZIONI: Stato, Regioni, Province, Comuni, A.S.L.
- PROFESSIONI NEL SETTORE TERZIARIO: Controller (copilota del business con funzioni di supporto dell'Amministratore Delegato); Analista dei Costi, Analista di Bilancio, Revisore Aziendale; Tributari-sta, Tecnico del Sistema Qualità, Tecnico di Programmazione della Produzione e Tecnico Acquisti e Approvvigionamenti.

INSEGNAMENTI	1° BIENNIO		2° BIENNIO		5° ANNO
	CLASSE I	CLASSE II	CLASSE III	CLASSE IV	CLASSE V
Lingua e Letteratura Italiana	4	4	4	4	4
Storia	2	2	2	2	2
Lingua Inglese	3	3	3	3	3
Matematica	4	4	3	3	3
Diritto ed economia	2	2			
Scienze della Terra e Biologia	2	2			
Scienze Motorie e Sportive	2	2	2	2	2
Religione Cattolica o att. altern.	1	1	1	1	1
TOTALE AREA COMUNE	20	20	15	15	15
Seconda Lingua Straniera	3	3	3	3	3
Geografia	3	3			
Informatica	2	2	2	2	
Economia aziendale	2	2	6	7	8
Diritto			3	3	3
Economia Politica			3	2	3
Fisica	2				
Chimica		2			
TOTALE AREA INDIRIZZO	12	12	17	17	17
TOTALE ORE SETTIMANALI	32	32	32	32	32

ISTITUTO TECNICO SETTORE ECONOMICO

Indirizzo Amministrazione, Finanza e Marketing

Articolazione: Relazioni internazionali per il Marketing

Il Diplomato ha competenze rivolte sia all'ambito della comunicazione aziendale con l'utilizzo di tre lingue straniere e appropriati strumenti tecnologici sia alla collaborazione nella gestione dei rapporti aziendali nazionali e internazionali riguardanti differenti realtà geo-politiche e vari contesti lavorativi. Consente l'accesso a tutte le facoltà universitarie ed agli Istituti Tecnici Superiori.

Sbocchi Professionali:

- **IMPRESSE PRIVATE:** agenzie di viaggio, imprese bancarie, industriali, commerciali, turistiche, assicurative finanziarie, immobiliari, edili, studi professionali, consorzi, cooperative.
- **PUBBLICHE AMMINISTRAZIONI:** Stato, Regioni, Province, Comuni, A.S.L.
- **PROFESSIONI NEL SETTORE TERZIARIO:** Tecnico degli Scambi con l'estero, Operatore Telemarketing nei rapporti con l'estero, Assistente di Marketing, Addetto al Customer Service, Controller (copilota del business con funzioni di supporto dell'Amministratore Delegato) responsabile della gestione dei rapporti con le banche estere; Tecnico Commerciale che cura le strategie di sviluppo dei mercati in termini di comunicazioni ed immagine del prodotto anche in lingue straniere; Tecnico Acquisti e Approvvigionamenti all'estero.

INSEGNAMENTI	1° BIENNIO		2° BIENNIO		5° ANNO
	CLASSE I	CLASSE II	CLASSE III	CLASSE IV	CLASSE V
Lingua e Letteratura Italiana	4	4	4	4	4
Storia	2	2	2	2	2
Lingua Inglese	3	3	3	3	3
Matematica	4	4	3	3	3
Diritto ed economia	2	2			
Scienze della Terra e Biologia	2	2			
Scienze Motorie e Sportive	2	2	2	2	2
Religione Cattolica o att. Altern.	1	1	1	1	1
TOTALE AREA COMUNE	20	20	15	15	15
Seconda Lingua Straniera	3	3	3	3	3
Geografia	3	3			
Informatica	2	2			
Terza Lingua Straniera			3	3	3
Economia Aziendale	2	2			
Econom. Aziendale e geopolitica			5	5	6
Relazioni Internazionali			2	2	3
Diritto			2	2	2
Tecnologie della comunicazione			2	2	
Fisica	2				
Chimica		2			
TOTALE AREA INDIRIZZO	12	12	17	17	17
TOTALE ORE SETTIMANALI	32	32	32	32	32

ISTITUTO TECNICO SETTORE ECONOMICO

Indirizzo Amministrazione, Finanza e Marketing

Articolazione: Sistemi informativi aziendali

Il Diplomato ha competenze rivolte sia all'ambito della gestione del sistema informativo aziendale sia alla valutazione, alla scelta e all'adattamento di software applicativi, all'organizzazione della comunicazione in rete e alla sicurezza informatica. Consente l'accesso a tutte le facoltà universitarie ed agli Istituti Tecnici Superiori.

Sbocchi Professionali:

- **IMPRESSE PRIVATE:** agenzie di sviluppo software, imprese bancarie, industriali, commerciali, turistiche, assicurative finanziarie, immobiliari, amministrazioni condomini, impianti tecnologici, studi professionali, consorzi, cooperative.
- **PUBBLICHE AMMINISTRAZIONI:** Stato, Regioni, Province, Comuni, A.S.L.
- **PROFESSIONI NEL SETTORE TERZIARIO:** promotore finanziario, controller e addetto "customer service", tecnico di gestione di reti intranet ed internet.

INSEGNAMENTI	1° BIENNIO		2° BIENNIO		5° ANNO
	CLASSE I	CLASSE II	CLASSE III	CLASSE IV	CLASSE V
Lingua e Letteratura Italiana	4	4	4	4	4
Storia	2	2	2	2	2
Lingua Inglese	3	3	3	3	3
Matematica	4	4	3	3	3
Diritto ed economia	2	2			
Scienze della Terra e Biologia	2	2			
Scienze Motorie e Sportive	2	2	2	2	2
Religione Cattolica o att. Altern.	1	1	1	1	1
TOTALE AREA COMUNE	20	20	15	15	15
Seconda Lingua Straniera	3	3	3		
Geografia	3	3			
Informatica (Laboratorio)	2	2	4 (2)	5 (2)	5 (1)
Economia Aziendale (Laboratorio)	2	2	4 (1)	7 (1)	7 (2)
Diritto			3	3	3
Economia Politica			3	2	3
Fisica	2				
Chimica		2			
TOTALE AREA INDIRIZZO	12	12	17	17	17
TOTALE ORE SETTIMANALI	32	32	32	32	32

Il Diplomato ha competenze specifiche nel comparto delle imprese del settore turistico e competenze generali nel campo dei fenomeni economici nazionali ed internazionali, della normativa civilistica-fiscale e dei sistemi aziendali con una particolare attenzione all'insegnamento delle lingue straniere. Interviene nella valorizzazione integrata e sostenibile del patrimonio culturale, artistico, artigianale, enogastronomico, paesaggistico ed ambientale. Consente l'accesso a tutte le facoltà universitarie ed agli Istituti Tecnici Superiori.

Sbocchi Professionali:

- **IMPRESSE PRIVATE** con attività nel settore turistico: agenzie di viaggio, tour operator, grandi alberghi, villaggi turistici, aziende agrituristiche, compagnie di navigazione aerea e marittima, ecc.
- **PUBBLICHE AMMINISTRAZIONI:** Stato, Regioni, Province, Enti di promozione turistica, Comuni, Assessorato al Turismo.
- **PROFESSIONI NEL SETTORE TERZIARIO:** Tecnico della Pubblica Amministrazione, tecnico dell'organizzazione di musei, di Congressi e Meeting, tecnico di Marketing, guida Turistica.

INSEGNAMENTI	1° BIENNIO		2° BIENNIO		5° ANNO
	CLASSE I	CLASSE II	CLASSE III	CLASSE IV	CLASSE V
Lingua e Letteratura Italiana	4	4	4	4	4
Storia	2	2	2	2	2
Lingua Inglese	3	3	3	3	3
Matematica	4	4	3	3	3
Diritto ed economia	2	2			
Scienze della Terra e Biologia	2	2			
Scienze Motorie e Sportive	2	2	2	2	2
Religione Cattolica o att. Altern.	1	1	1	1	1
TOTALE AREA COMUNE	20	20	15	15	15
Seconda Lingua Straniera	3	3	3	3	3
Geografia	3	3			
Informatica	2	2			
Terza Lingua Straniera			3	3	3
Economia Aziendale	2	2			
Discipline Turistiche ed Aziendali			4	4	4
Geografia Turistica			2	2	2
Diritto e Legislazione turistica			3	3	3
Arte e Territorio			2	2	2
Fisica	2				
Chimica		2			
TOTALE AREA INDIRIZZO	12	12	17	17	17
TOTALE ORE SETTIMANALI	32	32	32	32	32

Il diplomato ha competenze specifiche nel campo dei sistemi informatici, dell'elaborazione dell'informazione, delle applicazioni e tecnologie Web e delle reti. Consente l'accesso a tutte le facoltà universitarie ed agli Istituti Tecnici Superiori.

Sbocchi Professionali:

- **IMPRESSE PRIVATE:** aziende che operano nell'ambito delle tecnologie informatiche ed elettroniche, agenzie di sviluppo software, imprese bancarie, industriali, impianti tecnologici, consorzi, cooperative.
- **PUBBLICHE AMMINISTRAZIONI:** Stato, Regioni, Province, Comuni, A.S.L.
- **PROFESSIONI:** collaboratore di industrie e di imprese di servizi che richiedano competenze di strumenti informatici e di software applicativi.

INSEGNAMENTI	1° BIENNIO		2° BIENNIO		5° ANNO
	CLASSE I	CLASSE II	CLASSE III	CLASSE IV	CLASSE V
Lingua e Letteratura Italiana	4	4	4	4	4
Storia	2	2	2	2	2
Lingua Inglese	3	3	3	3	3
Matematica	4	4	3	3	3
Diritto ed economia politica	2	2			
Geografia generale ed econom.		1*			
Scienze della Terra e Biologia	2	2			
Scienze Motorie e Sportive	2	2	2	2	2
Religione Cattolica o att. Altern.	1	1	1	1	1
TOTALE AREA COMUNE	20	20	15	15	15
Informatica (Laboratorio)			6 (3)	6 (4)	6 (4)
Tecnologie e tecniche di rapp. Grafica (Laboratorio)	3(1)	3(1)			
Complementi di Matematica			1	1	
Fisica (Laboratorio)	3(1)	3(1)			
Chimica (Laboratorio)	3(1)	3(1)			
Tecnolog. Informatiche (Lab.)	3(2)				
Scienze e tecnologie applicate		3			
Sistemi e reti			4 (2)	4 (2)	4 (2)
Tecnologie e Progettazione di Sistemi Informatici			3 (1)	3 (1)	4 (2)
Gestione Progetti - Organizzazione d'impresa					3 (2)
Telecomunicazioni			3 (2)	3 (2)	
TOTALE AREA INDIRIZZO	12	12	17	17	17
TOTALE ORE SETTIMANALI	32	32	32	32	32

Il Diplomato ha competenze specifiche nel campo della grafica e della comunicazione interpersonale e di massa, con particolare riferimento all'uso delle tecnologie per produrla; interviene nei processi produttivi delle tecnologie finalizzate al settore della grafica, dell'editoria, della stampa e ad i servizi ad esso collegati. Consente l'accesso a tutte le facoltà universitarie ed agli Istituti Tecnici Superiori.

Sbocchi Professionali:

- **IMPRESSE PRIVATE:** aziende che operano nell'ambito dell'industria grafico-editoriale, agenzie di sviluppo software, studi fotografici o multimediali per la produzione e gestione di immagini fotografiche e video digitali.
- **PUBBLICHE AMMINISTRAZIONI:** Stato, Regioni, Province, Comuni.
- **PROFESSIONI:** editore multimediale, web surfer, web designer, fotografo digitale.

INSEGNAMENTI	1° BIENNIO		2° BIENNIO		5° ANNO
	CLASSE I	CLASSE II	CLASSE III	CLASSE IV	CLASSE V
Lingua e Letteratura Italiana	4	4	4	4	4
Storia	2	2	2	2	2
Lingua Inglese	3	3	3	3	3
Matematica	4	4	3	3	3
Diritto ed economia politica	2	2			
Geografia generale ed econom.		1*			
Scienze della Terra e Biologia	2	2			
Scienze Motorie e Sportive	2	2	2	2	2
Religione Cattolica o att. Altern.	1	1	1	1	1
TOTALE AREA COMUNE	20	20	15	15	15
Tecnologie e tecniche di rappresent. grafica (Lab.)	3 (1)	3 (1)			
Complementi di Matematica			1	1	
Fisica (Laboratorio)	3 (1)	3 (1)			
Chimica (Laboratorio)	3 (1)	3 (1)			
Tecnolog. Informatiche (Lab.)	3 (2)				
Scienze e tecnologie applicate		3			
Storia dell'arte, della grafica e della stampa			2	2	2
Teoria della comunicazione			2	3	
Progettazione Multimed. (Lab.)			4 (2)	3 (3)	4 (2)
Tecnologie dei Processi di Produzione (Laboratorio)			3 (2)	3 (3)	2 (2)
Organizzazione e Gestione dei Processi Produttivi (Laboratorio)					4 (2)
Laboratori Tecnici (Laboratorio)			5 (4)	5 (3)	5 (4)
TOTALE AREA INDIRIZZO	12	12	17	17	17
TOTALE ORE SETTIMANALI	32	32	32	32	32

L'offerta formativa del Liceo G.Mazzini si articola su tre corsi: Liceo delle Scienze Umane, Liceo Economico Sociale e Liceo Linguistico, che dall'a.s. 2015/16 organizzano l'orario del biennio su cinque giorni.

A partire da un'ampia area delle discipline comuni, i curricula si stratificano nel II biennio e nell'ultimo anno per garantire una formazione che, in linea con le competenze richieste dalla società contemporanea, risponde alle sue esigenze di flessibilità, mobilità e apertura internazionale.

Su queste basi il Liceo G.Mazzini fornisce gli strumenti culturali, linguistici, scientifici e tecnologici per il superamento dei test di ingresso e per l'accesso a qualunque corso universitario o post diploma, rilasciando un titolo di studio valido per l'inserimento nel mondo del lavoro.

D.S. Prof.ssa Francesca Del Santo

Viale Aldo Ferrari, 37
19122 La Spezia
tel. 0187 743000
fax 0187 743208

sppm01000d@istruzione.it
www.liceomazzini.gov.it

LICEO LINGUISTICO

Il percorso del liceo linguistico è indirizzato allo studio di più sistemi linguistici e culturali. Guida lo studente ad approfondire e a sviluppare le conoscenze e le abilità, a maturare le competenze necessarie per acquisire la padronanza comunicativa di tre lingue, oltre l'italiano e per comprendere criticamente l'identità storica e culturale di tradizioni e civiltà diverse.

INSEGNAMENTI	1° BIENNIO		2° BIENNIO		5° ANNO
	CLASSE I	CLASSE II	CLASSE III	CLASSE IV	CLASSE V
Attività e insegnamenti obbligatori per tutti gli studenti					
Lingua e Letteratura Italiana	4	4	4	4	4
Lingua Latina	2	2			
Lingua e Cultura Straniera 1*	4	4	3	3	3
Lingua e Cultura Straniera 2*	3	3	4	4	4
Lingua e Cultura Straniera 3*	3	3	4	4	4
Storia e Geografia	3	3			
Storia			2	2	2
Filosofia			2	2	2
Matematica**	3	3	2	2	2
Fisica			2	2	2
Scienze Naturali***	2	2	2	2	2
Storia dell'Arte			2	2	2
Scienze Motorie e Sportive	2	2	2	2	2
Religione Cattolica o Attività Alternative	1	1	1	1	1
TOTALE ORE SETTIMANALI	27	27	30	30	30

* sono comprese 33 ore annuali di conversazione col docente di madrelingua

** con Informatica al primo biennio

*** Biologia, Chimica, Scienze della Terra

N.B. Dal primo anno del secondo biennio è previsto l'insegnamento in lingua straniera di una disciplina non linguistica (CLIL), compresa nell'area delle attività e degli insegnamenti obbligatori per tutti gli studenti o nell'area degli insegnamenti attivabili dalle istituzioni scolastiche nei limiti del contingente di organico ad esse assegnato, tenuto conto delle richieste degli studenti e delle loro famiglie. Dal secondo anno del secondo biennio è previsto inoltre l'insegnamento, in una diversa lingua straniera, di una disciplina non linguistica (CLIL), compresa nell'area delle attività e degli insegnamenti obbligatori per tutti gli studenti o nell'area degli insegnamenti attivabili dalle istituzioni scolastiche nei limiti del contingente di organico ad esse assegnato, tenuto conto delle richieste degli studenti e delle loro famiglie.

Nel triennio del Liceo linguistico è attivata la sperimentazione ESABAC finalizzata, al termine del quinquennio, al conseguimento del doppio titolo di studio (Esame di Stato italiano e Baccalauréat francese). Il percorso ESABAC consiste nello studio in francese di una disciplina non linguistica (storia) per almeno due ore settimanali. Al momento dell'Esame di Stato gli allievi italiani sosterranno, in francese, una prova scritta di storia ed una doppia prova (scritta ed orale) di lingua e letteratura francese.

Dall'a.s. 2017/18 è attivato in una sezione l'insegnamento della lingua cinese.

LICEO DELLE SCIENZE UMANE

Il percorso del liceo delle scienze umane è indirizzato allo studio delle teorie esplicative dei fenomeni collegati alla costruzione dell'identità personale e delle relazioni umane e sociali. Guida lo studente ad approfondire e a sviluppare le conoscenze e le abilità e a maturare le competenze necessarie per cogliere la complessità e la specificità dei processi formativi. Assicura la padronanza dei linguaggi, delle metodologie e delle tecniche di indagine nel campo delle scienze umane.

INSEGNAMENTI	1° BIENNIO		2° BIENNIO		5° ANNO
	CLASSE I	CLASSE II	CLASSE III	CLASSE IV	CLASSE V
Attività e insegnamenti obbligatori per tutti gli studenti					
Lingua e Letteratura Italiana	4	4	4	4	4
Lingua e Cultura Latina	3	3	2	2	2
Storia e Geografia	3	3			
Storia			2	2	2
Filosofia			3	3	3
Scienze Umane*	4	4	5	5	5
Diritto ed Economia	2	2			
Lingua e Cultura Straniera	3	3	3	3	3
Matematica**	3	3	2	2	2
Fisica			2	2	2
Scienze Naturali***	2	2	2	2	2
Storia dell'Arte			2	2	2
Scienze Motorie e Sportive	2	2	2	2	2
Religione Cattolica o Attività Alternative	1	1	1	1	1
TOTALE ORE SETTIMANALI	27	27	30	30	30

* Antropologia, Pedagogia, Psicologia e Sociologia

** con Informatica al primo biennio

*** Biologia, Chimica, Scienze della Terra

N.B. È previsto l'insegnamento, in lingua straniera, di una disciplina non linguistica (CLIL) compresa nell'area delle attività e degli insegnamenti obbligatori per tutti gli studenti o nell'area degli insegnamenti attivabili dalle istituzioni scolastiche nei limiti del contingente di organico ad esse annualmente assegnato.

Il Liceo Economico-sociale fornisce allo studente competenze particolarmente avanzate negli studi afferenti alle scienze giuridiche, economiche e sociali.

Questo tipo di indirizzo permette di comprendere le dinamiche proprie della realtà sociale, con particolare attenzione al mondo del lavoro, ai servizi alla persona e assicura la padronanza dei linguaggi, delle metodologie e delle tecniche di indagine nel campo delle scienze umane con l'ausilio di strumenti matematici, statistici e informatici, non tralasciando lo studio di ben due lingue straniere.

INSEGNAMENTI	1° BIENNIO		2° BIENNIO		5° ANNO
	CLASSE I	CLASSE II	CLASSE III	CLASSE IV	CLASSE V
Attività e insegnamenti obbligatori per tutti gli studenti					
Lingua e Letteratura Italiana	4	4	4	4	4
Storia e Geografia	3	3			
Storia			2	2	2
Filosofia			2	2	2
Scienze Umane*	3	3	3	3	3
Diritto ed Economia	3	3	3	3	3
Lingua e Cultura Straniera 1	3	3	3	3	3
Lingua e Cultura Straniera 2****	3	3	3	3	3
Matematica**	3	3	3	3	3
Fisica			2	2	2
Scienze Naturali***	2	2			
Storia dell'Arte			2	2	2
Scienze Motorie e Sportive	2	2	2	2	2
Religione Cattolica o Attività Alternative	1	1	1	1	1
TOTALE ORE SETTIMANALI	27	27	30	30	30

* Antropologia, Pedagogia, Psicologia e Sociologia

** con Informatica al primo biennio

*** Biologia, Chimica, Scienze della Terra

**** Francese o Spagnolo

N.B. È previsto l'insegnamento, in lingua straniera, di una disciplina non linguistica (CLIL) compresa nell'area delle attività e degli insegnamenti obbligatori per tutti gli studenti o nell'area degli insegnamenti attivabili dalle istituzioni scolastiche nei limiti del contingente di organico ad esse annualmente assegnato.

Le cose che non sapremo sono le vite che non vivremo: per questo per scegliere il futuro bisogna innanzitutto sapere. Serve quindi una scuola di qualità, seria e affidabile, che possa rispondere dinamicamente alle sfide globali e continue dell'epoca e che sia insieme accogliente, serena e motivante. Non è affatto semplice realizzarla, ma è indispensabile muoversi in questa direzione, credendo e investendo nell'istruzione.

Il corso di studi del Liceo Scientifico garantisce uno strettissimo nesso tra le due culture - l'umanistica e la scientifica - e offre agli studenti l'opportunità di aprire i propri orizzonti e di apprendere linguaggi e metodi critici indispensabili per decifrare il reale e per proseguire negli studi.

Gli indirizzi di Liceo Scientifico offerti dal Pacinotti - Scientifico tradizionale e Sportivo - sono ponti gettati verso il futuro: ciascuno di questi risponde con proprie specificità a diversi bisogni formativi, ma tutti sono accomunati dall'idea che una solida cultura e il desiderio di migliorarsi siano alla fine fondamentali per diventare se stessi e per riuscire nella vita.

Al centro del progetto formativo del Pacinotti non stanno le discipline, ma gli studenti: questi, insieme a docenti e personale di valore, costituiscono la vera ricchezza del Liceo. Lo dicono, certo, i risultati raggiunti dagli allievi nelle valutazioni nazionali e internazionali, nonché la varietà dei percorsi universitari e lavorativi positivamente seguiti dopo il diploma; ma lo dicono anche i molteplici progetti di volontariato, letterari, linguistici, teatrali, artistici, storici, filosofici, matematici, fisici, informatici, scientifici, in cui gli allievi del Liceo si impegnano con straordinaria passione.

Quella che sta crescendo sotto i nostri occhi è una bella generazione, di cui dobbiamo prenderci cura senza pregiudizi. Apriamole il futuro.

SEDE CENTRALE

Via XV Giugno
19123 La Spezia
tel. 0187 743058
0187 718401
fax 0187 777813

SEZIONE STACCATA

Via Martiri Libertà, 15
19015 Levanto (SP)
tel./fax 0187 807268

D.S. Prof. Giuseppe Bosco

spps01000c@istruzione.it
www.liceopacinotti.gov.it

LICEO SCIENTIFICO

Il Liceo Scientifico mira a una formazione completa della persona, con l'acquisizione di una cultura globale e critica, che favorisca un processo di maturazione integrale e armonica dei giovani. Il percorso formativo è indirizzato allo studio del nesso tra la cultura scientifica e quella umanistica; favorisce l'acquisizione delle conoscenze e dei metodi propri della matematica, della fisica e delle scienze naturali; cura l'acquisizione di competenze metacognitive, relazionali e attitudinali.

L'offerta formativa del Pacinotti prevede:

- centralità dello studente per favorire la crescita e la valorizzazione della persona, nel rispetto delle differenze e delle identità di ciascun allievo;
- didattica per competenze per garantire gli apprendimenti comuni nelle cinque aree (metodologica, logico-argomentativa, linguistica e comunicativa, storico-umanistica, matematica e tecnologica) e l'acquisizione consapevole di competenze digitali e di competenze sociali e civiche;
- potenziamento dello studio linguistico dell'inglese attraverso la preparazione alle certificazioni di Cambridge, con l'opzione di un'ora in più settimanale (nelle classi di biennio con orario su 6 giorni);
- potenziamento nel primo biennio di diritto ed economia;
- didattica rinnovata della lingua e della cultura latina;
- valorizzazione delle eccellenze e recupero per le situazioni di svantaggio, con l'ausilio di uno sportello pomeridiano per il sostegno e l'approfondimento;
- connessione in fibra ottica e wi-fi in tutto il Liceo; un notebook e un videoproiettore in ogni classe; registri online; sito e pagina Facebook;
- 6 Laboratori nella Sede centrale (di Fisica, Scienze, Chimica, Informatica) e 2 Laboratori nella sede di Levante (di Fisica-Chimica, Informatica);
- palestra attrezzata e rinnovata e utilizzo del Campo "Montagna" e della Piscina "Mori";
- uscite didattiche, viaggi di istruzione, settimana bianca, scambi con scuole straniere, Erasmus+ di area scientifica;
- alternanza scuola/lavoro e collaborazioni col territorio;
- ampia offerta di progetti extracurricolari.

INSEGNAMENTI	1° BIENNIO		2° BIENNIO		5° ANNO
	CLASSE I	CLASSE II	CLASSE III	CLASSE IV	CLASSE V
Lingua e letteratura italiana	4	4	4	4	4
Lingua e cultura latina	3	3	3	3	3
Lingua e cult. straniera (inglese)	3	3	3	3	3
Storia e Geografia	3	3			
Storia			2	2	2
Filosofia			3	3	3
Matematica *	5	5	4	4	4
Fisica	2	2	3	3	3
Scienze naturali **	2	2	3	3	3
Disegno e storia dell'arte	2	2	2	2	2
Scienze motorie e sportive	2	2	2	2	2
Religione Cattolica / att. altern.	1	1	1	1	1
TOTALE ORE SETTIMANALI	27	27	30	30	30

ORARIO:

SEDE CENTRALE: è possibile scegliere tra un orario scolastico articolato su 5 giorni e uno su 6 giorni

SEDE STACCATA DI LEVANTO: l'orario è articolato su 5 giorni, senza lezioni al sabato

LICEO SCIENTIFICO

Indirizzo Sportivo

La Sezione ad indirizzo sportivo si inserisce strutturalmente nel percorso del Liceo Scientifico. L'indirizzo mira all'approfondimento delle scienze motorie e sportive e di più discipline sportive all'interno di un quadro culturale che favorisce l'acquisizione delle conoscenze e dei metodi propri delle scienze matematiche, fisiche e naturali, nonché dell'economia e del diritto.

Gli sport di squadra abitano gli adolescenti ad un rapporto di condivisione e di collaborazione con gli altri e gli sport individuali incentivano i ragazzi a misurarsi con se stessi e con le proprie difficoltà.

La sezione ad indirizzo sportivo utilizza in convenzione anche alcune strutture sportive del territorio ("Campo Montagna" del Comune della Spezia e Piscina olimpionica "Mori" della Marina Militare) e collabora con Istituzioni, Enti, Comitati, Federazioni, Società e Associazioni sportive.

Gli allievi:

- raggiungeranno i risultati di apprendimento comuni ai percorsi liceali e potranno accedere a tutte le Facoltà universitarie, con particolare riguardo al corso di Laurea in Scienze motorie, alle Lauree mediche e bio-sanitarie e a quelle dell'area delle Scienze giuridiche ed economiche;
- potranno inserirsi nel mondo del lavoro nell'ambito della gestione e della conduzione tecnica delle attività delle Federazioni, delle Società e delle Imprese sportive.

INSEGNAMENTI	1° BIENNIO		2° BIENNIO		5° ANNO
	CLASSE I	CLASSE II	CLASSE III	CLASSE IV	CLASSE V
Lingua e letteratura italiana	4	4	4	4	4
Lingua e cultura straniera (inglese)	3	3	3	3	3
Storia e Geografia	3	3			
Storia			2	2	2
Filosofia			2	2	2
Matematica *	5	5	4	4	4
Fisica	2	2	3	3	3
Scienze naturali **	3	3	3	3	3
Diritto ed economia dello sport			3	3	3
Discipline sportive	3	3	2	2	2
Scienza motorie	3	3	3	3	3
Religione Cattolica / attività alternativa	1	1	1	1	1
TOTALE ORE SETTIMANALI	27	27	30	30	30

* con Informatica al primo biennio

** Biologia, Chimica, Scienze della Terra

ORARIO :

L'orario è articolato su 5 giorni, senza lezioni al sabato.

T. Parentucelli C. Arzelà

Istituto di Istruzione Superiore

L'I.I.S.S. Parentucelli-Arzelà di Sarzana dal 2014 comprende i tre indirizzi: liceale, tecnico e professionale e costituisce un Polo Scolastico per l'istruzione superiore di tutta la Val di Magra grazie ad un'offerta formativa articolata e completa. Il Liceo classico, costituitosi nel 1941, da sempre ha incontrato il favore della cittadinanza, accogliendo studenti provenienti dalla Val di Magra e arricchendosi, nel tempo, dell'indirizzo scientifico. La crescita registrata negli anni, tale da sfiorare oggi i 1400 iscritti, è testimonianza della qualità di un'offerta formativa culturale completa e rispondente alle esigenze del territorio, oltre che caratterizzata da un sapiente intreccio di solide basi tradizionali con uno sguardo proteso verso il futuro e l'innovazione. La forte vocazione umanistica del liceo classico e il rigore dell'impianto scientifico, inoltre, si completano con attività che aspirano a sviluppare la creatività e le doti naturali degli studenti, quali il teatro, la musica e lo sport. L'Istituto Arzelà dal 1980 risponde alle esigenze della popolazione nel campo dei servizi contabili ed amministrativi. Nel tempo l'Istituto è cresciuto sviluppando nuovi indirizzi quali il giuridico aziendale, l'amministrazione, finanza web marketing e comunicazione e il turistico, in linea con le richieste culturali ed occupazionali del proprio territorio. L'Istituto si avvale di moderni laboratori informatici e multimediali che costituiscono una formidabile opportunità per docenti e studenti. Dal 2009 l'Istituto si è arricchito del percorso professionale per l'agricoltura garantendo un'offerta formativa anche sul versante delle tematiche agricole e di tutela dell'ambiente. Come Dirigente, grazie alla pluriennale esperienza sul piano didattico e organizzativo, mi sento fortemente impegnata a garantire l'offerta formativa consolidatasi nel tempo, contribuendo allo sviluppo di questa scuola-polo che vanta una rilevante presenza educativa e culturale nel territorio.

Piazza Ricchetti
19038 Sarzana (SP)
tel. 0187 610831
fax 0187 691048

D.S. dott.ssa Vilma Perticone

spis01100v@istruzione.it
www.parentucelli-arzela.gov.it

LICEO CLASSICO

Il percorso è indirizzato allo studio della civiltà classica e della cultura umanistica. Favorisce la formazione letteraria, storica e filosofica riservando l'attenzione anche alle scienze matematiche, fisiche e naturali e cogliendo le intersezioni tra i saperi per una visione critica della realtà.

Gli studenti, a conclusione del percorso di studio, oltre a raggiungere i risultati di apprendimento comuni, dovranno:

- aver raggiunto una conoscenza approfondita delle linee di sviluppo della nostra civiltà nei suoi diversi aspetti (linguistico, letterario, artistico, storico, istituzionale, filosofico, scientifico), anche attraverso lo studio diretto di opere, documenti ed autori significativi, ed essere in grado di riconoscere il valore della tradizione come possibilità di comprensione critica del presente;
- avere acquisito la conoscenza delle lingue classiche necessaria per la comprensione dei testi greci e latini, attraverso lo studio organico delle loro strutture linguistiche (morfosintattiche, lessicali, semantiche) e degli strumenti necessari alla loro analisi stilistica e retorica, anche al fine di raggiungere una più piena padronanza della lingua italiana in relazione al suo sviluppo storico;
- aver maturato, tanto nella pratica della traduzione quanto nello studio della filosofia e delle discipline scientifiche, una buona capacità di argomentare, di interpretare testi complessi e di risolvere diverse tipologie di problemi anche distanti dalle discipline specificamente studiate; saper riflettere criticamente sulle forme del sapere e sulle reciproche relazioni e saper collocare il pensiero scientifico anche all'interno di una dimensione umanistica.

INSEGNAMENTI	1° BIENNIO		2° BIENNIO		5° ANNO
	CLASSE I	CLASSE II	CLASSE III	CLASSE IV	CLASSE V
Lingua e letteratura italiana	4	4	4	4	4
Lingua e cultura latina	5	5	4	4	4
Lingua e cultura greca	4	4	3	3	3
Lingua straniera	3	3	3	3	3
Storia e Geografia	3	3			
Storia			3	3	3
Filosofia			3	3	3
Scienze naturali	2	2	2	2	2
Matematica	3	3	2	2	2
Fisica			2	2	2
Storia dell'arte			2	2	2
Scienze motorie e sportive	2	2	2	2	2
Religione o attività alternative	1	1	1	1	1
TOTALE ORE SETTIMANALI *	27	27	31	31	31

* sono previste due giornate settimanali con uscita alle ore 14:05 per il triennio delle classi dell'indirizzo liceale, scientifico e classico, con piani di studio che superano le 30 ore; sabato libero.

È stato introdotto l'insegnamento curriculare della lingua straniera per l'intero quinquennio, come già avveniva da anni, seppur sperimentalmente. È stata potenziata anche l'area scientifica e matematica.

LICEO CLASSICO

Curvatura Musicale – Teatrale

Il percorso di studi, oltre a rilasciare il diploma di maturità classica, fornisce competenze e conoscenze nella storia della musica, del teatro e delle discipline dello spettacolo.

INSEGNAMENTI	1° BIENNIO		2° BIENNIO		5° ANNO
	CLASSE I	CLASSE II	CLASSE III	CLASSE IV	CLASSE V
Lingua e letteratura italiana	4	4	4	4	4
Lingua e cultura latina	4	4	3	3	4
Lingua e cultura greca	3	3	3	3	3
Lingua e cultura straniera	3	3	3	2	3
Storia e Geografia	2	2			
Storia			2	2	3
Filosofia			3	3	3
Matematica	2	2	2	2	2
Scienze naturali	2	2	2	2	2
Fisica			2	2	2
Storia dell'arte			2	2	2
Scienze motorie e sportive	2	2	1	2	1
Religione o attività alternative	1	1	1	1	1
OPZIONE TEATRALE					
Storia dell'arte	1	1			
Storia del Teatro	1	1	1	1	
Teatro Fisico	2	2	2	2	1
OPZIONE MUSICALE					
Storia dell'arte	1	1			
Storia della Musica	1	1	1	1	
Strumento musicale	2	2	2	2	1
TOTALE ORE SETTIMANALI *	27	27	31	31	31

* sono previste due giornate settimanali con uscita alle ore 14:05 per il triennio delle classi dell'indirizzo liceale, scientifico e classico, con piani di studio che superano le 30 ore; sabato libero.

LICEO SCIENTIFICO

Curvatura Tradizionale & Classe 3.0

Il percorso è indirizzato allo studio del sapere scientifico e tecnico in sintonia con quello umanistico. Favorisce l'acquisizione delle conoscenze e dei metodi propri della matematica, della fisica e delle scienze naturali. L'intersezione tra i saperi è integrata con la pratica laboratoriale.

Gli studenti, a conclusione del percorso di studio, oltre a raggiungere i risultati di apprendimento comuni, dovranno:

- aver acquisito una formazione culturale equilibrata nei due versanti linguistico-storico-filosofico e scientifico; comprendere i nodi fondamentali dello sviluppo del pensiero, anche in dimensione storica, e i nessi tra i metodi di conoscenza propri della matematica e delle scienze sperimentali e quelli propri dell'indagine di tipo umanistico
- saper cogliere i rapporti tra il pensiero scientifico e la riflessione filosofica
- comprendere le strutture portanti dei procedimenti argomentativi e dimostrativi della matematica, anche attraverso la padronanza del linguaggio logico-formale; usarle in particolare nell'individuare e risolvere problemi di varia natura
- saper utilizzare strumenti di calcolo e di rappresentazione per la modellizzazione e la risoluzione di problemi
- aver raggiunto una conoscenza sicura dei contenuti fondamentali delle scienze fisiche e naturali (chimica, biologia, scienze della terra, astronomia) e, anche attraverso l'uso sistematico del laboratorio, una padronanza dei linguaggi specifici e dei metodi di indagine propri delle scienze sperimentali
- essere consapevoli delle ragioni che hanno prodotto lo sviluppo scientifico e tecnologico nel tempo, in relazione ai bisogni e alle domande di conoscenza dei diversi contesti, con attenzione critica alle dimensioni tecnico-applicative ed etiche delle conquiste scientifiche, in particolare quelle più recenti
- saper cogliere la potenzialità delle applicazioni dei risultati scientifici nella vita quotidiana

INSEGNAMENTI	1° BIENNIO		2° BIENNIO		5° ANNO
	CLASSE I	CLASSE II	CLASSE III	CLASSE IV	CLASSE V
Lingua e letteratura italiana	4	4	4	4	4
Lingua e cultura latina	3	3	3	3	3
Lingua straniera	3	3	3	3	3
Storia e Geografia	3	3			
Storia			2	2	2
Filosofia			3	3	3
Matematica **	5	5	4	4	4
Fisica	2	2	3	3	3
Scienze naturali ***	2	2	3	3	3
Disegno e storia dell'arte	2	2	2	2	2
Scienze motorie e sportive	2	2	2	2	2
Religione o attività alternative	1	1	1	1	1
TOTALE ORE SETTIMANALI *	27	27	30	30	30

* sono previste due giornate settimanali con uscita alle ore 14:05 per il triennio delle classi dell'indirizzo liceale, scientifico e classico, con piani di studio che superano le 30 ore; sabato libero

** con Informatica al primo biennio

*** Biologia, Chimica, Scienze della Terra

LICEO SCIENTIFICO

Curvatura sportiva

Nell'ambito della normativa vigente sulle quote orarie di autonomia e flessibilità nei Licei (DPR 89/10, DPR 275/99, CM 10/139) è stata inoltre attivata una curvatura "Sportivo" all'interno del Liceo Scientifico. Il percorso di studi oltre a fornire competenze nelle discipline umanistiche e scientifiche amplia le conoscenze nel mondo dello sport e della pratica sportiva.

INSEGNAMENTI	1° BIENNIO		2° BIENNIO		5° ANNO
	CLASSE I	CLASSE II	CLASSE III	CLASSE IV	CLASSE V
Lingua e letteratura italiana	4	4	4	4	4
Lingua e cultura latina	2	2	2	2	3
Lingua straniera	3	3	3	3	3
Storia e Geografia	3	3			
Storia			2	2	2
Filosofia			2	2	3
Matematica **	5	5	4	4	4
Fisica	2	2	3	3	3
Scienze naturali ***			3	3	3
Disegno e storia dell'arte	1	1	2	2	2
Scienze motorie e sportive	3	3	3	3	3
Discipline Sportive (pom. opz)	3	3	2	2	2
Diritto ed Economia dello Sport (opz.)			1	1	
Religione o attività alternative	1	1	1	1	1
TOTALE ORE SETTIMANALI *	30	30	32	32	33

* sono previste due giornate settimanali con uscita alle ore 14:05 per il triennio delle classi dell'indirizzo liceale, scientifico e classico, con piani di studio che superano le 30 ore; sabato libero

** con Informatica al primo biennio

*** Biologia, Chimica, Scienze della Terra

LICEO SCIENTIFICO

Opzione Bilingue

Il percorso, oltre a fornire le competenze dell'indirizzo tradizionale, è integrato dallo studio di una seconda lingua straniera (Francese o Spagnolo) a scelta dello studente.

INSEGNAMENTI	1° BIENNIO		2° BIENNIO		5° ANNO
	CLASSE I	CLASSE II	CLASSE III	CLASSE IV	CLASSE V
Lingua e letteratura italiana	4	4	4	4	4
Lingua e cultura latina	2	2	3	3	2
Lingua e cultura straniera	3	3	3	3	3
Storia e Geografia	2	2			
Storia			2	2	2
Filosofia			3	3	3
Matematica **	5	5	4	4	4
Fisica	2	2	3	3	3
Scienze naturali ***	2	2	3	3	3
Disegno e storia dell'arte	2	2	2	2	2
Scienze motorie e sportive	2	2	1	1	2
Lingua e cultura straniera II	2	2	2	2	2
Religione o attività alternative	1	1	1	1	1
TOTALE ORE SETTIMANALI *	27	27	31	31	31

* sono previste due giornate settimanali con uscita alle ore 14:05 per il triennio delle classi dell'indirizzo liceale, scientifico e classico, con piani di studio che superano le 30 ore; sabato libero

** con Informatica al primo biennio

*** Biologia, Chimica, Scienze della Terra

LICEO SCIENTIFICO

Percorso Fisico – Matematico

Il nuovo percorso prevede un potenziamento nell'area matematico-fisica per gli studenti particolarmente interessati allo studio e all'analisi di situazioni concrete. Il principale obiettivo è quello di fornire allo studente un'eccellente preparazione per un proseguimento degli studi in ambito tecnico-scientifico.

INSEGNAMENTI	1° BIENNIO		2° BIENNIO		5° ANNO
	CLASSE I	CLASSE II	CLASSE III	CLASSE IV	CLASSE V
Lingua e letteratura italiana	4	4	4	4	4
Lingua e cultura latina	3	3	3	3	3
Lingua straniera	3	3	3	3	3
Storia e Geografia	3	3			
Storia			2	2	2
Filosofia			3	3	3
Matematica **	5	5	5	5	5
Fisica	3	3	4	4	4
Scienze naturali ***	2	2	3	3	3
Disegno e storia dell'arte	2	2	2	2	2
Scienze motorie e sportive	2	2	2	2	2
Religione o attività alternative	1	1	1	1	1
TOTALE ORE SETTIMANALI *	28	28	32	32	32

* sono previste due giornate settimanali con uscita alle ore 14:05 per il triennio delle classi dell'indirizzo liceale, scientifico e classico, con piani di studio che superano le 30 ore; sabato libero

** con Informatica al primo biennio

*** Biologia, Chimica, Scienze della Terra

ISTITUTO TECNICO SETTORE ECONOMICO

Indirizzo Amministrazione, Finanza e Marketing

Il percorso di studi, oltre a fornire competenze generali nel campo dei fenomeni economici e finanziari, amplia le competenze nell'ambito professionale con una buona preparazione di base e la conoscenza di due lingue straniere e dell'informatica.

Il diploma di perito in amministrazione, finanza e marketing consente l'accesso:

- a tutte le facoltà universitarie
- all'impiego in banca
- al pubblico impiego (Stato, enti pubblici)
- all'impiego nell'ambito di imprese private operanti in vari settori economici
- all'impiego presso studi professionali
- al conseguimento della licenza commerciale senza dover frequentare gli appositi corsi

INSEGNAMENTI	1° BIENNIO		2° BIENNIO		5° ANNO
	CLASSE I	CLASSE II	CLASSE III	CLASSE IV	CLASSE V
Lingua e letteratura italiana	4	4	4	4	4
Storia	2	2	2	2	2
Lingua inglese	3	3	3	3	3
Seconda lingua comunitaria	3	3	3	3	3
Matematica	4	4	3	3	3
Informatica	2	2	2	2	
Geografia	3	3			
Diritto ed economia	2	2			
Scienze integrate (Scienze della Terra e Biologia)	2	2			
Scienze integrate (Fisica)	2				
Scienze integrate (Chimica)		2			
Economia aziendale	2	2	6	7	8
Diritto			3	3	3
Economia politica			3	2	3
Scienze motorie e sportive	2	2	2	2	2
Religione o attività alternative	1	1	1	1	1
TOTALE ORE SETTIMANALI *	32	32	32	32	32

Sei ore giornaliera dal lunedì al venerdì più due ore in un rientro pomeridiano; sabato libero

ISTITUTO TECNICO SETTORE ECONOMICO

Indirizzo Amministrazione, Finanza e Marketing

Opzione: Web Marketing e Comunicazione

Il percorso di studi, attivato a partire dall'a.s. 2017/2018, prevede il potenziamento delle competenze informatiche di base con particolare attenzione per il web editing, nonché l'introduzione della nuova disciplina "Linguaggi e strategie della comunicazione". Tali insegnamenti, integrati da laboratori ed esperienze pratiche, porteranno alla preparazione di nuove figure professionali con ottime prospettive occupazionali in un settore destinato ad una sempre più rapida ascesa.

INSEGNAMENTI	1° BIENNIO		2° BIENNIO		5° ANNO
	CLASSE I	CLASSE II	CLASSE III	CLASSE IV	CLASSE V
Lingua e letteratura italiana	4	3	3	4	4
Storia	2	2	2	2	2
Lingua inglese	3	3	3	3	3
Seconda lingua comunitaria	3	3	3	3	3
Matematica	4	3	3	3	3
Informatica Web Editing	2	2	2	2	
Geografia	2	3			
Diritto ed economia	2	2			
Scienze integrate (Scienze della Terra e Biologia)	2	2			
Scienze integrate (Fisica)	1				
Scienze integrate (Chimica)		2			
Economia aziendale	2	2	6	6	8
Diritto			3	2	3
Economia politica			2	2	3
Linguaggi e strategie della comunicazione	2	2	2	2	
Scienze motorie e sportive	2	2	2	2	2
Religione o attività alternative	1	1	1	1	1
TOTALE ORE SETTIMANALI *	32	32	32	32	32

*Sei ore giornaliere dal lunedì al venerdì + due ore in un rientro pomeridiano; sabato libero

ISTITUTO TECNICO SETTORE ECONOMICO

Indirizzo Turismo

Il percorso di studi oltre a fornire competenze generali nel campo delle imprese turistiche dà rilievo all'insegnamento delle lingue straniere e alla valorizzazione del patrimonio culturale, paesaggistico ed ambientale.

Il diploma di perito nel turismo consente:

- l'accesso a tutte le facoltà universitarie
- l'impiego presso agenzie turistiche
- l'attività di tour operator
- l'impiego con funzioni di concetto presso enti pubblici (aziende di promozione turistica, assessorati al turismo di regione, provincia, comune)
- l'attività di hostess e steward
- altre attività come esperto di marketing, receptionist, accompagnatore turistico, ecc..

INSEGNAMENTI	1° BIENNIO		2° BIENNIO		5° ANNO
	CLASSE I	CLASSE II	CLASSE III	CLASSE IV	CLASSE V
Lingua e letteratura italiana	4	4	4	4	4
Storia	2	2	2	2	2
Lingua inglese	3	3	3	3	3
Seconda lingua comunitaria	3	3	3	3	3
Terza lingua comunitaria			3	3	3
Matematica	4	4	3	3	3
Informatica	2	2			
Geografia	3	3			
Geografia turistica			2	2	2
Diritto ed economia	2	2			
Scienze integrate (Scienze della Terra e Biologia)	2	2			
Scienze integrate (Fisica)	2				
Scienze integrate (Chimica)		2			
Economia aziendale	2	2			
Discipline turistiche e aziendali			4	4	4
Diritto e legislazione turistica			3	3	3
Arte e territorio			2	2	2
Scienze motorie e sportive	2	2	2	2	2
Religione o attività alternative	1	1	1	1	1
TOTALE ORE SETTIMANALI*	32	32	32	32	32

*Sei ore giornaliere dal lunedì al venerdì + due ore in un rientro pomeridiano; sabato libero

ISTITUTO PROFESSIONALE SETTORE DEI SERVIZI

Indirizzo Servizi per l'agricoltura e lo sviluppo rurale

Il percorso fornisce una base culturale ampia ed una preparazione tecnica e professionale arricchita da un'intensa attività di alternanza scuola lavoro e stages formativi in aziende del territorio.

L'indirizzo si avvale del laboratorio di agraria e della serra posta all'esterno della scuola ed è stato avviato il progetto Azienda agraria, in collaborazione con l'Olanda nell'ambito del progetto Erasmus+ che rappresenta il "laboratorio" più importante dell'indirizzo.

Il diploma di agrotecnico consente di:

- proseguire gli studi (es. Scienze Agrarie o Forestali, Veterinaria, Biologia, ecc.)
- dirigere centri cooperativi di produzione, commercializzazione e vendita
- inserirsi nei quadri organizzativi di aziende agrarie e biologiche, aziende agrituristiche e florovivai-stiche di prodotti agricoli
- effettuare la libera professione in qualità di consulente di aziende agricole, progettista e manutentore di giardini pubblici e privati, tecnico del verde ecc
- partecipare ai concorsi pubblici in cui sia richiesto un diploma quinquennale di scuola superiore, con riguardo al ramo agrario (es. guardia forestale)

Gli studenti hanno la possibilità di acquisire la qualifica professionale regionale di OPERATORE AGRICOLO al termine del 3° anno in quanto l'Istituto ha attivato il percorso leFP con la Regione Liguria.

Il D.Lgs 61/2017, in coerenza con gli obiettivi e le finalità individuati dalla Legge "La Buona Scuola", disciplina la revisione dei percorsi dell'istruzione professionale, in raccordo con quelli dell'istruzione e formazione professionale. La determinazione degli assetti e dei nuovi quadri orari è ancora in corso di definizione da parte del MIUR, pertanto si riportano le tabelle delle opzioni, degli insegnamenti e degli orari attualmente in vigore.

INSEGNAMENTI	1° BIENNIO		2° BIENNIO		5° ANNO
	CLASSE I	CLASSE II	CLASSE III	CLASSE IV	CLASSE V
Lingua e letteratura italiana	4	4	4	4	4
Geo-Storia	1	1			
Storia	1	1	2	2	2
Lingua inglese	3	3	3	3	3
Matematica	4	4	3	3	3
Diritto ed economia	2	2			
Scienze integrate (Scienze della Terra e Biologia)	2	2			
Scienze integrate (Fisica) Laboratorio di Fisica	2 (2)	2 (2)			
Scienze integrate (Chimica) Laboratorio di Chimica	2 (2)	2 (2)			
Tecnologie dell'informazione e della comunicazione	2	2			
Ecologia e Pedologia	3	3			
Laboratori tecnologici ed esercitazioni	3	3			
Biologia applicata			3		
Chimica applicata e processi di trasformazione			3	2	
Tecniche di allevamento vegetale e animale			2	3	
Agronomia territoriale ed ecosistemi forestali			5	2	2
Economia agraria e dello sviluppo territoriale			4	5	6
Valorizzazione delle attività produttive e legislazione di settore				5	6
Sociologia rurale e storia dell'Agricoltura					3
Scienze motorie e sportive	2	2	2	2	2
Religione Cattolica o attività alternative	1	1	1	1	1
TOTALE ORE SETTIMANALI*	32	32	32	32	32

*Sei ore giornaliere dal lunedì al venerdì + due ore in un rientro pomeridiano; sabato libero

NOTA INFORMATIVA: ISCRIVERSI ON-LINE AD UN ISTITUTO PROFESSIONALE

Istituto professionale L. Einaudi - D. Chiodo	
DENOMINAZIONI INDICATE NEL PRESENTE LIBRETTO (denominazioni in vigore nel 2017-2018)	NUOVE DENOMINAZIONI IN VIGORE DALL'A.S. 2018-2019
Servizi commerciali	Servizi commerciali
Servizi socio-sanitari: Ottico	Arti ausiliarie delle professioni sanitarie: ottico
Servizi socio-sanitari Arti ausiliarie delle professioni sanitarie, Odontotecnico	Arti ausiliarie delle professioni sanitarie: odontotecnico
Servizi socio sanitari Servizi per la sanità e l'assistenza sociale	Servizi per la sanità e l'assistenza sociale
Servizi commerciali Promozione commerciale e pubblicitaria	Servizi commerciali
Manutenzione e Assistenza tecnica Manutenzione dei mezzi di trasporto	Manutenzione e assistenza tecnica
Manutenzione e Assistenza tecnica Apparati, impianti e servizi tecnici industriali e civili	Manutenzione e assistenza tecnica
Produzioni Industriali e Artigianali - Industria Produzione Audiovisivi - Animazione Grafica	Servizi culturali e di spettacolo
Produzioni Industriali e Artigianali - Artigianato Produzioni tessili e sartoriali Industria ed artigianato per il Made in Italy	Industria ed artigianato per il Made in Italy
Produzioni Industriali e Artigianali - Artigianato Produzioni artigianali del territorio Industria ed artigianato per il Made in Italy	Industria ed artigianato per il Made in Italy
Istituto professionale G. Casini	
DENOMINAZIONI INDICATE NEL PRESENTE LIBRETTO (denominazioni in vigore nel 2017-2018)	NUOVE DENOMINAZIONI IN VIGORE DALL'A.S. 2018-2019
Servizi per l'Enogastronomia e l'ospitalità alberghiera Accoglienza turistica	Enogastronomia e ospitalità alberghiera
Servizi per l'Enogastronomia e l'ospitalità alberghiera Servizi di sala e vendita	Enogastronomia e ospitalità alberghiera
Servizi per l'Enogastronomia e l'ospitalità alberghiera Enogastronomia	Enogastronomia e ospitalità alberghiera
Servizi per l'Enogastronomia e l'ospitalità alberghiera Enogastronomia - Prodotti dolciari artigianali ed industriali	Enogastronomia e ospitalità alberghiera
Istituto professionale T. Parentucelli - C. Arzelà	
DENOMINAZIONI INDICATE NEL PRESENTE LIBRETTO (denominazioni in vigore nel 2017-2018)	NUOVE DENOMINAZIONI IN VIGORE DALL'A.S. 2018-2019
Servizi per l'agricoltura e lo sviluppo rurale	Agricoltura sviluppo rurale, valorizzazione dei prodotti del territorio e gestione delle risorse forestali e montane

Il D.Lgs 61/2017, in coerenza con gli obiettivi e le finalità individuati dalla Legge "La Buona Scuola", disciplina la revisione dei percorsi dell'istruzione professionale, in raccordo con quelli dell'istruzione e formazione professionale. La determinazione degli assetti e dei nuovi quadri orari è ancora in corso di definizione da parte del MIUR, pertanto nella pubblicazione sono riportate le tabelle delle opzioni, degli insegnamenti e degli orari attualmente in vigore. Per eshaustività informativa si riportano le denominazioni riportate nel presente libretto ed attualmente in vigore e le nuove corrispondenti denominazioni degli indirizzi di studio che saranno in vigore a partire dall'A.S. 2018-2019. Le Tabelle vogliono essere un utile supporto per effettuare correttamente le iscrizioni on line che riporteranno le nuove denominazioni degli indirizzi.

ISTRUZIONE / FORMAZIONE PROFESSIONALE (IeFP)

MANIFATTURIERA E ARTIGIANATO

QUALIFICA IeFP
Operatore del Legno
DIPLOMA PROFESSIONALE
Tecnico del Legno

MECCANICA, IMPIANTI E COSTRUZIONI

QUALIFICA IeFP
Operatore elettrico
DIPLOMA PROFESSIONALE
Tecnico elettrico

QUALIFICA IeFP
Operatore di impianti termoidraulici
DIPLOMA PROFESSIONALE
Tecnico di impianti termici

QUALIFICA IeFP
Operatore meccanico
DIPLOMA PROFESSIONALE
Tecnico per la conduzione e manutenzione di impianti automatizzati

SERVIZI COMMERCIALI

QUALIFICA IeFP
Operatore amministrativo-segretariale
DIPLOMA PROFESSIONALE
Tecnico dei servizi di impresa

TURISMO E SPORT

QUALIFICA IeFP
Operatore della ristorazione

- Preparazione pasti
- Servizi di sala e bar

DIPLOMA PROFESSIONALE
Tecnico di cucina
Tecnico di servizi di sala e bar

SERVIZI ALLA PERSONA

QUALIFICA IeFP
Operatore del benessere

- Acconciatura
- Estetica

DIPLOMA PROFESSIONALE
Tecnico dell'acconciatura
Tecnico dei trattamenti estetici

SISTEMA DELL'ISTRUZIONE E DELLA FORMAZIONE PROFESSIONALE

Il sistema regionale di istruzione e formazione professionale di cui al Capo III del D.lgs. 226/2005, si articola in percorsi di durata triennale finalizzati al conseguimento di una Qualifica Professionale (livello EQF 3) o di durata quadriennale (livello EQF 4) finalizzati al conseguimento di un diploma professionale. Nel sistema della leFP si può assolvere l'obbligo di istruzione sancito all'articolo 34 della Costituzione e fissato per legge a 16 anni e l'obbligo formativo, introdotto con la Legge n. 144/1999 (art. 68) unificati, con la Legge n. 53/2003 e con i successivi decreti attuativi, nel diritto-dovere all'istruzione e alla formazione per almeno dodici anni o, comunque, sino al conseguimento di una qualifica di durata almeno triennale entro il 18° anno di età.

Successivamente al conseguimento del diploma professionale è infine possibile frequentare un anno integrativo finalizzato al conseguimento della maturità professionale, anche ai fini dell'accesso all'Istruzione Superiore.

I Percorsi di Istruzione e Formazione Professionale, avviati sperimentalmente dalla Regione Liguria fin dal 2003, sono programmati in riferimento ai Poli Formativi (dell'Economia del Mare, Turistico-alberghiero, delle Tecnologie Informatiche e della Comunicazione) e ad altri settori produttivi considerati prioritari per i fabbisogni del territorio ligure. Sono finanziati da risorse Regionali o FSE, quindi gratuiti per le famiglie. L'Ufficio Scolastico Regionale per la Liguria fa parte dei Comitati Promotori e delle Commissioni Tecniche Interistituzionali attivati dalla Regione Liguria per la progettazione dell'offerta formativa nei diversi settori.

Le strutture formative che possono realizzare percorsi di istruzione e formazione professionale a finanziamento pubblico sono solo quelle accreditate dalle Regioni e dalle Province autonome, in base a criteri generali che a livello nazionale ne stabiliscono gli standard minimi di qualità.

La didattica è caratterizzata da un apprendimento basato sul connubio tra teoria e pratica; sono previste lezioni d'aula, di laboratorio e periodi di stage in azienda (nel 2°, 3° e 4° anno).

ISTRUZIONE E FORMAZIONE PROFESSIONALE

Percorsi triennali

COSA SONO?

I percorsi triennali di Istruzione e Formazione Professionale rappresentano un'opportunità formativa per i giovani in uscita dalla scuola media. Essi garantiscono ai ragazzi l'assolvimento dell'obbligo d'istruzione, l'acquisizione di una qualifica professionale e la preparazione per svolgere una precisa attività lavorativa.

LA QUALIFICA PROFESSIONALE

I corsi sono programmati in stretta collaborazione con le realtà produttive del territorio regionale, al fine di rispondere alle richieste di figure professionali competenti e adeguatamente formate da inserire sul mercato del lavoro locale. Al termine dei tre anni, previo superamento dell'esame finale, si ottiene una Qualifica di Istruzione e formazione professionale, cioè un titolo che certifica il raggiungimento di una preparazione culturale di base e l'acquisizione di competenze mirate all'inserimento lavorativo in azienda.

MODALITÀ DI ISCRIZIONE

Le iscrizioni vanno presentate nei tempi e nelle modalità stabilite dalla Regione Liguria e dall'Ufficio Scolastico Regionale, attraverso l'utilizzo dell'apposita piattaforma MIUR e/o specifiche disposizioni.

DESTINATARI

Giovani in obbligo di istruzione i quali, nell'anno scolastico 2017/2018, conseguiranno il diploma di scuola secondario di primo grado o lo hanno conseguito negli anni precedenti e che, in via prioritaria, alla data del 31 dicembre 2018, non abbiano ancora compiuto 16 anni di età.

Saranno ammessi alla frequenza dei percorsi, nei limiti di capienza previsti dalla Regione, i giovani segnalati dalle Scuole Secondarie di primo grado, nei termini previsti dalla norma nazionale sulle iscrizioni alle attività scolastiche e/o disposizioni specifiche in merito.

Il numero di allievi per ciascun corso non potrà essere inferiore a 15, è prevista la possibilità di elevare il numero di partecipanti fino ad un massimo di 22, su specifica richiesta e previa verifica delle condizioni di realizzabilità.

TITOLARITÀ E SEDI DEI CORSI

Nella Provincia della Spezia sono soggetti Attuatori dei percorsi qualifica triennali di leFP gli Organismi Formativi accreditati per la Macrotipologia A – Attività di Istruzione e Formazione Professionale rivolte a giovani di età inferiore a 18 anni, ai sensi della d.G.R. 20 dicembre 2013 n. 1675.

ISTRUZIONE E FORMAZIONE PROFESSIONALE

4° anno di DIPLOMA

COS'È?

È un percorso annuale, successivo a quello triennale, che si conclude con il rilascio di un Diploma di Istruzione e Formazione Professionale corrispondente al quarto livello della Raccomandazione del Parlamento Europeo e del Consiglio del 23 aprile 2008 che costituisce il Quadro Europeo delle qualifiche per l'apprendimento permanente.

DIPLOMA PROFESSIONALE

Il diploma professionale di istruzione e formazione è un titolo con validità nazionale che si colloca al quarto livello del quadro Europeo dei titoli e delle certificazioni (EQF – European Qualification Framework). Si svolge nella prospettiva dell'occupabilità dei giovani, attraverso una forte caratterizzazione professionalizzante per garantire la spendibilità immediata nel mercato regionale del lavoro.

MODALITÀ DI ISCRIZIONE

L'iscrizione alla quarta annualità di un percorso è effettuata dal genitore, dal tutore legale o dallo studente stesso, se maggiorenne, compilando e consegnando all'Istituzione formativa la apposita "Domanda di iscrizione al corso". Sono esenti da bollo le domande degli allievi non maggiorenni al momento dell'iscrizione.

DESTINATARI

L'offerta formativa relativa ai percorsi di IV annualità è rivolta ai soggetti in possesso di una Qualifica triennale di leFP, riconducibile all'area professionale del percorso di IV annualità scelto, ottenuta a seguito della frequenza dei percorsi di istruzione e formazione professionale o dei percorsi di istruzione professionale di Stato.

TITOLARITÀ E SEDI DEI CORSI

Soggetti attuatori dei corsi sono gli Organismi formativi accreditati per la Macrotipologia A, ai sensi della d.G.R. 20 dicembre 2013 n. 1675, che abbiano erogato percorsi di leFP di III annualità nell'anno formativo precedente (anche in ATI/ ATS con altri soggetti, il cui capofila sia un Organismo formativo accreditato per la macrotipologia A per la figura professionale di riferimento) e presso i quali deve essere funzionante una classe nell'anno formativo in corso.

IL SISTEMA DUALE

COS'È?

Il sistema duale è da intendersi come il percorso di naturale rafforzamento dei contenuti di applicazione pratica del sistema di Istruzione e Formazione Professionale.

L'intervento si colloca nell'ambito dei percorsi di formazione regionali di leFP e deve soddisfare i principi e i criteri metodologici definiti della specifica programmazione prevista.

Rappresenta pertanto un'offerta formativa aggiuntiva rispetto ai percorsi di leFP ordinari, ed è progettata e realizzata dagli Organismi Formativi in coerenza con la programmazione regionale già approvata.

DESTINATARI E MODALITÀ DI ACCESSO

L'offerta formativa si rivolge a giovani di età compresa fra i 15 e 25 anni (non compiuti) che intendono acquisire un titolo di qualifica o diploma leFP presso gli Organismi Formativi accreditati titolari di percorsi leFP attivi nell'anno formativo. L'accesso al IV anno è consentito esclusivamente ai giovani che hanno già conseguito una Qualifica di leFP.

CARATTERISTICHE E ARTICOLAZIONE

L'offerta formativa per il potenziamento del sistema duale nei percorsi regionali di leFP è realizzata nelle seguenti modalità:

- a) alternanza scuola/lavoro rafforzata, che prevede un periodo di apprendimento in azienda non inferiore alle 400 ore, le restanti ore a completamento del monte orario complessivo del percorso pari a 990 ore ordinamentali sono modulate sulla base del piano formativo individuale del giovane;
- b) apprendistato. il giovane preso in carico sia titolare di un contratto di apprendistato. La durata contrattuale minima deve rispettare:
 - 3 anni per il conseguimento della qualifica;
 - 4 anni o 1 anno per coloro che sono in possesso del titolo di qualifica, per il conseguimento del diploma

CARATTERISTICHE E ARTICOLAZIONE

I corsi sono articolati su tre anni di 990 ore l'uno, seguono il calendario scolastico regionale e, grazie alle metodologie e al collegamento con le aziende del territorio, forniscono agli allievi una preparazione di base rafforzata dalle competenze tecnico-professionali. Fanno inoltre riferimento a traguardi formativi, ovvero le mete finali che si intendono raggiungere nel percorso, definite in termini di competenze articolate in abilità/capacità e conoscenze.

Articolazione oraria dei percorsi triennali in relazione alle diverse attività formative

AREE FORMATIVE		1° ANNO	2° ANNO	3° ANNO	TOTALE
Attività comune con prevalenza del gruppo classe	Asse dei linguaggi	110	120	110	340
	Asse Matematico	80	70	70	220
	Asse Scientifico-tecnologico	140	150	140	430
	Asse storico-sociale	80	80	70	230
	Area professionale	430	326	316	1072
Attiv. Individ. o di piccolo gruppo	Stage	-	160	200	360
LARSA - Laboratori di recupero e sviluppo degli apprendimenti		150	84	84	318
TOTALE		990	990	990	2970

Articolazione oraria dei percorsi di Diploma (IV anno)

AREE FORMATIVE		Percorso non articolato*	Percorso articolato (*)
Attività comune con prevalenza del gruppo classe	Area dei linguaggi	60	60
	Area storico-socio-econom.	60	60
	Area scientifica	100	100
	Area tecnologica	100	100+(100)
	Area professionale	350	350+350
Attiv. Individ. o di piccolo gruppo	Stage e Project work	250	250
LARSA - Laboratori di recupero e sviluppo degli apprendimenti		70	70
TOTALE		990	990+(350/450**)

(*) Per il quarto anno (diploma) il quadro orario è distinto per il percorso non articolato e per il percorso articolato (dove sono previste in uscita due diverse figure professionali di tecnico di IFP, dovendo prevedere le ore dell'area tecnologica e dell'area professionale in due gruppi distinti).

Cisita

Formazione superiore

Cisita Formazione Superiore è un Ente di formazione, di diretta emanazione delle associazioni territoriali di Confindustria La Spezia, Parma e Confindustria Liguria, promosso e partecipato, inoltre, da aziende industriali private del territorio spezzino.

Appartiene al Sistema Confindustria, aderendo al network SFC (Sistemi Formativi Confindustria).

Opera dal 1979 a livello regionale e nazionale, promuovendo e realizzando iniziative formative e favorendo servizi di supporto alle imprese.

E' un'associazione riconosciuta con personalità giuridica, senza fini di lucro; rispondente ai requisiti previsti dalla legge n. 845 del 21.12.1978 e dalla Legge Regionale n. 18/2009.

E' Iscritta al n. 64 del Registro Regionale delle persone Giuridiche della Regione Liguria.

Ente accreditato alla Regione Liguria DGR N. 199 DEL 21/02/2014 per la macrotipologia: formazione iniziale, formazione superiore, formazione per tutto l'arco della vita e formazione fasce deboli e per la macrotipologia - istruzione e formazione professionale rivolte a giovani di età inferiore a 18 anni DGR N. 106 del 06/02/2009.

Dal 2003 è Ente accreditato dalla Regione Liguria per la macrotipologia A - attività di Istruzione e Formazione rivolte a giovani di età inferiore a 18 anni, secondo il modello della DGR 1675/2013. A seguito degli effetti dell'art. 13 legge 40/2007 fa parte del "Sistema Educativo Nazionale di Istruzione e Formazione" svolgendo attività formative nelle quali è possibile assolvere l'obbligo di istruzione - Legge 26 dicembre 2006, n. 296, articolo 1, comma 622.

Cisita è anche accreditato per svolgere attività formativa destinata alla qualificazione delle figure professionali degli RSPP e ASPP (Responsabili e addetti al Servizio di Prevenzione e Protezione) ai sensi dell'Accordo tra Governo e le Regioni e Province Autonome in materia di prevenzione e protezione dei lavoratori sui luoghi di lavoro, approvato in Conferenza stato - Regioni ai sensi del DGR 468 del 08/03/2007 della Regione Liguria.

Via del Molo, 1/a
19126 La Spezia

tel. 0187 578411

cisita@cisita.it
www.cisita.it

Operatore del legno

L'operatore del legno interviene nel processo di produzione di manufatti lignei, con autonomia e responsabilità limitate a ciò che prevedono le prescrizioni in termini di procedure e metodiche riguardo alla sua operatività. La sua qualificazione nell'applicazione/utilizzo di metodologie di base, di strumenti e di informazioni gli consentono di svolgere attività relative alla realizzazione ed assemblaggio di componenti lignei (elementi di arredo, serramenti, prodotti di carpenteria, ecc.) in pezzi singoli o in serie, con competenze nella pianificazione, organizzazione e controllo del proprio lavoro.

Processo di lavoro caratterizzante la figura:

PRODUZIONE DI MANUFATTI LIGNEI

- A. Pianificazione e organizzazione del proprio lavoro
- B. Realizzazione di componenti e manufatti lignei
- C. Assemblaggio e finitura delle lavorazioni lignee
- D. Controllo e verifiche di conformità delle lavorazioni e dei prodotti

COMPETENZE

- Definire e pianificare le operazioni da compiere sulla base delle istruzioni ricevute e/o della documentazione di appoggio (schemi, disegni, procedure, modelli, distinte, materiali, ecc.) e del sistema di relazioni.
- Approntare strumenti, utensili, attrezzature e macchinari necessari alle diverse fasi di lavorazione sulla base della tipologia di materiali da impiegare, delle indicazioni/procedure previste, del risultato atteso.
- Monitorare il funzionamento di strumenti, utensili, attrezzature e macchinari, curando le attività di manutenzione ordinaria. Predisporre e curare gli spazi di lavoro al fine di assicurare il rispetto delle norme igieniche e di contrastare affaticamento e malattie professionali.
- Eseguire la lavorazione di pezzi e/o componenti in legno secondo le specifiche indicate da disegni e modelli.
- Montare e assemblare manufatti lignei composti da più pezzi e particolari e/o accessori, sulla base delle specifiche di disegni e modelli.
- Verificare la rispondenza delle fasi di lavoro, di macchinari, strumenti e utensili, dei materiali e dei prodotti agli standard qualitativi previsti dalle specifiche di progettazione dei manufatti lignei.

Tecnico del legno

Il Tecnico del legno interviene con autonomia, nel quadro di azione stabilito e delle specifiche assegnate, contribuendo al presidio del processo di produzione di manufatti lignei attraverso la partecipazione all'individuazione delle risorse, l'organizzazione operativa, l'implementazione di procedure di miglioramento continuo, il monitoraggio e la valutazione del risultato, con assunzione di responsabilità relative alla sorveglianza di attività esecutive svolte da altri. La formazione tecnica nell'utilizzo di metodologie, strumenti e informazioni specializzate gli consente di svolgere attività relative alla determinazione delle risorse umane e strumentali, ai tempi ed ai costi necessari per la realizzazione della commessa, all'approvvigionamento e scelta dei materiali, alla progettazione esecutiva a supporto della programmazione operativa della produzione, con competenze nell'ambito della gestione tecnica della commessa e di rendicontazione economica delle attività svolte.

Operatore Amministrativo Segretariale

L'Operatore Amministrativo Segretariale interviene, a livello esecutivo, nel processo di amministrazione e gestione aziendale con autonomia e responsabilità limitate a ciò che prevedono le procedure e le metodiche della sua operatività. La qualificazione nell'applicazione/utilizzo di metodologie di base, di strumenti e di informazioni gli consentono di svolgere attività relative alla gestione, elaborazione, trattamento e archiviazione di documenti e comunicazioni di diverso tipo, anche di natura amministrativo-contabile, con competenze nella programmazione ed organizzazione di eventi e riunioni di lavoro. Processo di lavoro caratterizzante la figura:

SERVIZI COMMERCIALI

- A. GESTIONE FRONT-OFFICE E RELAZIONI ESTERNE
- B. GESTIONE E ORGANIZZAZIONE DEI FLUSSI COMUNICATIVI E INFORMATIVI
- C. GESTIONE AMMINISTRATIVA E CONTABILE

COMPETENZE

- Definire e pianificare attività da compiere sulla base delle istruzioni ricevute e/o della documentazione di appoggio (documenti, procedure, protocolli, ecc.) e del sistema di relazioni.
- Approntare strumenti, attrezzature e macchinari necessari alle diverse attività sulla base della tipologia di materiali da impiegare, delle indicazioni/procedure previste, del risultato atteso.
- Monitorare il funzionamento di strumenti, attrezzature e macchinari, curando le attività di manutenzione ordinaria.
- Predisporre e curare gli spazi di lavoro al fine di assicurare il rispetto delle norme igieniche e di contrastare affaticamento e malattie professionali.
- Collaborare alla gestione dei flussi informativi e comunicativi con le tecnologie e la strumentazione disponibile.
- Redigere comunicazioni anche in lingua straniera e documenti sulla base di modelli standard per contenuto e forma grafica.
- Redigere, registrare e archiviare documenti amministrativo-contabili.

Tecnico dei Servizi d'Impresa

Il Tecnico dei servizi d'impresa interviene con autonomia, nel quadro di azione stabilito e delle specifiche assegnate, contribuendo al presidio del processo di amministrazione e gestione contabile, relativamente agli aspetti di carattere amministrativo contabile e del personale, attraverso l'individuazione delle risorse strumentali e tecnologiche, la predisposizione e l'organizzazione operativa del lavoro, l'implementazione di procedure di miglioramento continuo, il monitoraggio e la valutazione del risultato. La formazione tecnica nell'utilizzo di metodologie, strumenti e informazioni specializzate gli consente di svolgere attività relative al processo di riferimento, con competenze funzionali alla cura delle relazioni esterne e agli ambiti dell'organizzazione dei flussi comunicativi e informativi, della gestione amministrativa e contabile.

Operatore meccanico

L'operatore meccanico, interviene, a livello esecutivo, nel processo di produzione meccanica con autonomia e responsabilità limitate a ciò che prevedono le procedure e le metodiche della sua operatività. La qualificazione nell'applicazione/utilizzo di metodologie di base, di strumenti e di informazioni gli consentono di svolgere attività relative alle lavorazioni di pezzi e complessivi meccanici, al montaggio e all'adattamento in opera di gruppi, sottogruppi e particolari meccanici, con competenze nell'approntamento e conduzione delle macchine e delle attrezzature, nel controllo e verifica di conformità delle lavorazioni assegnate, proprie della produzione meccanica.

Processo di lavoro caratterizzante la figura:

PRODUZIONE MECCANICA

- A. Pianificazione e organizzazione del proprio lavoro
- B. Controllo e verifiche di conformità delle lavorazioni e dei prodotti
- C. Lavorazione pezzi e complessivi meccanici
- D. Montaggio di gruppi, sottogruppi e particolari meccanici
- E. Adattamento in opera di particolari e gruppi meccanici

COMPETENZE

- Definire e pianificare fasi delle operazioni da compiere sulla base delle istruzioni ricevute e/o della documentazione di appoggio (schemi, disegni, procedure, distinte materiali, ecc.) e del sistema di relazioni.
- Approntare strumenti, attrezzature e macchinari necessari alle diverse fasi di lavorazione sulla base della tipologia di materiali da impiegare, delle indicazioni/procedure previste, del risultato atteso;
- Monitorare il funzionamento di strumenti, attrezzature e macchinari, curando le attività di manutenzione ordinaria.
- Predisporre e curare gli spazi di lavoro al fine di assicurare il rispetto delle norme igieniche e di contrastare affaticamento e malattie professionali.
- Verificare la rispondenza delle fasi di lavoro, dei materiali e dei prodotti agli standard qualitativi previsti dalle specifiche di progettazione.
- Eseguire le lavorazioni di pezzi e complessivi meccanici secondo le specifiche progettuali.
- Montare e assemblare prodotti meccanici secondo le specifiche progettuali.
- Eseguire le operazioni di aggiustaggio di particolari e gruppi meccanici.

Tecnico per la conduzione e la manutenzione di impianti automatizzati

Il Tecnico per la conduzione e la manutenzione di impianti automatizzati interviene con autonomia, nel quadro di azione stabilito e delle specifiche assegnate, contribuendo - in rapporto ai diversi ambiti di esercizio - al presidio del processo di produzione automatizzata, attraverso la partecipazione all'individuazione delle risorse strumentali e tecnologiche, la predisposizione e l'organizzazione operativa delle lavorazioni, l'implementazione di procedure di miglioramento continuo, il monitoraggio e la valutazione del risultato, con assunzione di responsabilità relative alla sorveglianza di attività esecutive svolte da altri. La formazione tecnica nell'utilizzo di metodologie, strumenti e informazioni specializzate gli consente di svolgere attività relative al processo di riferimento, con competenze relative alla produzione di documentazione tecnica, alla conduzione, al controllo e alla manutenzione di impianti automatizzati.

Formimpresa Liguria

FORMIMPRESA Liguria, emanazione di CNA, Confartigianato, Confcommercio svolge attività di formazione ed orientamento dal 2001.

L'Ente è accreditato presso la Regione Liguria ed opera nelle attività di formazione iniziale, formazione superiore, formazione per tutto l'arco della vita e formazione per fasce deboli.

FORMIMPRESA In particolare realizza percorsi relativi all'area dell'ex obbligo formativo ed è presente nella sperimentazione regionale per la gestione di PERCORSI TRIENNALI DI ISTRUZIONE E FORMAZIONE a partire dal 2004.

I ragazzi in uscita dalle scuole medie hanno la possibilità di iscriversi a corsi capaci di valorizzare attitudini e potenzialità dei singoli, che forniscano loro una formazione culturale ampia, certificata, riconosciuta ed immediatamente spendibile in quanto pensata per rispondere alle esigenze del mercato del lavoro.

In particolare i settori di attività sono i seguenti:

- Operatore del benessere (estetica-acconciatura)
- Operatore di impianti termo-idraulici
- Operatore elettrico

I risultati sia dal punto di vista degli esiti occupazionali che dal punto di vista degli esiti formativi, sono eccellenti.

Al termine del percorso triennale è possibile mettere a frutto la competenza professionale maturata nel triennio inserendosi nel mercato del lavoro con una qualifica professionale di valenza nazionale oppure proseguire il proprio percorso formativo frequentando un quarto anno di diploma IFP o reinserendosi al quarto anno di un percorso scolastico tradizionale per conseguire il diploma.

Per quanto riguarda i IV anni IEFP FORMIMPRESA LIGURIA ha realizzato fin dal 2009 il percorso di Diploma di Istruzione e Formazione Professionale per TECNICO DEI TRATTAMENTI ESTETICI E TECNICO DELL'ACCONCIATURA, che è in svolgimento anche per l'anno scolastico 2017/2018 e siamo fieri di avere all'attivo varie costituzioni d'impresa da parte di nostri ex allievi che creano un circuito virtuoso iniziando ad assumere i nostri nuovi allievi.

*Sede amministrativa e
segreteria didattica:
Via Borachia, 13
19126 La Spezia
Tel e fax. 0187 564904*

*formimpresa@formimpresaliguria.it
tognoli@formimpresaliguria.it*

*Sedi didattiche:
Operatore del Benessere:
Via Caselli, 21
19125 La Spezia*

*Operatore di impianti termoidraulici
Operatore elettrico:
Viale Amendola, 1 - c/o Arsenale MM
19121 La Spezia*

Il Direttore Lelio Tognoli

Operatore del Benessere

L'operatore del benessere, interviene, a livello esecutivo, nel processo di trattamento dell'aspetto della persona con autonomia e responsabilità limitate a ciò che prevedono le procedure e le metodiche della sua operatività. La qualificazione nell'applicazione/utilizzo di metodologie di base, di strumenti e di informazioni gli consentono di svolgere, a seconda dell'indirizzo, attività di trattamento e servizio (acconciatura ed estetica), relative al benessere psico-fisico che non implicano prestazioni di carattere medico, curativo o sanitario, ma che favoriscono il mantenimento, il miglioramento e la protezione dell'aspetto della persona, con competenze negli ambiti dell'accoglienza, dell'analisi dei bisogni, dell'acconciatura e del trattamento estetico di base. Collabora al funzionamento e alla promozione dell'esercizio.

Processi di lavoro caratterizzanti la figura:

TRATTAMENTO DELL'ASPETTO DELLA PERSONA

- A. Pianificazione e organizzazione del proprio lavoro
- B. Accoglienza e assistenza del cliente
- C. Funzionamento e promozione dell'esercizio

Indirizzo ACCONCIATURA

Le competenze caratterizzanti l'indirizzo sono funzionali all'operatività nel settore dell'acconciatura, nello specifico sostengono lo svolgimento di attività attinenti all'applicazione di linee cosmetiche e tricologiche funzionali ai trattamenti del capello, alle attività di detersione, di taglio e acconciatura di base.

COMPETENZA: Eseguire detersione, trattamenti, tagli e acconciature di base.

Indirizzo ESTETICA

Le competenze caratterizzanti l'indirizzo sono funzionali all'operatività nel settore estetico, nello specifico sostengono lo svolgimento di attività attinenti all'individuazione e all'applicazione di linee cosmetiche e all'effettuazione di trattamenti estetici di base.

COMPETENZA: Eseguire i trattamenti di base, individuando i prodotti cosmetici in funzione del trattamento da realizzare.

Tecnico dei Trattamenti estetici

Il **Tecnico dei trattamenti estetici** interviene con autonomia, nel quadro di azione stabilito e delle specifiche assegnate, contribuendo al presidio del processo di trattamento estetico della persona, attraverso l'individuazione delle risorse, la programmazione dei servizi e l'organizzazione operativa del lavoro, l'implementazione di procedure di miglioramento continuo, il monitoraggio e la valutazione del risultato, con assunzione di responsabilità di carattere gestionale e relative al coordinamento di attività esecutive svolte da altri. La formazione tecnica nell'utilizzo di metodologie, strumenti e informazioni specializzate gli consente di svolgere attività relative ai trattamenti estetici della persona, con competenze relative all'analisi e trattamento delle parti del corpo interessate ed al funzionamento/gestione dell'esercizio.

Tecnico dell'Acconciatura

Il **Tecnico dell'acconciatura** interviene con autonomia, nel quadro di azione stabilito e delle specifiche assegnate, contribuendo al presidio del processo di acconciatura, attraverso l'individuazione delle risorse, la programmazione dei servizi e l'organizzazione operativa del lavoro, l'implementazione di procedure di miglioramento continuo, il monitoraggio e la valutazione del risultato, con assunzione di responsabilità di carattere gestionale e relative al coordinamento di attività esecutive svolte da altri. La formazione tecnica nell'utilizzo di metodologie, strumenti e informazioni specializzate gli consente di svolgere attività relative all'analisi e al trattamento del capello e del cuoio capelluto, con competenze relative all'analisi e trattamento cosmetologico/tricologico del capello e del cuoio capelluto, al taglio e acconciatura ed al funzionamento/gestione dell'esercizio.

Operatore di impianti termoidraulici

L'operatore di impianti termo-idraulici interviene, a livello esecutivo, nel processo di impiantistica termo-idraulica con autonomia e responsabilità limitate a ciò che prevedono le procedure e le metodiche della sua operatività. La qualificazione nell'applicazione/utilizzo di metodologie di base, di strumenti e di informazioni gli consentono di svolgere attività relative alla posa in opera di impianti termici, idraulici, di condizionamento e di apparecchiature idro-sanitarie, con competenze nell'installazione, nel collaudo, manutenzione e riparazione degli impianti stessi.

Processo di lavoro caratterizzante la figura:

IMPIANTISTICA TERMOIDRAULICA

- A. Pianificazione e organizzazione del proprio lavoro
- B. Installazione impianti termoidraulici
- C. Controllo impianti termo-idraulici
- D. Manutenzione impianti termo-idraulici

COMPETENZE

- Definire e pianificare fasi di lavorazioni da compiere sulla base delle istruzioni ricevute, delle indicazioni di appoggio (schemi, disegni, procedure, materiali, ecc.) e del sistema di relazioni.
- Approntare strumenti, attrezzature e macchinari necessari alle diverse fasi di lavorazione sulla base delle operazioni da compiere, delle procedure previste, del risultato atteso.
- Monitorare il funzionamento di strumenti, attrezzature e macchinari, curando le attività di manutenzione ordinaria.
- Predisporre e curare gli spazi di lavoro al fine di assicurare il rispetto delle norme igieniche e di contrastare affaticamento e malattie professionali.
- Effettuare la posa in opera degli impianti termoidraulici.
- Collaudare gli impianti termoidraulici nel rispetto degli standard di efficienza e sicurezza.
- Effettuare interventi di manutenzione ordinaria e straordinaria, necessari per il rilascio della documentazione di legge per mantenere gli impianti in condizioni di sicurezza e efficienza in esercizio.

Tecnico di impianti termici

Il **Tecnico impianti termici** interviene con autonomia, nel quadro di azione stabilito e delle specifiche assegnate, contribuendo al presidio del processo dell'impiantistica termica attraverso la partecipazione all'individuazione delle risorse, l'organizzazione operativa, l'implementazione di procedure di miglioramento continuo, il monitoraggio e la valutazione del risultato, con assunzione di responsabilità relative alla sorveglianza di attività esecutive svolte da altri. La formazione tecnica nell'utilizzo di metodologie, strumenti e informazioni specializzate gli consente di svolgere attività relative all'organizzazione delle attività di installazione e manutenzione degli impianti termici e degli approvvigionamenti, alla valutazione e documentazione di conformità/funzionalità generale degli impianti, con competenze di diagnosi tecnica e di rendicontazione tecnico/normativa ed economica delle attività svolte.

Operatore elettrico

L'Operatore elettrico, interviene, a livello esecutivo, nel processo di realizzazione dell'impianto elettrico con autonomia e responsabilità limitate a ciò che prevedono le procedure e le metodiche della sua operatività. La qualificazione nell'applicazione di metodologie di base, di strumenti e di informazioni gli consentono di svolgere attività con competenze relative all'installazione e manutenzione di impianti elettrici nelle abitazioni residenziali, negli uffici e negli ambienti produttivi artigianali ed industriali nel rispetto delle norme relative alla sicurezza degli impianti elettrici; pianifica e organizza il proprio lavoro seguendo le specifiche progettuali, occupandosi della posa delle canalizzazioni, del cablaggio, della preparazione del quadro elettrico, della verifica e della manutenzione dell'impianto.

Processo di lavoro caratterizzante la figura:

IMPIANTISTICA TERMOIDRAULICA

- A. Pianificazione e organizzazione del proprio lavoro
- B. Installazione impianti elettrici
- C. Controllo impianti elettrici
- D. Manutenzione impianti elettrici

COMPETENZE

L'operatore elettrico è in grado di:

- Definire e pianificare fasi/successione delle operazioni da compiere sulla base delle istruzioni ricevute e del progetto dell'impianto elettrico.
- Approntare strumenti e attrezzature necessari alle diverse fasi di attività sulla base del progetto, della tipologia di materiali da impiegare, del risultato atteso.
- Monitorare il funzionamento di strumenti e attrezzature, curando le attività di manutenzione ordinaria
- Predisporre e curare gli spazi di lavoro al fine di assicurare il rispetto delle norme igieniche e di contrastare affaticamento e malattie professionali.
- Effettuare la posa delle canalizzazioni, seguendo le specifiche progettuali.
- Predisporre e cablare l'impianto elettrico nei suoi diversi componenti, nel rispetto delle norme di sicurezza e sulla base delle specifiche progettuali e delle schede tecniche.
- Effettuare le verifiche di funzionamento dell'impianto elettrico in coerenza con le specifiche progettuali
- Effettuare la manutenzione ordinaria e straordinaria di impianti elettrici, individuando eventuali anomalie e problemi di funzionamento e conseguenti interventi di ripristino.

Tecnico elettrico

Il Tecnico elettrico interviene con autonomia, nel quadro di azione stabilito e delle specifiche assegnate, contribuendo al presidio del processo di realizzazione di impianti elettrici, attraverso la partecipazione all'individuazione delle risorse, l'organizzazione operativa della squadra di lavoro, il monitoraggio e la valutazione del risultato, con assunzione di responsabilità relative alla sorveglianza di attività esecutive svolte da altri. La formazione tecnica nell'applicazione ed utilizzo di metodologie, strumenti e informazioni specializzate gli consente di svolgere attività relative alla realizzazione e manutenzione di impianti elettrici, con competenze relative alla logistica degli approvvigionamenti, alla rendicontazione delle attività ed alla verifica e collaudo.

Il CIOFS-FP Liguria è l'espressione regionale del CIOFS F.P. che opera su tutto il territorio nazionale, lavora con altri organismi di formazione professionale e no profit, con soggetti sociali, istituzioni pubbliche, imprese e loro organizzazioni. L'Ente certificato UNI EN ISO 9001:2008 ISO 29990, è presente sul territorio della Spezia dal 1996, svolge attività di orientamento, formazione, aggiornamento e sperimentazione attraverso un progetto di educazione integrale, nello stile del sistema preventivo di Don Bosco. La Mission dell'Ente è prevenire la dispersione scolastica, orientare alla scelta professionale, accompagnare il percorso formativo. L'obiettivo è la costruzione del progetto professionale e culturale dei destinatari mediante la didattica laboratoriale, l'alternanza in Azienda, l'Impresa simulata.

La Formazione Professionale promuove la persona, in tutte le sue espressioni, la preparazione di cittadini in possesso di competenze tecnico/laboratoriali, di risoluzione dei problemi richieste dal mondo del lavoro.

I percorsi triennali di Istruzione Formazione Professionale relativi al settore Ristorazione si caratterizzano per flessibilità. Al termine dei tre anni si può scegliere:

- inserirsi nel mondo del lavoro;
- iscriversi al IV anno, per il diploma IeFP Tecnico dei Servizi di Sala e Bar o Tecnico di cucina;
- iscriversi in un Istituto di istruzione secondaria per il diploma quinquennale.

Sportello di orientamento sostiene il giovane nell'individuare, valutare e scegliere opportunità formative, professionali e lavorative; nel valorizzare competenze e abilità personali e nell'identificare opportunità di lavoro.

Attività di laboratorio pomeridiano, fuori orario curricolare, supportano gli allievi nell'affrontare eventuali difficoltà.

Viale Amendola, 2
19121 La Spezia
Tel. e fax 0187 770904

R.S.O Dott.ssa Nila Mugnaini

ciofssp@gmail.com

Operatore della Ristorazione

L'operatore della ristorazione interviene, a livello esecutivo, nel processo della ristorazione con autonomia e responsabilità limitate a ciò che prevedono le procedure e le metodiche della sua operatività. La qualificazione nell'applicazione/utilizzo di metodologie di base, di strumenti e di informazioni gli consentono di svolgere, a seconda dell'indirizzo, attività relative alla preparazione dei pasti e ai servizi di sala e di bar con competenze nella scelta, preparazione, conservazione e stoccaggio di materie prime e semilavorati, nella realizzazione di piatti semplici cucinati e allestiti, nel servizio di sala.

Processo di lavoro caratterizzante la figura: **RISTORAZIONE**

- A. Pianificazione e organizzazione proprio del lavoro
- B. Gestione magazzino
- C. Preparazione alimenti

COMPETENZE

- Definire e pianificare le fasi delle operazioni da compiere sulla base delle istruzioni ricevute e del sistema di relazioni.
- Approntare strumenti, attrezzature e macchine necessari alle diverse fasi di attività sulla base delle procedure previste e del risultato atteso.
- Monitorare il funzionamento di strumenti, attrezzature e macchine, curando le attività di manutenzione ordinaria.
- Predisporre e curare gli spazi di lavoro. Eseguendo le operazioni di pulizia, al fine di assicurare il rispetto delle norme igieniche e di contrastare affaticamento e malattie professionali.
- Effettuare le operazioni di preparazione per la conservazione e lo stoccaggio di materie prime e semilavorati alimentari in conformità alle norme igienico-sanitarie.
- Scegliere e preparare le materie prime e i semilavorati secondo gli standard di qualità definiti e nel rispetto delle norme igienico-sanitarie vigenti.

Indirizzo PREPARAZIONE PASTI

Le competenze caratterizzanti l'indirizzo "Preparazione pasti" sono funzionali all'operatività nel settore della ristorazione; nello specifico sostengono lo svolgimento di attività attinenti alla preparazione di piatti sulla base di ricettari e su indicazioni dello chef, nel rispetto delle norme igienico sanitarie.

COMPETENZA

Realizzare la preparazione di piatti semplici, secondo gli standard di qualità definiti e nel rispetto delle norme igienico-sanitarie vigenti.

Indirizzo SERVIZI DI SALA E BAR

Le competenze caratterizzanti l'indirizzo "Servizi di sala e bar" sono funzionali all'operatività nell'ambito del servizio di sala e bar; nello specifico sostengono lo svolgimento di attività attinenti alla predisposizione degli ordini, alla somministrazione di pasti e di prodotti da bar, secondo gli standard aziendali richiesti ed i criteri di qualità e sicurezza igienico sanitaria.

COMPETENZE

- Predisporre la comanda/ordine secondo lo standard aziendale richiesto.
- Servire in sala pasti e bevande nel rispetto delle norme igienico-sanitarie vigenti.
- Somministrare bevande, gelati, snack, prodotti di caffetteria e pasticceria nel rispetto delle norme igienico-sanitarie vigenti.

Tecnico dei servizi di sala e bar

Il tecnico dei servizi di sala e bar interviene con autonomia, nel quadro di azione stabilito e delle specifiche assegnate, contribuendo al presidio del processo della ristorazione attraverso la partecipazione all'individuazione delle risorse materiali e tecnologiche, la predisposizione delle condizioni e l'organizzazione operativa, l'implementazione di procedure di miglioramento continuo, il monitoraggio e la valutazione del risultato, con assunzione di responsabilità relativa alla sorveglianza di attività esecutive svolte da altri. La formazione tecnica nell'utilizzo di metodologie, strumenti e informazioni specializzate gli consente di svolgere attività relative al servizio di sala e bar, con competenze funzionali alla programmazione e organizzazione dell'attività di sala e di bar, alla cura di erogazione di un servizio avanzato.

Tecnico di cucina

Il Tecnico di cucina interviene con autonomia, nel quadro di azione stabilito e delle specifiche assegnate, esercitando il presidio del processo di preparazione pasti attraverso l'individuazione delle risorse materiali e tecnologiche, la predisposizione delle condizioni e l'organizzazione operativa, l'implementazione di procedure di miglioramento continuo, il monitoraggio e la valutazione del risultato, con assunzione di responsabilità relative alla sorveglianza di attività esecutive svolte da altri. La formazione tecnica nell'utilizzo di metodologie, strumenti e informazioni specializzate gli consente di svolgere attività relative alla preparazione pasti, con competenze relative all'analisi del mercato e dei bisogni della committenza, alla predisposizione dei menù, alla cura ed elaborazione di prodotti cucinati e piatti allestiti.

ISTRUZIONE DEGLI ADULTI - C.P.I.A.

L'ISTRUZIONE DEGLI ADULTI

Dal 1/9/2015 sono attivi i Centri Provinciali per l'Istruzione degli Adulti (CPIA), strutture che offrono percorsi formativi per gli adulti e per i giovani che hanno compiuto i 16 anni di età.

I corsi di istruzione dei CPIA, compresi quelli che si svolgono presso gli istituti prevenzione e pena, sono organizzati nei seguenti percorsi:

- percorsi di istruzione di primo livello finalizzati al conseguimento dell'esame conclusivo del I ciclo (licenza media) e alla certificazione delle competenze corrispondenti all'adempimento dell'obbligo di istruzione;
- percorsi di alfabetizzazione e apprendimento della lingua italiana;
- percorsi di istruzione di secondo livello (Istituto Tecnico, Professionale e Liceo Artistico).

I percorsi di istruzione di primo livello e i percorsi di alfabetizzazione e apprendimento della lingua italiana vengono realizzati dai C.P.I.A., mentre i percorsi di istruzione di secondo livello vengono realizzati dalle istituzioni scolastiche di istruzione tecnica, professionale e artistica e prevedono la stipula di un patto formativo che personalizza il percorso attraverso il riconoscimento dei crediti comunque acquisiti.

PUNTI DI EROGAZIONE		
EX CTP ISA 3	Via Napoli 144 19122 La Spezia	www.cpiasp.gov.it www.cpiasp.gov.it/sede-centrale/
EX CTP ISA 7	Via del Canaletto 165 19126 La Spezia	www.cpiasp.gov.it
EX CTP ISA 13	Via San Bartolomeo 19038 Sarzana	www.cpiasp.gov.it/sede-sarzana
PERCORSI DI SECONDO LIVELLO ATTIVI		
EX EDA I.I.S. L.EINAUDI/D.CHIODO Corsi istituzionali e carceri Professionale – Servizi Commerciali	Via Lamarmora 32 19100 La Spezia	www.einaudichiodo.gov.it
EX EDA I.P.P.S.A.R. "Casini" Alberghiero	Via Fontevivo 129 19100 La Spezia	www.alberghierolaspezia.gov.it
EX EDA I.I. S. CAPELLINI – SAURO Tecnico Tecnologico	Via Doria 2 19124 La Spezia	www.capellinisauro.gov.it/corso-serale/
EX EDA I.I.S. CARDARELLI CAT – Geometri – *Liceo Artistico *(deliberato, non ancora attivo)	Via Carducci, 120 19126 La Spezia	www.istitutocardarelli.gov.it

SOMMARIO

ISTITUTO PROFESSIONALE

SETTORE INDUSTRIA E ARTIGIANATO

Manutenzione e Assistenza tecnica <i>Istituto Professionale "Einaudi – Chiodo"</i>	50 - 53
Produzioni industriali e artigianali <i>Istituto Professionale "Einaudi – Chiodo"</i>	54 - 57

SETTORE SERVIZI

Servizi per l'Agricoltura e lo sviluppo rurale <i>Istituto di Istruzione Superiore "Parentucelli – Arzelà"</i>	82 - 83
Servizi Commerciali <i>Istituto Professionale "Einaudi – Chiodo"</i>	49 - 50
Servizi per l'enogastronomia e l'ospitalità alberghiera <i>Istituto Professionale "G.Casini"</i>	34 - 36
Servizi Sociosanitari <i>Istituto Professionale "Einaudi – Chiodo"</i>	46 - 48

ISTITUTO TECNICO

SETTORE ECONOMICO

Amministrazione Finanza e Marketing <i>Istituto Tecnico "Fossati – Da Passano"</i>	59 - 61
<i>Istituto di Istruzione Superiore "Parentucelli – Arzelà"</i>	79 - 80
Turismo <i>Istituto Tecnico "Fossati – Da Passano"</i>	62
<i>Istituto di Istruzione Superiore "Parentucelli – Arzelà"</i>	81

SETTORE TECNOLOGICO

Chimica, materiali e biotecnologie <i>Istituto Superiore "G.Capellini – N.Sauro"</i>	19
Costruzioni Ambiente e Territorio <i>Istituto Superiore "V.Cardarelli"</i>	28 - 31
Elettronica ed elettrotecnica <i>Istituto Superiore "G.Capellini – N.Sauro"</i>	17 - 18
Grafica e Comunicazione <i>Istituto Tecnico "Fossati – Da Passano"</i>	64
Informatica e Telecomunicazioni <i>Istituto Superiore "G.Capellini – N.Sauro"</i>	15 - 16
<i>Istituto Tecnico "Fossati – Da Passano"</i>	63
Meccanica, mecatronica ed energia <i>Istituto Superiore "G.Capellini – N.Sauro"</i>	13 - 14
Trasporti e Logistica <i>Istituto Superiore "G.Capellini – N.Sauro"</i>	10 - 12

ISTRUZIONE DEGLI ADULTI

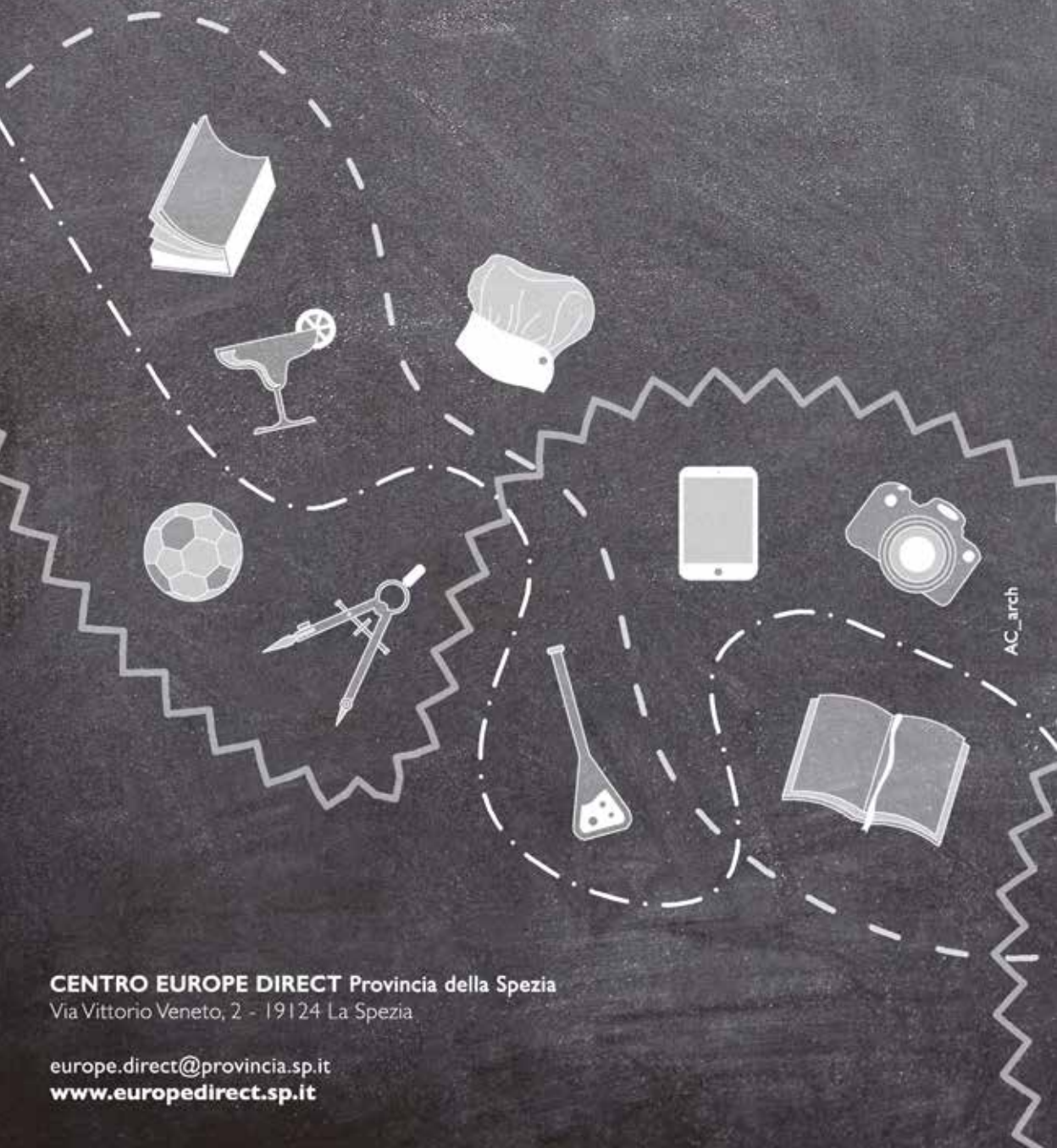
C.P.I.A.	102
----------	-----

ISTRUZIONE E FORMAZIONE PROFESSIONALE

Operatore Amministrativo Segretariale - Cisisa	93
Operatore del Benessere - Formimpresa Liguria	96
Indirizzo Acconciatura	96
Indirizzo Estetica	96
Operatore Elettrico - Formimpresa Liguria	98
Operatore di Impianti Termoidraulici - Formimpresa Liguria	97
Operatore del Legno - Cisisa	92
Operatore Meccanico - Cisisa	94
Operatore della Ristorazione - CIOFS FP Liguria	100
Indirizzo Preparazione Pasti	100
Indirizzo Servizi di sala e bar	100
Tecnico dell'Acconciatura - Formimpresa Liguria	96
Tecnico per la Conduz. e la Manutenz. di Impianti autom. - Cisisa	94
Tecnico di Cucina - CIOFS FP Liguria	101
Tecnico di Servizi di sala e bar - CIOFS FP Liguria	101
Tecnico Elettrico - Formimpresa Liguria	98
Tecnico di Impianti Termici - Formimpresa Liguria	97
Tecnico del Legno - Cisisa	92
Tecnico dei Servizi d'Impresa - Cisisa	93
Tecnico dei Trattamenti Estetici - Formimpresa Liguria	96

LICEO

Liceo Artistico	
<i>Istituto Superiore "V.Cardarelli"</i>	22 - 26
Liceo Classico	
<i>Liceo Classico "L.Costa"</i>	38 - 41
<i>Istituto di Istruzione Superiore "Parentucelli – Arzelà"</i>	73 - 74
Liceo Linguistico	
<i>Liceo "G.Mazzini"</i>	66
Liceo Musicale	
<i>Istituto Superiore "V.Cardarelli"</i>	27
Liceo Scientifico	
<i>Istituto Superiore "G.Capellini – N.Sauro"</i>	20
<i>Liceo Scientifico "A.Pacinotti"</i>	70 - 71
<i>Istituto di Istruzione Superiore "Parentucelli – Arzelà"</i>	75 - 78
Liceo delle Scienze Umane	
<i>Liceo "G.Mazzini"</i>	67 - 68



AC_arch

CENTRO EUROPE DIRECT Provincia della Spezia
Via Vittorio Veneto, 2 - 19124 La Spezia

europe.direct@provincia.sp.it
www.europedirect.sp.it